

EL Laboratori de Restauració del Museu de Prehistòria de València

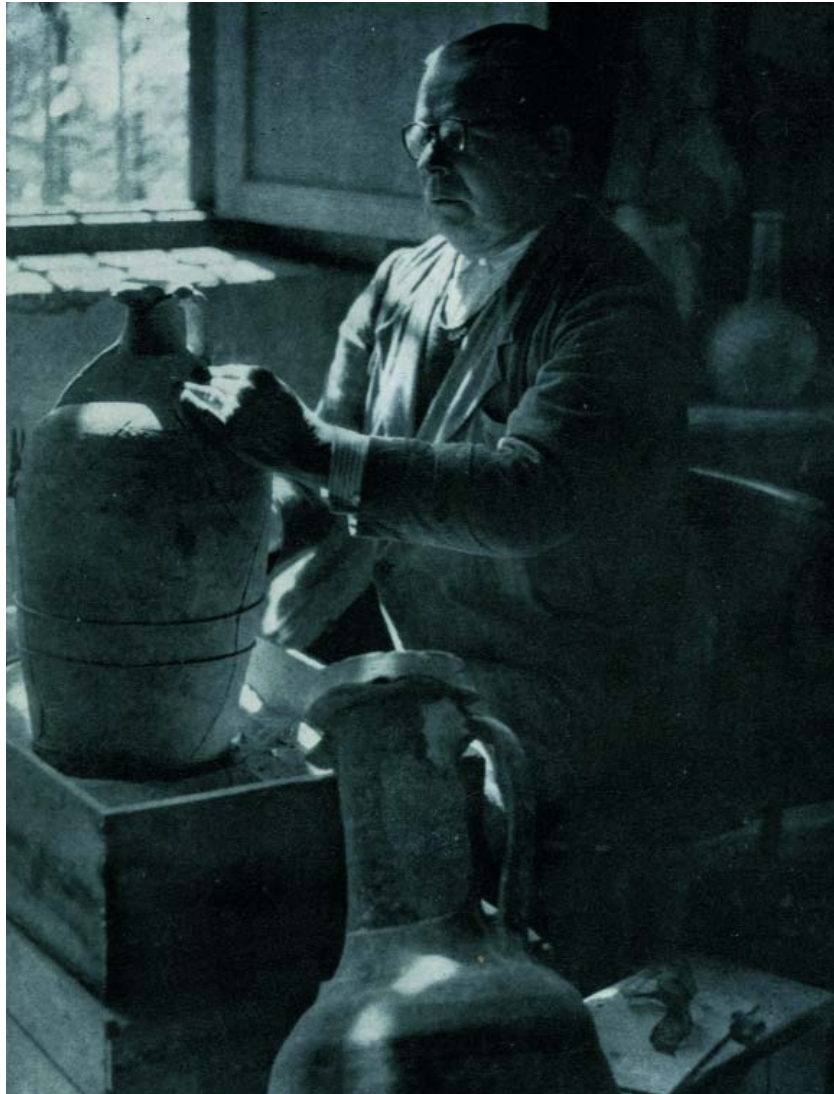
Trinidad Pasíes Oviedo i María Amparo Peiró Ronda
Servei d'Investigació Prehistòrica

Des dels primers anys d'existència de la institució, i complementàriament a les labors d'excavació, estudi i exposició de peces, el Laboratori del Museu de Prehistòria/Servei d'Investigació Prehistòrica es va encarregar dels treballs de restauració de tots aquells materials que anaven conformant la col·lecció arqueològica. La trajectòria del Museu, tal com veiem reflectit en les Memòries anuals de la Direcció o *Labor del SIP*, ha sigut complicada, però plena de l'entusiasme de fervents amants de la nostra cultura que es van encarregar de recuperar i restaurar els diversos materials amb els escassos mitjans de l'època. Han passat moltes dècades des de la seua creació, molts avatars i anècdotes que van quedar en la memòria dels distints professionals que han format part del Museu. Hui, iniciada una nova etapa, des del Laboratori de restauració volem recordar quina ha sigut la nostra història en aquells primers anys; i que estes línies servisquen d'homenatge a tots aquells que, durant este període, s'han dedicat a tan pacient labor amb innegable dedicació i esforç.¹

Els orígens del Laboratori de Restauració amb nom propi:
Salvador Espí Martí

La història del Laboratori es remunta als propis orígens del SIP en 1927; ens centrarem, no obstant, en les primeres dècades del seu funcionament, on el record està lligat a un nom propi: Salvador Espí Martí (1891-1965), «capatàs reconstructor» que va entrar en el Servei de la mà del seu director, Isidro Ballester Tormo. El seu ajudant va ser José María Montañana, que passaria oficialment a formar part de la corporació provincial en 1945, encara que ja hi venia treballant des de temps arrere. Rellegint en les antigues memòries i escoltant encara les paraules d'alguns relators, s'entreveu la tenacitat i la sorprenent capacitat d'esforç d'estos professionals que, sovint amb un jornal mínim, van dedicar la vida al seu treball:

Salvador Espí
manipulant una de les
peces en el Laboratori de
Restauració del SIP.
Cap a 1957-1958.
[Jesús Alonso. Paper. SIP]



«Los domingos, tomaba Salvador el tren y volvía cargado con un saco de cerámica que durante la semana siguiente limpiaba. Así nos dimos cuenta de los tesoros que aquel lugar guardaba. Entonces, su jornal (que sólo cobraba los días laborables) era todavía de seis pesetas» (Pericot, 1966: 9).

Aquell lloc era el Tossal de Sant Miquel (Llíria) i els tresors trobats un dels conjunts de ceràmiques pintades més importants de la cultura ibèrica. La personalitat de S. Espí ha sigut i continua sent recordada dins el SIP; el primer cap i organitzador del taller era una persona modesta i treballador incansable que va passar quasi tota la seua vida lligat al món de

l'arqueologia i la restauració, reconstruint centenars de vasos ceràmics o, com millor algú expressaria, lluitant «por ajustar y suplir algunos tiestos» (*Las Provincias*, 28 de març de 1947, p. 8). I a pesar de la seua enorme capacitat de treball va haver de conformar-se durant molts anys amb el salari mínim d'un jornaler eventual, no sent fins a 1939 que ingressarà finalment en la plantilla de funcionaris de la Diputació de València. La seua formació va ser totalment autodidacta, aprenent de l'experiència i perfeccionant a poc a poc el seu talent.

La labor de S. Espí va traspasar fins i tot les fronteres del propi laboratori i la seua presència va ser sol·licitada en diverses ocasions, allà on es requeria un treball de major precisió; el capatàs reconstructor del SIP va participar, per exemple, en les extraccions d'alguns dels mosaics apareguts en la localitat de Sagunt, com també en les intervencions sobre materials de Banyoles, entre d'altres (Fletcher i Pla, 1977: 61).

Com a responsable del Laboratori de Restauració, des de 1927 fins a la seua jubilació anticipada en 1959, les competències de S. Espí anaven més enllà de les d'un mer restaurador. De fet no deixa de ser curiosa la pròpia denominació de la nostra professió en aquells anys, quan se simultaniejaven les labors de «reconstructor», o restaurador de peces en laboratori, amb les de «capatàs» o peó ajudant en excavacions i altres activitats. Són inenarrables els treballs que s'anaven realitzant *in situ* en les pròpies excavacions; però, això sí, més com a treballs de simple arrega de materials que com a tractaments ben entesos de conservació. De tota manera, una labor que ben podia exercir un simple peó era tremendament valorada i apreciada pels propis directores de les campanyes arqueològiques, convertint-se arqueòleg i restaurador en figures indissolubles. El propi Lluís Pericot, autor d'un entranyable article escrit a la mort de S. Espí, parlava en estos termes del paper essencial que este exercia quan l'acompanyava a les diverses excavacions: «Se podía tener la seguridad de que no deformaría un dato, una observación, aunque haciéndolo así perdiera un elogio o un reconocimiento a su método. Para don Isidro y para mí, esa lealtad se convertía en algo de veneración que le impulsaba a ser colaborador, amigo, ayuda de cámara, hombre providencial para todas las grandes o pequeñas incomodidades que la vida en el monte y las incidencias que estos trabajos llevan consigo» (Pericot, 1966: 9).

A banda dels nombrosos viatges de camp que s'organitzaven, la principal funció del laboratori era la intervenció directa sobre els materials arregats. Així ha quedat reflectit en les Memòries anuals que publicava el Servei d'Investigació Prehistòrica, lligat des dels seus inicis al propi Museu. En la majoria d'elles s'hi fa introducció amb les paraules següents:

«Vas dels Guerrers»
procedent del Tossal de
Sant Miquel (Llíria)
durant el procés
de restauració.
Cap a 1940.
[Paper. SIP D/5.733]



«Una de las tareas propias del laboratorio de este Servicio de Investigación Prehistórica, en la que se emplean muchas horas por su personal, es la dedicada a la limpieza, clasificación, reconstrucción y consolidación de los objetos que ingresan en el mismo como resultado de las prospecciones y excavaciones que se efectúan o a consecuencia de donaciones, y con la finalidad de realizar una selección para ser, los más interesantes, expuestos en el Museo, y los demás, almacenados convenientemente» (Fletcher, 1974: 101).

Però els inicis no van ser fàcils, escassos com eren els mitjans materials i humans i insuficients els espais i les infraestructures. La ubicació del laboratori sabem que va variar molt al llarg dels anys, arran dels continus moviments de la pròpia Corporació provincial. La primera seu, encara que de manera provisional, va ser un xicotet espai que compartia, a més, amb el destinat al Servei Agrícola de la Diputació, «local insuficiente, por su pequeñez, para una sola de dichas atenciones, menos había de serlo para ambas» (Ballester, 1931: 14-15), fins que al poc temps, realitzant algunes obres, es va habilitar un dels soterranis del Palau de la Generalitat: «Se ha enlosado convenientemente; se construyó un vasar y un ancho poyo a lo largo de dos de las paredes, para la colocación y clasificación del material, cerámico especialmente, para cuyo lavado se han dispuesto dos grandes artesas forradas de plancha de plomo; y se ha construido y colocado, además el menaje complementario, tal como una amplia mesa y un clasificador de cerámica, con enrejado para facilitar su desecación» (Ballester, 1931: 15).

Allí mateix, en estos primers anys d'activitat, es va netejar, classificar i reconstruir pacientment una gran quantitat de materials procedents, entre d'altres, de les excavacions de la Cova del Parpalló

(Gandia), la Bastida de les Alcusses (Moixent), la Cova de la Sarsa (Bocairent), el Tossal de Sant Miquel (Llíria), etc. Més escarides són les Memòries quant a referències sobre els antics mètodes de restauració; gràcies als textos sabem que de forma habitual es realitzaven tractaments en aigua acidulada (Ballester, 1949a: 117), tant per a peces ceràmiques com per a objectes metàl·lics. Els ferros, per exemple, se submergien en aigua bullint per a, posteriorment, ser parafinats també per immersió en recipients especialment dissenyats (Ballester, 1942a: 25; Fletcher, 1951: 8; Fletcher, 1952: 6). Gran part de la col·lecció d'armament ibèric del Museu, tant la que s'exhibix en les sales com la que es guarda en els magatzems, ha sofrit este tipus d'intervenció. Així mateix, molts dels materials metàl·lics es van tractar amb neteges de tipus electroquímic i electrolític.

Contínuament es reivindicava la necessitat de dotar el laboratori no sols d'espais més amplis, sinó de més personal. El període de la Guerra Civil va ser especialment fructífer pel que fa a l'activitat pròpia del laboratori, en portar com a conseqüència la paralització de les excavacions arqueològiques i pràcticament de tot el treball de camp, tal com ens relata I. Ballester: «En el año 1935 y la primera mitad de 1936, o sea hasta el glorioso Alzamiento Nacional, el trabajo de Laboratorio se ha venido resistiendo, como en años anteriores, de insuficiente, pues era imposible que un solo empleado, el señor Espí, pudiese llevar al día los trabajos de lavado, clasificación y reconstrucción del material cerámico abundantísimo proporcionado por las excavaciones... El ambiente de inusitado desorden y de extremada violencia en que se ha vivido durante el periodo rojo, o sea en la mayor parte del tiempo a que se contrae esta Memoria, imposibilitando casi en absoluto las actividades del S.I.P. en el campo, ha dado lugar a que se intensificaran en lo posible los trabajos de Laboratorio. Y buena falta hacía ello, ya que el exceso de atenciones corrientes e inaplazables, como queda dicho, y la casi total carencia de



Gerreta i càlat conegut com «Vas de la dansa bastetana» procedents del Tossal de Sant Miquel (Llíria). Cap a 1940. [Paper. SIP D/5.734]

Gran lebes de peu alt,
amb llavi motlurat,
conegut com
«Vas de la dansa guerrera»
i procedent del Tossal
de Sant Miquel (Llíria).
Cap a 1940.
[Placa de vidre. SIP 2.417]



personal retribuido que atendiera a las de que nos ocupamos, fue obligando a aplazar para mejor ocasión el atender a alguna de éstas, y ella se presentó al paralizarse la marcha ordinaria y normal del S.I.P., y pudo realizarse, como acabamos de exponer, en el periodo marxista» (Ballester, 1942a: 24-25).

Amb el pas dels anys la falta d'espai es va fer cada vegada més preocupant i, finalment, en 1951 comença el trasllat als antics locals de Vies i Obres, en el Palau del Temple. En 1955 es produïx un altre canvi, condicionant-se en eixe moment diverses estances en el Palau de la Batlia, encara que la seu tornaria a canviar en 1982, situant-se ara en l'antiga Casa de Beneficència, on hui ens trobem. És per això que el laboratori ha tingut sempre que acomodar-se a uns espais i locals ja existents que, en la majoria d'ocasions, no reunien les condicions pròpies del treball que allí s'exercia.

Tanmateix, a pesar de tots estos avatars, estem plenament convençuts que la col·lecció que hui integra el Museu de Prehistòria s'ha salvat gràcies al treball de les persones que van formar part del laboratori des de la seua creació, en 1927, fins als nostres dies. Sens dubte, és molt el que podem i hem d'aprendre d'ells, si més no la senzillesa, l'esforç i la dedicació de tota una vida dedicada al patrimoni.

1

Les autores volen expressar el seu agraïment a Alía García, becària del laboratori, per la seua ajuda en la tasca de documentació i a Rafael Fambuena i Inocencio Sarrión per tota la informació facilitada per a la realització d'este treball.