

M. CARMEN SENTANDREU GIMENO

(Valencia)

Estátera romana del Museo de Prehistoria de Valencia

En 1929 adquirió el Servicio de Investigación Prehistórica de la Excma. Diputación Provincial de Valencia, parte de la colección de don Federico de Motos, de Vélez Blanco (1); entre los objetos que la componían, figura una "estátera" romana de la que por primera vez se da noticia en las líneas que siguen.

Según los datos proporcionados al adquirir la citada colección, se encontró en un cerro cercano a Vélez Blanco, sin otros detalles que permitan la exacta localización del sitio ni el complejo arqueológico con que pudo aparecer.

La "estátera" o "romana" de Vélez Blanco es de bronce y ha llegado hasta nosotros en buen estado de conservación, aunque incompleta, ya que falta la parte graduada de la varilla. La parte que de ésta se conserva mide 9'3 centímetros de longitud, es de sección cuadrada, de tres de cuyas caras arrancan tres laminillas perforadas a las que iban sujetos tres ganchos de suspensión, uno perdido y conservándose los otros dos. La distancia de éstos al centro de la ranura es de 1'40, 3'70 y 7'70 centímetros; el extremo de la vara termina en cabeza de clavo biselada, cerca de la cual, una ranura encaja una barrita de sección cilíndrica, doblada en U con los extremos revueltos en ganchos, de los que pende otra barra de sección cuadrada, doblada asimismo en U pero con los extremos aplastados y perforados, de la que cuelgan dos cadenillas de 16 y 17 centímetros de longitud, respectivamente, una de nueve y

(1) I. BALLESTER TORMO: "La labor del Servicio de Investigación Prehistórica y su Museo en el pasado año 1929", Valencia, 1930, pág. 15.

otra de diez eslabones en S cerrada, terminadas en ganchos, cuyo diámetro es de 5'3 centímetros (lám. 1).

Dos tipos fundamentales de balanzas se encuentran en la antigüedad; uno, básicamente formado por un vástago central vertical y una varilla horizontal de la que penden, equidistantemente en ambos extremos, ganchos o platillos para el objeto a pesar y las pesas; es la típica "balanza", de la que vemos representaciones en las pinturas de Beni-Hassan (Egipto) y que en el mundo griego la conocemos no sólo a través de los relatos homéricos, sino también en la decoración de los vasos. Este tipo de balanza pasa al mundo etrusco (pátera de Genius, con Hermes sosteniendo la balanza) y al romano.

Pero el tipo que nos interesa para el presente estudio de la pieza de Vélez Blanco, es el llamado "estátera", que es el típicamente romano y desconocido de los griegos.

Su forma y manejo son distintos de los de la "balanza", aunque por las menciones literarias no parece que se distinguiera en la denominación o por lo menos no había aún clara diferenciación, ya que ambos se conocen con el nombre general de "libra". Basándose en Vitrubio y San Isidoro de Sevilla, algunos comentaristas han creído que la balanza de platillos se la llamó "trutina", pero en el primero encontramos la especificación de que había una clase de "trutina" que se llamaba "estátera" y en el segundo la apostilla a la explicación de la "trutina" de dos platos, de que "se llamó también estátera" (2).

La "estátera" o "romana" típica, está constituida por una varilla larga, "scapus", dividida en partes desiguales. La parte más larga iba graduada mediante profundas muescas, llevando un peso móvil, "aequipondium", con el que se equilibraba el peso; la parte más corta de la varilla lleva pendiendo de cadenillas, ganchos o platillos en los que ponían los objetos a pesar; disponía, además, de dos o tres ganchos o asas a distintas distancias, que se utilizaban según convenían al peso a medir, evitando con ello el uso de muchos pequeños pesos.

Este es el tipo de "estátera" de tiempos del Imperio que nos describe Vitrubio al decirnos: "El asa se sitúa cerca del extremo del cual se suspende el platillo, siendo ésta el centro del movimiento y por la otra parte de la barra podéis hacer correr el contrapeso

(2) DAREMBERG y SAGLIO, s. v. LIBRA tomo 3.º, 2.ª parte, pág. 1.226.

más o menos hasta hacerlo llegar al extremo de modo que siempre descanse en las divisiones marcadas. De este modo, a pesar de lo pequeño del contrapeso, podéis medir los pesos más considerables estableciendo el equilibrio de la barra"; pero se conoce la existen-

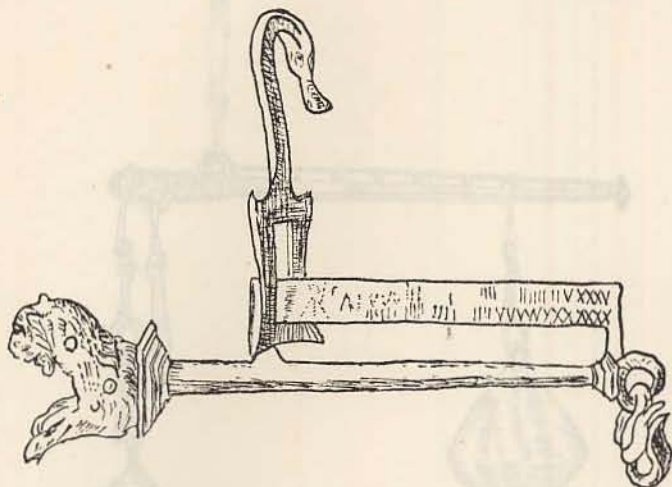


Fig. 1.—Romana del Museo de Berlín

cia de otro tipo más primitivo, en el que la parte móvil no era el contrapeso, sino el punto de suspensión, como la del Museo de Berlín (fig. 1) (3) y la hallada en 1773 en Cartagena.

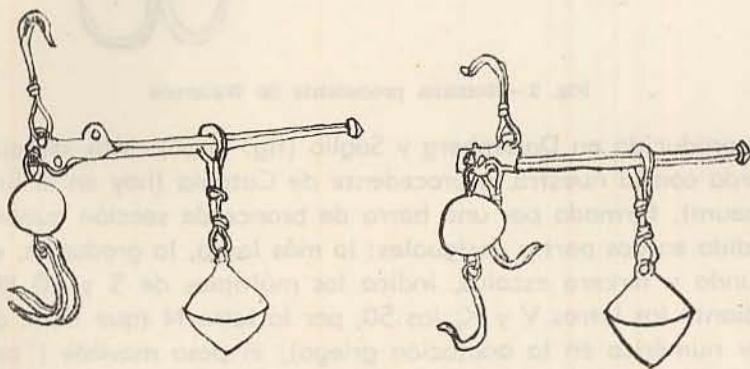


Fig. 2.—Romanas del Museo de Salzburgo

La de Vélez Blanco corresponde al tipo más moderno o sea al de pesa corrediza, del que se conocen ejemplares dentro y fuera de España, presentando algunos pequeñas variantes en los detalles

(3) DAREMBERG y SAGLIO, loc. cit., fig. 4.475.

y tamaños. Entre las muchísimas extranjeras, aducimos el testimonio gráfico de las del Museo de Salzburgo (fig. 2) (4), la del British Museum, encontrada en Walbrook en 1935 (fig. 3) (5) y



Fig. 3.—Romana procedente de Walbrook

la reproducida en Daremberg y Saglio (fig. 4) (6). Más semejanza guarda con la nuestra la procedente de Catania (hoy en el British Museum), formada por una barra de bronce de sección cuadrada, dividida en dos partes desiguales: la más larga, la graduada, en la segunda y tercera escalas, indica los múltiplos de 5 y 10 libras, mediante las letras V y X; las 50, por la letra N (que tiene dicho valor numérico en la anotación griega); el peso movable ("aequippodium"), actualmente perdido, pesaría alrededor de 1.700 gr.

(4) KRÜGER: "Museographie für das Jahr 1907-1908", Kaiserliches Arch. Inst. IV, Bericht das R. G. K. 1908 (1910), pág. 40, 6, núms. 16 y 17.

(5) "Guide to the Antiquities of Roman Britain", Londres, 1958, pág. 78., fig. 40, 11.

(6) DAREMBERG y SAGLIO, loc. cit. fig. 4.476. Reproducimos esta figura corrigiendo la deficiente interpretación del dibujante.

En cuanto a la parte más corta, lleva tres ganchos de suspensión dispuestos a una distancia de 1,9; 3,81 y 7,72 cms. aproximadamente, de la barra graduada; suspendiendo la "estátera" del primer gancho, podían pesarse objetos hasta 9 libras; del gancho central, hasta 23 y del tercero hasta 59. Para suspender el objeto



Fig. 4.—Romana reproducida en el Daremberg y Saglio

a pesar, tiene dos cadenas terminadas en gancho, las que penden de un anillo encajado en una ranura al extremo de la barra corta (Lám. II, 1). Recientemente R. da Costa ha dado a conocer otra balanza, procedente de Portugal, el estudio de la cual, de sumo interés, sirve de complemento al nuestro (7).

De territorio español, las más próximas a la nuestra tal vez sean las dos halladas en el Collet de Sant Antoni de Calonge (conservadas en el Museo Arqueológico de Gerona), de 63 y 31 centímetros de longitud, respectivamente (8).

(7) "A guide to the exhibition illustrating Greek and Roman Life", Londres, 1920, pág. 162, fig. 196.

R. DA COSTA COUVREUR: "Ensaio de estudo de uma balança romana", Arqueología e Historia, VIII, Associação dos Arqueólogos Portugueses, Lisboa, 1958, página 111.

(8) P. PALOL SALELLAS: "Los bronce del depósito hallado en el Collet de Sant Antoni de Calonge conservados en el Museo", Memorias de los Museos Arqueológicos Provinciales, 1948-49, Madrid, 1950, vol. IX-X, pág. 68, lámina XXVI, 1 y 2.

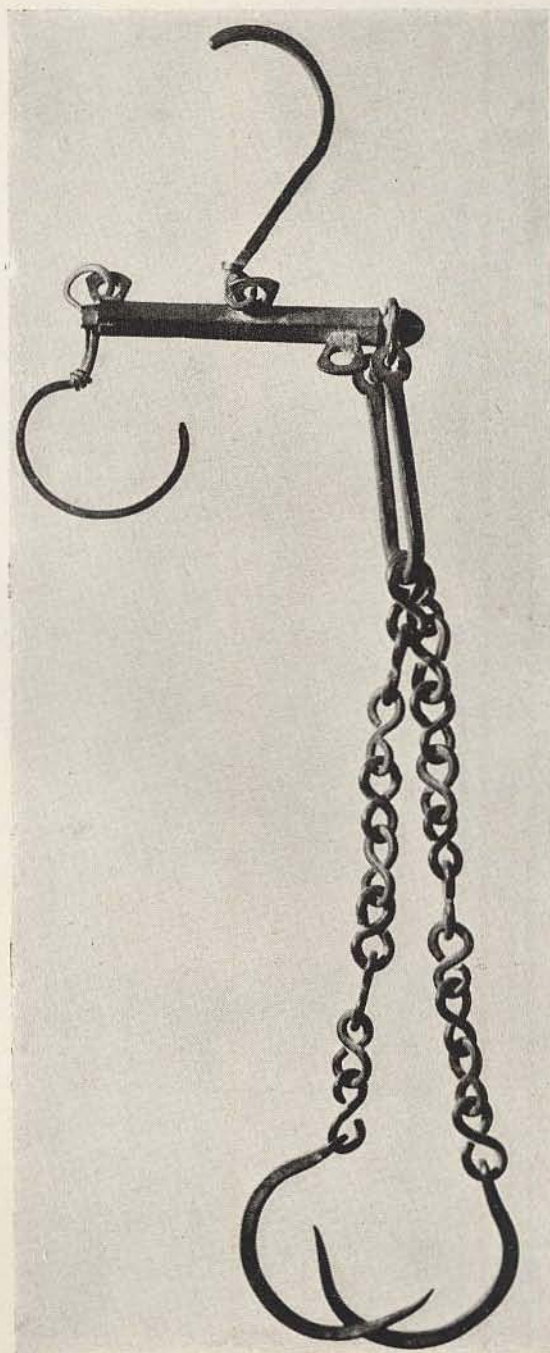
La uniformidad del tipo, que se conserva casi idéntico hasta nuestros días (lám. II, 2), dificulta la exacta datación de las "ésteras", por lo cual hemos de limitarnos a encuadrar la aquí estudiada en el amplio espacio de tiempo comprendido en la época imperial romana, sin poder concretar más la fecha, por carecer de noticia sobre el ambiente arqueológico en que apareció (9).



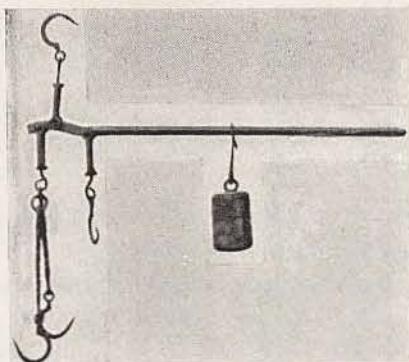
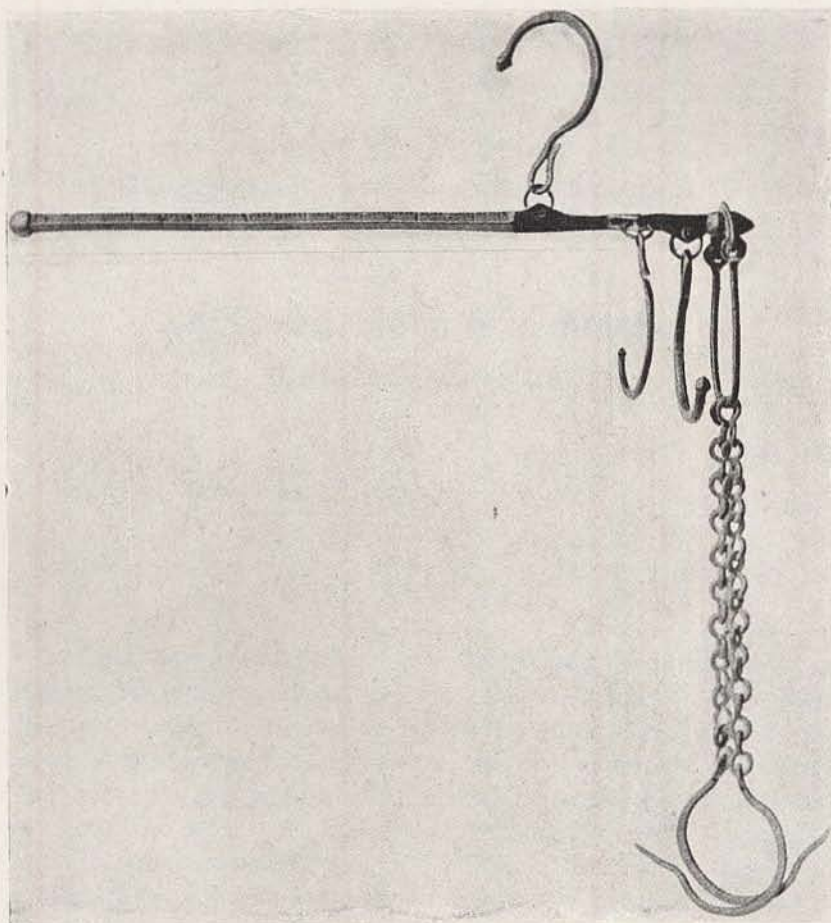
Fig. 2. Estéras romana de la colección de Trénor y Vera.

La uniformidad del tipo, que se conserva casi idéntico hasta nuestros días (lám. II, 2), dificulta la exacta datación de las "ésteras", por lo cual hemos de limitarnos a encuadrar la aquí estudiada en el amplio espacio de tiempo comprendido en la época imperial romana, sin poder concretar más la fecha, por carecer de noticia sobre el ambiente arqueológico en que apareció (9).

(9) Agradecemos al señor Conde de Trénor su gentileza al autorizarnos fotografiar la romana moderna de su colección, y a don Miguel Vera, su amabilidad al hacer desinteresadamente la fotografía que reproducimos.



Estatera procedente de la colección F. Motos (Museo de Prehistoria de Valencia). (T. 1/2).



1.—Romana del British Museum. (Long. original 32'5 cms.).

2.—Romana moderna, colección señor Conde de Trénor. (Foto Miguel Vera).