

Introducció

Quan ens plantegem fer una revisió sobre la presència de restes humanes pertanyents a individus infantils en contextos prehistòrics del nostre entorn, la primera cosa que hem de preguntar-nos és quines característiques defineixen la infància. Des d'el punt de vista de

LA INFÀNCIA A TRAVÉS DE L'ESTUDI DE LES RESTES HUMANES DES DEL NEOLÍTIC A L'EDAT DEL BRONZE EN TERRES VALENCIANES

M.^a PAZ DE MIGUEL IBÁÑEZ
Universitat d'Alacant

l'Antropologia Física hi ha diferents paràmetres ossis que permeten fer una assignació aproximada de l'edat de les restes humanes que trobem en jaciments arqueològics (Scheuer i Black, 2000). La simple observació de la dentició, així com de gran part de l'esquelet, permet a qualsevol persona fer una primera diferenciació entre subjectes adults i infantils. No obstant això, malgrat que la maduració òssia i dental són indicadors físics de l'edat, aquesta dada no pot ser transportada de forma directa al món social.

La consideració que la infància té en la nostra cultura dista molt de poder ser transferida a altres moments històrics i molt menys a la prehistòria. La gran mortalitat infantil que es pressuposa en tota societat antiga, fa que la defunció de les filles i els fills

1.- Infància: Període de la vida que comprèn des del naixement fins a l'adolescència. Diccionari de la Llengua Catalana.

en les primeres fases de la vida haja de ser considerada com un esdeveniment que, si bé no seria desitjat, estaria acceptat com un fet possible i, fins i tot, probable durant la criança.

Reconéixer l'afecció afectiva que es tenia cap a la descendència no és fàcil des del nostre coneixement, si bé és possible que a partir de la presència en contextos funeraris d'individus morts durant els primers anys de vida puguem accedir a un registre difícil d'interpretar, però útil a l'hora de reconéixer la representació d'aquestes persones en contextos arqueològics, funeraris o no.

S'ha proposat que la presència d'un gran nombre d'infantils en espais funeraris és un indicador demogràfic que ens mostra una societat en creixement. Des del neolític, l'assentament en un territori, l'existència de nuclis d'habitatges estables, la convivència contínua entre homes i dones, i l'existència de recursos alimentaris més abundants, van afavorir clarament la natalitat (Bocquet-Appel i de Miguel, 2002: 36-37). En aquest moment comencen a aparéixer de forma més evident els espais funeraris, molts d'ells col·lectius, en els quals s'inhuma una part de la població. Si en aquests llocs aparegueren restes infantils en nombre elevat, seria l'indicador esperat en una població que s'expandeix segons els models demogràfics prevacunals. La realitat, no obstant, n'és una altra. Són poques les restes humanes procedents d'espais funeraris neolítics coneguts en el nostre entorn, i entre ells la presència de població infantil està igualment infrarepresentada. El mateix ocorre amb altres moments de la prehistòria, a pesar de conéixer nombroses coves d'enterrament

en terres valencianes pertanyents al neolític, calcolític, campaniforme i edat del bronze, i fins i tot disposar d'enterraments individuals en alguns moments culturals, tant la població adulta representada com la infantil disten molt de ser el reflex de les societats a les quals van pertànyer. En aquest punt són els aspectes culturals els que s'imbriquen, saber qui són els que tenen dret a ser tractats d'una forma especial després de la seua mort, cosa que els ha permés perdurar fins als nostres dies, quines característiques tenen, quin aixovar els acompanya, a quin sexe pertanyen, quina és la seua edat, quines malalties van patir, etc., són preguntes a les quals voldríem donar una resposta. En definitiva el nostre objectiu és conéixer les persones que van ser i en quin entorn es va desenvolupar la seua vida.

L'osteoarqueologia tan sols pot rescatar una part d'aquesta informació, això sí, de forma directa a través de les restes pertanyents als individus que van fer aquesta part de la història, i entre ells estan els individus infantils la figura dels quals ha estat oblidada per la investigació durant molt de temps. És cert que sempre hi ha hagut excepcions i entre les últimes hem de destacar l'obra col·lectiva recentment publicada (Gusi, Muriel i Olaria, 2008), en la qual convergeixen diferents estudis i disciplines amb l'afany últim de disposar d'un exhaustiu registre tant arqueològic, com osteoarqueològic, que ens permeta aproximar-nos amb més recursos al coneixement del món de la infància.

En el treball que ací presentem farem un repàs d'alguns espais funeraris en què s'han identificat restes



Figura 1. Restes claviculars de tres infants trobats al mateix espai sepulcral. Cabezo Redondo (Villena).

d'individus infantils des del neolític fins a l'edat del bronze. En alguns casos les dades procedeixen de treballs propis, alguns d'ells inèdits, i en altres ens assortirem dels realitzats per diferents equips d'investigació en terres valencianes. En realitat són pocs en termes absoluts però, de gran rellevància a l'hora de recuperar un protagonisme del qual durant molt de temps se'ls ha privat.

Les dades osteoarqueològiques

L'osteoarqueologia estudia les restes esquelètiques excavades en diferents contextos arqueològics. Aquests espais poden tindre una funcionalitat diferent ja que la presència de restes humanes no és exclusivament en les necròpolis, entenent per aquestes un espai per als morts diferenciat del món dels vius. El seu fonament és obtenir la major informació possible sobre el seu estat de conservació, edat, sexe, signes d'activitat, característiques físiques, malalties, etc.

La localització de restes humanes suposa la realització d'un minuciós treball de camp que permeta documentar la seua posició, conservació, relació amb els aixovars i amb altres possibles ocupants de l'espai. L'arreplega dels materials ha de ser exhaustiva, més en el cas dels individus infantils, atés que els ossos encara no hi han finalitzat el seu desenvolupament i es troben amb les epífisis sense fusionar, a la qual cosa s'afeguen dents en formació, amb grandària reduïda i fàcilment alterables pels processos tafonòmics.

L'estudi se centrarà a conèixer quina és la seua fase de desenvolupament, i en aquest punt serà de gran rellevància disposar de restes dentals, ja que són els indicadors més fiables de l'edat de l'individu (Ubelaker, 2007: 84). Quan aquests no es conserven disposem d'altres paràmetres que ens permeten, a partir del grau de desenvolupament de diferents ossos, determinar una edat aproximada (Scheuer i Black, 2000) (Fig. 1).



Figura 2. Hiperostosi parietal (Coveta Emparetà, Bocairent, València).

La identificació del sexe en la població infantil és molt més complexa que en l'adult, ja que les característiques sexuals es defineixen a partir de la pubertat, per la qual cosa tan sols les determinacions d'ADN podrien oferir-nos aquesta informació de manera fiable, si bé la seua complexitat fa que no siga un mètode accessible en l'actualitat. La seua rellevància no és poca ja que permetria reconèixer si hi ha una diferenciació per sexes entre els infants conservats, cosa que ens portaria a obtenir una informació sociocultural molt rellevant a l'hora d'interpretar la seua presència en els diferents jaciments.

Conèixer quin era el seu paper social passa per reconèixer quines eren les seues funcions dins del grup. És sabut que la realització de diferents tasques relacionades amb el manteniment de la família i/o comunitat és molt primerenca en les societats antigues. Són precoços a l'hora de fer-se autosuficients, i no és estrany que assumisquen responsabilitats com l'atenció del ramat, l'ajuda en les tasques agrícoles, el tragí de l'aigua, etc., des de fases inicials de la vida. No sol ser fàcil reconèixer aquestes labors a través de les restes d'individus infantils i, malgrat això, són fac-

tors que potencien els riscos de patir accidents o d'estar en contacte amb diferents malalties infeccioses i parasitàries que posarien seriosament en compromís la seua vida, circumstàncies que permeten justificar la seua primerenca presència en contextos funeraris. Aquestes variables han estat analitzades recentment per Buchet i Séguy (2008), fent propostes de periodització d'edats molt suggeridores a l'hora de realitzar una interpretació sociocultural.

Les malalties que van patir durant la seua vida i les causes que els van portar a la defunció queden la majoria de les vegades ocultes. Una infecció es pot considerar una patologia greu quan no es disposa de recursos farmacològics per a combatre-la, i aquesta és molt probablement la causa de mort de la majoria de les xiquetes i els xiquets que tenim documentats en els nostres jaciments. A vegades hi ha signes que podem associar amb algunes malalties, preferentment infeccioses o carencials, que han deixat la seua empremta en les dents i els ossos, encara que en poques ocasions ens permeten relacionar-les directament amb la seua mort (Fig. 2).

Un altre aspecte, tal vegada controvertit des de la nostra perspectiva actual, és la mort relacionada amb la maternitat. D'una banda tenim els testimonis de restes fetals que pel seu tamany van haver de morir intraúter o en nàixer prematurament, i d'altra banda, esquelets que pertanyen a nounats difunts en dates molt pròximes al part. També cal considerar que probablement l'edat en què s'inicia la maternitat pot estar en relació amb la primera regla, moment en el qual es considera la xiqueta ja una dona, i en el qual

s'iniciarien les relacions sexuals. Aquesta precocitat podria relacionar-se amb embarassos de risc que posarien en perill tant la vida del fetus com la de la mare. Les altes taxes de mortalitat fetal i perinatal estan fàcilment justificades davant els nombrosos factors de risc que durant l'embaràs i el part poden interferir en el seu desenvolupament normal i, com a conseqüència, provocar avortaments, parts preterme, dis tòcies de part, etc.

Els espais funeraris

La relació dels espais funeraris en què s'ha determinat la presència de restes infantils, s'allunya parcialment de l'interés d'aquest article, encara que volguérem exposar algunes dades. En terres valencianes hi ha alguns centenars de jaciments amb materials prehistòrics entre els quals es troben restes humanes. En molts d'ells, les cronologies dels enterraments es veuen eclipsades davant la presència de materials que pertanyen a diferents moments cronoculturals, per la qual cosa és prou complicat determinar en quin moment d'ocupació s'han d'identificar les inhumacions i, fins i tot, es pot manejar la hipòtesi que siguen depòsits diacrònics d'individus l'únic nexa d'unió dels quals de vegades seria ocupar un mateix espai funerari, sense altres connotacions cronoculturals. Malgrat aquestes limitacions, hi ha algunes dades que sí han de ser tingudes en consideració i integrades en els contextos als quals pertanyen.

Són diverses les referències a enterraments en espais funeraris amb nivells que es poden adscriure a diferents fases del neolític. En general, la seua identi-

ficació es produeix en l'interior de coves o clavills, prou disperses pel nostre territori, amb la dificultat ja esmentada perquè en molts casos hi ha materials d'èpoques posteriors. Hem de ressenyar que l'ús de cavitats naturals com a llocs d'enterrament suposa, en la majoria dels casos, que el depòsit dels cadàvers es realitzaria sense cap ubicació real sota terra, més aviat s'hi van depositar, potser embolcats i en forma de farcell sobre el sòl natural de la cova. Això comportaria que, passat un temps, es poguera produir la dispersió dels ossos i que les reutilitzacions successives com a espai funerari condicionaren la variació de la seua posició inicial, així com el buidatge parcial de la cavitat, de vegades fàcilment justificable per la limitació de l'espai.

En alguns jaciments recentment excavats s'han documentat fosses d'enterrament individual, amb cronologies corresponents al neolític mitjà, com per exemple el Tossal de les Basses a Alacant i el jaciment de Costamar a Orpesa (Castelló), dels quals disposem d'algunes dades antropològiques presentades en aquesta publicació. No obstant això, els espais funeraris individuals en fosses són minoritaris quant als realitzats en coves o covetes, ja esmentats.

El costum funerari d'inhumar o depositar el cadàver en coves o covetes està clarament documentat durant les successives fases de la prehistòria, fins i tot, al bronze final, com ha quedat patent després de les datacions obtingudes en la Cova d'En Pardo a Planes (Alacant) (Soler et al., 1999: 115). Serà a partir de l'edat del bronze, i primerament en les àrees d'influència de l'Argar, quan s'identifiquen les inhumacions individuals en llocs



Figura 3. Restes infantils de la Illeta dels Banyets (El Campello, Alacant).

d'hàbitat (Fig. 3). En alguns jaciments adscrits al bronze valencià, segons la classificació clàssica (De Pedro, 2004: 41-42), es documenten tant inhumacions individuals com col·lectives en coves o covetes pròximes. En el campaniforme, els enterraments es realitzen en covetes pròximes als hàbitats, amb aixovars més rellevants, però en els quals perdura encara la dificultat de ser assignats a un dels individus inhumats.

Durant el bronze final serà quan quede patent un canvi dràstic de ritual. De la inhumació a la cremació, amb necròpolis pròpiament dites, en les quals es documenten les sepultures principalment individuals, de diferents tipologies, com en el cas de les Moreres, a Crevillent, (González, 2002). Només un jaciment La Escurrupeña, a Cocentaina, ix de la norma d'inhumació durant el calcolític, amb la presència de cremacions (Pascual, 2002), en una etapa clarament inhumadora, que s'ha convertit en un *unicum* en la nostra geografia, més encara després de descartar que el contacte amb el foc d'algunes restes humanes trobades en diferents jaciments prehistòrics es deu a un ritual intencionat de destrucció, i que més aviat és a causa de l'exposició accidental dels ossos, ja esqueletitzats, a fogueres amb una finalitat que podria ser diversa.

Restes infantils en el nostre entorn

Per a aquest treball hem revisat nombroses publicacions en què es fa referència a la presència de restes humanes infantils des del neolític fins al l'edat del bronze, encara que hem de reconèixer que, malgrat ser molt nombroses les cites, en poques ocasions es presenten

dades precises sobre l'edat dels individus. Destaquem, entre altres, els treballs realitzats per B. Cloquell i M. Aguilar (1996 a, b, c), així com algunes dades procedents d'altres investigadors (García, 1983; Campillo, 1996; Gómez Bellard, 2002; Polo i Casabó, 2004; Soler Díaz et al., 2008; Agustí, ep.; Núñez et al., 2009); als quals hem afegit estudis propis, alguns publicats i altres inèdits (Taula 1).

Atés que volem obtindre dades que puguen ser interpretades des d'una perspectiva cultural, només hem utilitzat les procedents de jaciments en què es va fer un esment clar de l'edat dels infantils, si bé algunes vegades hem hagut de realitzar una distribució aproximada a un determinat grup d'edat segons els paràmetres demogràfics utilitzats (Bocquet-Appel, 2008: 76).

Amb les dades obtingudes hem elaborat una taula en què s'arreglen els resultats absoluts per períodes culturals (Taula 2). En aquest cas no s'han considerat les dades pertanyents al bronze final, ja que els espais funeraris estudiats corresponen a necròpolis en què el nombre d'individus és significativament més elevat que els espais funeraris d'èpoques anteriors i amb una concepció del ritual funerari molt diferent de les etapes prèvies.

Com podem observar són numèricament molt escasses les restes infantils indicades amb la seua edat. És en contextos calcolítics i de l'edat del bronze on s'ha identificat la major quantitat d'infantils de la mostra, el primer cas clarament justificat, atés que els espais sepulcral estudiats són significativament més nombrosos que en el neolític i el campaniforme, encara que en

Jaciment	Localització	Cultura	Fetus	Perinatal	0-1	1-4	5-9	10-14	Inf. I	Inf. II	Sense det.	Total
Coveta Emparetà	Bocairent (València)	Neolític					1					1
Cova de la Sarsa	Bocairent (València)	Neolític				1						1
Cova de l'Or	Beniarriés (Alacant)	Neolític					2					2
Cova de Sant Martí	Agost (Alacant)	Neolític				1	1	1				3
Tossal de les Basses	Alacant	Neolític				1	1					2
Cova de Gerra	Bocairent (València)	Calcolític				1	1	1				3
Cova del Montgó	Xàbia (Alacant)	Calcolític					1	3				4
Coves 1	Alcalalí (Alacant)	Calcolític				2	1	1				4
Coves 3	Alcalalí (Alacant)	Calcolític					1					1
Gos Flac 2	Beniarbeig (Alacant)	Calcolític					1					1
Penyó	Xaló (Alacant)	Calcolític				1	1					2
Ocaide 2	Pedreguer (Alacant)	Calcolític						2				2
Parra 1	Pedreguer (Alacant)	Calcolític					1	2				3
Parra 3	Pedreguer (Alacant)	Calcolític				1		1				2
Parra 4	Pedreguer (Alacant)	Calcolític			1	1	2					4
Parra 5	Pedreguer (Alacant)	Calcolític				1		1				2
Café 2	Pedreguer (Alacant)	Calcolític				2	2	1				5
Randero	Pedreguer (Alacant)	Calcolític					1					1
Covetes del Campell	Pedreguer (Alacant)	Calcolític				1	1	1				3
Les Llometes	Alcoi (Alacant)	Calcolític						1				1
El Fontanal	Onil (Alacant)	Calcolític				2	1	2			2	7
Cova d'en Pardo	Planes (Alacant)	Calcolític					1	1				2
Cova del Cantal	Biar (Alacant)	Calcolític					3	1				4
Cueva Occidental de Salvatierra	Villena (Alacant)	Calcolític			1				1			2
Cova de la Barcella	Torre de les Maçanes (Alacant)	Calcolític						2				2
Corvaxa Soler	Dénia (Alacant)	Campaniforme				5	2	1				8
Puntal de los Carniceros	Villena (Alacant)	Campaniforme				1						1
Peñón de la Zorra Oriental	Villena (Alacant)	Campaniforme				1	1	1				3
Cova del Fum	Alacant	Campaniforme					2	2				4
Cova del Cau de les Raboses	Alcoi (Alacant)	Edat del Bronze					1					1
Cabeço del Navarro	Ontinyent (València)	Edat del Bronze					1					1
Benissit	Vall d'Ebo (Alacant)	Edat del Bronze				3	9	2				15
Cova Sotarroni	Alcoi (Alacant)	Edat del Bronze			1		1					2
Mas del Corral Poblat	Alcoi (Alacant)	Edat del Bronze	1	1	1	1						4
Mas del Corral Cova	Alcoi (Alacant)	Edat del Bronze	1	1	2	1						5
Ull del Moro	Alcoi (Alacant)	Edat del Bronze					1					1
La Horna	Aspe (Alacant)	Edat del Bronze				1	2					3
Tabaià	Aspe (Alacant)	Edat del Bronze					1	1				2
Cabezo Redondo	Villena (Alacant)	Edat del Bronze	1	1	3	10	9	4	1	2		31
La Illeta	El Campello (Alacant)	Edat del Bronze				1						1
Caramoro I	Crevillent (Alacant)	Edat del Bronze				1						1
Cova de la Muntanya Assolada	Alzira (València)	Edat del Bronze					1				1	2
Pic dels Corbs	Sagunt (València)	Edat del Bronze				3	2	1				6
Cova dels Blaus	Vall d'Uixó (Castelló)	Edat del Bronze			1	2						3
Cova del Bolón 9	Elda (Alacant)	Edat del Bronze				1						1
Cova de la Masadeta	Artana (Castelló)	Edat del Bronze				5				4		9
Peña Negra	Crevillent (Alacant)	Bronze Final		1								1
Les Moreres	Crevillent (Alacant)	Bronze Final		11					26	5	1	43
			3	15	10	51	56	33	29	11	4	212

Taula 1. Conjunt de dades procedents de jaciments pertanyents a la prehistòria recent valenciana.

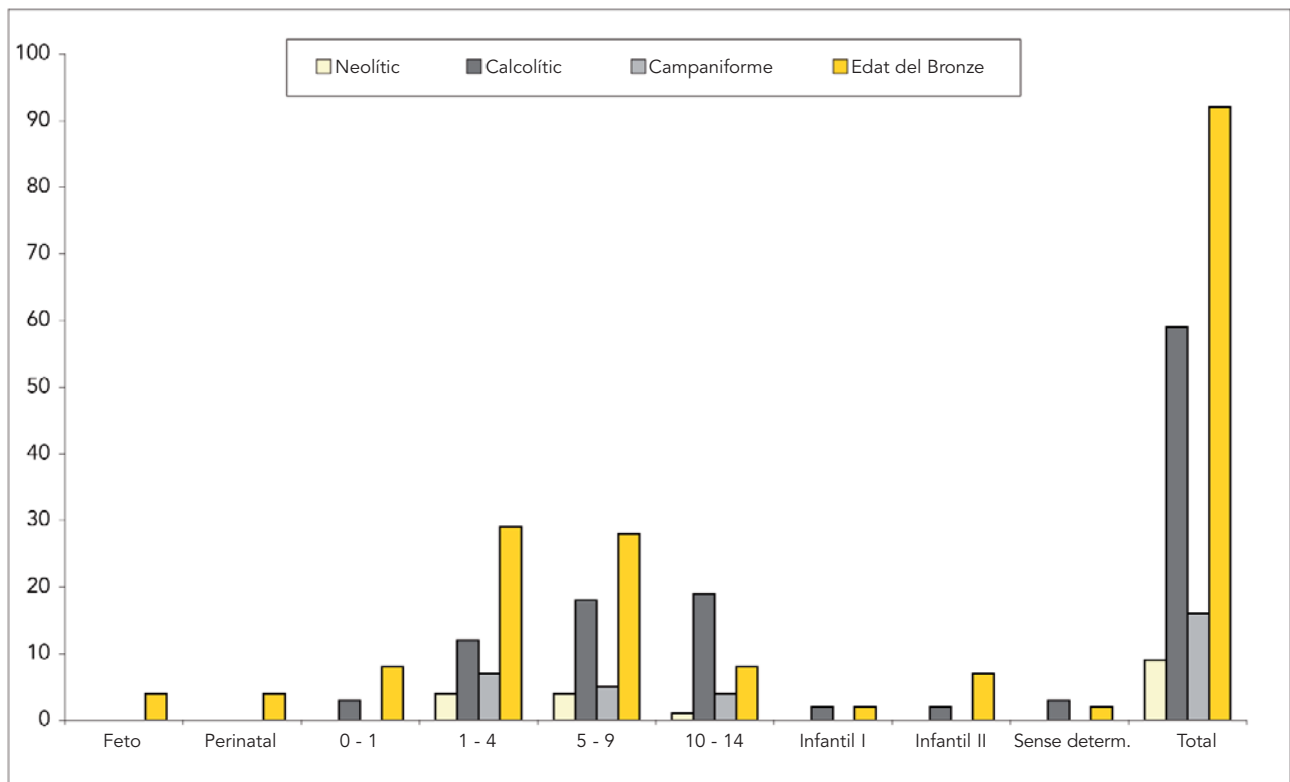
Jaciment	Núm. Jaciment	Fetus	Perinatal	0-1	1-4	5-9	10-14	Infantil I	Infantil II	Sense determinar	Total
Neolític	5				3	3	1				7
Calcolític	20			2	12	19	20	1	1	2	57
Campaniforme	4				7	5	4				16
Edat del Bronze	17	3	3	8	29	28	8	1	7	1	88

Taula 2. Distribució dels infantils per períodes cronoculturals.

aquest últim la presència d'infantils és prou rellevant. Durant l'edat del bronze és major el nombre de restes infantils identificades, destacant les troballes de Cabezo Redondo (Villena) i Benisid (Vall d'Ebo). És ara quan trobem individus de poca edat, ja que s'han exhumat fetus prematurs tant en Cabezo Redondo (Villena) com en el Mas del Corral (Alcoi), als quals se'ls ha realitzat un soterrament cuidadós i se'ls reconeix com a individus amb drets, almenys després de la seua defunció.

El gràfic 1 il·lustra una mortalitat infreqüent, ja que en societats prevacunals s'espera una major mortalitat entre els 0-4 anys, disminuint significativament en els períodes posteriors. És possible que l'explicació d'aquesta distorsió demogràfica s'haja d'interpretar a partir de dades socioculturals més que demogràfiques.

No volem aprofundir en els aspectes paleopatològics identificats en les restes infantils, si bé n'hi ha



Gràfic 1. Distribució de les restes infantils per períodes culturals.

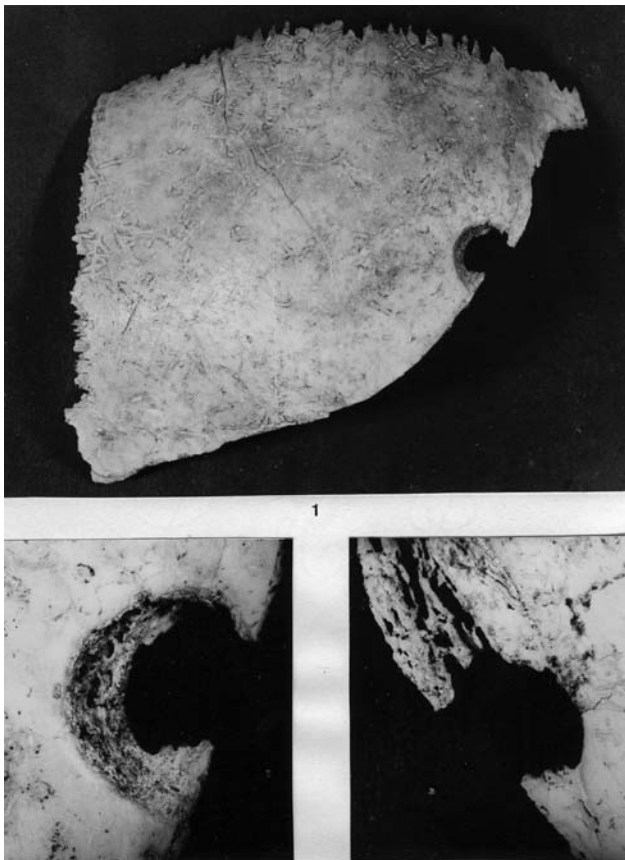


Figura 4. Parietal trepanat sense supervivència, Cova de la Sarsa.

algunes referències de gran rellevància. En els moments inicials, açò és, durant el neolític cardial, tenim documentada la presència de restes d'un individu infantil d'uns 3 anys en la Cova de la Sarsa (Bocairent, València) (García Sánchez, 1983). La seua importància queda patent ja que és un dels pocs casos en què s'evidencia la realització d'una trepanació en una edat tan primerenca. Tenim constància de la troballa parcial d'un infantil en la Coveta Emparetà (Bocairent, València), l'edat del qual seria d'uns 4-6 anys, en què destaca la presència d'hiperostosi poròtica en un parietal (xicotetes perforacions clarament visibles en el crani, que a vegades apareixen limitades en una zona) (Fig. 2); que s'ha de relacionar amb fases de

malnutrició (Campillo, 1996: 54). La presència de patologies dentals com la càries o la tosca són poc habituals durant la infància. En ella és més freqüent la identificació d'hipoplàsies de l'esmalt (xicotetes línies visibles d'aprimament de l'esmalt causades per la detenció transitòria del creixement de la dent). El garbell orbital (xicotetes perforacions en l'òrbita ocular del crani, variables en grandària segons la gravetat), sol identificar-se molt sovint en cranis ben conservats, aquesta lesió es relaciona igualment amb anèmies les causes originàries de les quals poden ser molt variades (infeccions, parasitosis, crisis alimentàries, etc.).

Encara que les infeccions, com ja hem comentat, degueren ser freqüents no ho són tant les seues empremtes en l'esquelet, ja que les més greus solen causar la mort abans d'alterar els ossos. Entre els casos documentats hem de destacar les lesions presents en les inhumacions de la Cova dels Blaus (la Vall d'Uixò, Castelló) d'origen tuberculós, presents tant en esquelets d'adults com en dos dels infantils (Polo i Casabó, 2004).

Només s'ha documentat un cas de violència en un infantil d'uns 18 mesos del jaciment argàric de Caramoro I (Crevillent, Alacant). En el seu frontal s'observen signes d'una ferida provocada per una arma de tall, que podria ser una espasa o un punyal. S'ha considerat la possibilitat que la ferida es produïra de forma intencional i, fins i tot, s'ha suggerit la possibilitat que l'agressió tinguera com a finalitat lesionar la persona que portava el xiquet en els braços i no ser un intent de ferir o matar el xiquet. De fet s'evidencien lleugers signes de cicatrització, per la qual cosa

la mort no va ser immediata, el xiquet va ser cuidat durant un curt període de temps i va morir potser com a conseqüència de la ferida i les seues possibles complicacions (Cloquell i Aguilar, 1996c). No obstant això, són escassos els testimonis de violència interpersonal durant l'edat del bronze, per la qual cosa no hem de descartar un accident fortuït com la causa originària de la lesió.

A manera de reflexió

Oferides aquestes dades, hem de ressenyar la necessitat de continuar la investigació i realitzar excavacions minucioses i estudis que permeten precisar l'edat dels individus inhumats. S'haurà de relacionar la coexistència d'individus infantils amb adults, fet que permetrà reconèixer la importància o marginalitat de la seua presència en espais funeraris, i a partir d'això comprendre el valor social dels individus infantils, i inferir possibles drets hereditaris fins i tot després de la seua defunció. Potser en un futur pròxim podrem documentar relacions de parentiu genètic entre aquells que ocupen una mateixa sepultura.

El reconeixement precís de l'edat de mort pot convertir-se en un indicador important a l'hora de proposar possibles causes de mort en relació amb els factors de risc relacionats amb les funcions de manteniment del grup pròpies de cada fase de la infància.

Són molts els enigmes que encara queden a resoldre a l'hora de comprendre el paper de la infància en les societats prehistòriques, però el camí cap a la seua resolució ja s'ha mamprés.

Bibliografia

- AGUSTÍ, B.; VIZCAINO, D.; PÉREZ, R. VIACIACH, A. I BARRACHINA, A. (en prensa): «Necròpolis de Sant Joaquim de la Menarella (els Ports, Castelló)». Taula Redona *Les necròpolis d'incineració entre l'Ebre i el Tíber (segles IX-VI aC)*. Barcelona.
- BOCQUET-APPEL, J-P. I DE MIGUEL IBÁÑEZ, M^a.P. (2002): «Demografía de la difusión neolítica en Europa y los datos paleoantropológicos». *El paisaje en el Neolítico mediterráneo. Neolithic landscapes of the Mediterranean*. En *Saguntum: Papeles del laboratio de arqueología de València*. Extra 5. p. 23-44.
- BOCQUET-APPEL, J-P. (2005): «La paléodémographie». En O. Dutour, J.J. i Hublin, B. Vandermeersch: *Objets et Méthodes en Paléoanthropologie*. CTHS. París, p. 271-313.
- BOCQUET-APPEL, J-P. (2008): *La paléodémographie. 99,99% de l'histoire démographique des hommes ou la démographie de la Préhistoire*. Éditions Errance. París. 192 p.
- BUCHET, L. I SÉGUY, I. (2008): «L'âge au décès des enfants: âge civil, âge biologique, âge social?». En F. GUSI; S. MURIEL i C. OLARIA: *Nasciturus, Infans, Puerulus vobis mater terra*. SIAP. Diputació de Castelló. Castelló, p. 25-39.
- CAMPILLO VALERO, D. (1976): *Lesiones patológicas en cráneos prehistóricos de la Región Valenciana*. Servicio de Investigación Prehistórica. Diputación Provincial de València. Serie Trabajos Varios, 50. València. 96 p.
- CAMPILLO VALERO, D. (1996): «Troballes paleopatològiques en jaciments prehistòrics de les comarques centrals Valencianes». *Recerques del Museu d'Alcoi*, 5. p. 53-65.
- CLOQUELL, B. I AGUILAR, M. (1996 a): «Mortalidad en poblaciones prehistóricas del Vinalopó (Alacant)». En A. Pérez-Pérez (Ed.): *Salud, Enfermedad y Muerte en el Pasado*. Fundación Uriach 1838. Barcelona, p. 77-80.
- CLOQUELL, B. I AGUILAR, M. (1996 b): «Paleopatología oral en el valle del Vinalopó (Alacant)». En A. Pérez-Pérez (Ed.): *Salud, Enfermedad y Muerte en el Pasado*. Fundación Uriach 1838. Barcelona, p. 65-76.
- CLOQUELL, B. I AGUILAR, M. (1996 c): «Herida por espada en un niño argárico» *Revista de Arqueología*, 184. Madrid, p: 10-15.
- CLOQUELL, B.; RODES, F.; CHIARRI, J.; SOLER, J.; ROCA TOGORES, C.; AGUILAR, M., I MARTÍ, J.B. (1999): «Paleopatología oral en el Calcolítico del norte de la provincia de Alacant». *Actas del V Congreso Nacional de Paleopatología (Alcalá La Real)*, p. 146-156.
- DE PEDRO MICHÓ, M.J. (2004): «La cultura del Bronce Valenciano: consideraciones sobre su cronología y periodización». En M.S. Hernández Pérez i L. Hernández Alcaraz: *La Edad del Bronce en tierras Valencianas y zonas limítrofes*, p. 41-57.
- GARCÍA SÁNCHEZ, M. (1983): «Parietal infantil trepanado de la Cova de la Sarsa (Bocairent, València)». *Varia II, Serie Arqueológica* 9, Universitat de València, p. 189-197.
- GUSI, F.; MURIEL, S. I OLARIA, C. (2008): *Nasciturus, Infans, Puerulus vobis mater terra*. SIAP. Diputació de Castelló. Castelló, 710 p.

- NÚÑEZ, A.; LAGUILLO, O.; JORDANA, X. I MALGOSA, A. (2009): *Estudio bioantropológico de la necrópolis neolítica de "El Cerro de las Balsas (Alacant)"*. Universidad Autónoma de Barcelona (Inèdit). 28 p.
- PASCUAL BENITO, J. LL. (2002): «Incineración y cremación parcial en contextos funerarios Neolíticos y Calcolíticos del este peninsular al sur del Xúquer». En M. Rojo Guerra i M. Kunst (Eds.): *Sobre el significado del fuego en los Rituales Funerarios del Neolític*. En *Studia Archaeologica*, 91. Valladolid, p.155-189.
- POLO CERDÁ, M. I CASABÓ BERNAD, J.A. (2004): «Cova dels Blaus (la Vall d'Uixò-Plana Baixa). Estudio Bioantropológico y Paleopatológico». En M.S. Hernández Pérez i L. Hernández Alcaraz: *La Edat del Bronze en terres Valencianes y zonas limítrofes*. Alacant, p.147-158.
- SOLER DÍAZ, J.A.; LÓPEZ PADILLA, J.A; ROCA DE TOGORES MUÑOZ, C.; BENITO IBORRA, M. I BOTELLA LÓPEZ, M.C. (2008): «Sepultura infantil de la Edat del Bronze de Monte Bolón. Un proyecto de investigación del MARQ a propósito de la exposición Elda Arqueología y Museo». *Elda. Arqueología y Museo*. Museos Municipales en el MARQ, p. 38-59.
- UBELAKER, D.H. (2007): *Enterramientos humanos, excavación, análisis interpretación*. En *Munibe, suplemento*, 24. Sociedad de Ciencias Aranzadi. San Sebastián. 200 p.