

Des de mitjan del VI mil·lenni cal. aC té lloc, al País Valencià, un canvi transcendent: l'aparició dels primers grups humans que basen la seua subsistència en la combinació de plantes i animals domèstics. Encara que puga paréixer simple, es tracta d'un canvi substancial que afecta distintes esferes, tant econòmiques com socials. La sedentarització, l'augment demogràfic, l'extensió de les xarxes d'intercanvi i el desenvolupament de les desigualtats socials són aspectes que aniran des-

EL MÓN FUNERARI ENTRE EL VI I EL II MIL·LENNI AC

JOAN BERNABEU AUBÁN
Universitat de València

plegant-se a mesura que aquests grups agrícoles i ramaders s'estenguen pel territori.

També l'esfera del comportament ritual i simbòlic es va veure notablement transformada. L'extraordinari desenvolupament que, des de la segona meitat del VI mil·lenni aC, experimentaran les manifestacions de l'art rupestre en els seus distintes estils es troben entre les manifestacions més notables d'aquesta transformació.

I no obstant això, caldrà esperar fins al IV i el III mil·lennis aC per a poder veure reflectides en el món funerari aquestes transformacions. Pareixia com si, fins aquest moment, l'extraordinària inversió dirigida a l'esfera simbòlica i ritual, que sembla caracteritzar aquestes societats, afectara mínimament el seu comportament funerari fins al punt de convertir-lo en un fenomen arqueològicament opac.

Afortunadament, en l'última dècada pareix que s'haja trencat aquesta tendència: la revisió de la documentació referida als moments més antics (Bernabeu et al., 2001); les excavacions en extensió de grans poblats amb sitges i fosses que cobreixen un extens ventall cronològic, almenys des del v fins al III mil·lenni aC —i dels quals són excel·lents exemples els publicats en aquest llibre—; l'excavació de conjunts funeraris coneguts des d'antic, com la Cova d'En Pardo (Soler et al., en aquest volum) o la revisió de necròpolis col·lectives excavades d'antic, com la Cova de la Pastora (McClure i García, en aquest volum), estan aportant ja un volum d'informació notable que obri perspectives noves i interessants.

En termes generals, la imatge que emergeix d'aquestes novetats és molt més rica i diversa del que cabia imaginar fa tan sols uns pocs anys; tot i que encara hi ha llacunes importants en el registre —que, sens dubte, aniran omplint-se en el futur—, davant nostre s'obri una perspectiva en la qual les necròpolis en coves i en fosses-sitja, dins dels poblats, més que succeir-se, pareix que conviuen durant un llarg període de temps.

Amb tot, i amb efecte purament expositiu, tractarem per separat ambdues classes de manifestacions; així mateix, i a fi d'alleugerir el text, s'entendrà que totes les cronologies que s'hi han utilitzat són calibrades.

1. Necròpolis segregades: les coves

La utilització de les coves com a contenidors funeraris endinsa les seues arrels en els temps anteriors al neolític. No obstant això, a partir d'aquest moment es produeixen alguns canvis notables que afecten, sobretot,

l'ús de certes cavitats amb fins exclusivament funeraris. Al llarg del temps, com veurem, seran aquestes últimes les úniques cavitats emprades per a tal finalitat.

Del VI al V mil·lenni aC

Com assenyalàvem en una revisió recent (Bernabeu et al., 2001), certs indicis pareixien suggerir que la tradició de les coves d'enterrament, característiques d'etapes més recents, podria iniciar el seu cicle en aquestes cronologies. El cas de la Cova de Sant Martí (Agost) confirmava aquest supòsit, almenys per al V mil·lenni, i dóna sentit a troballes procedents de covetes d'enterrament situades en la contornada dels llocs clàssics de la Cova de l'Or i de la Sarsa.

Encara que no han sigut mai datats, d'aquest últim jaciment procedeix una col·lecció de set cranis indicatius del fet que aquest lloc va funcionar també com a contenidor funerari. D'aquest jaciment procedeix l'única sepultura atribuïble amb relativa seguretat a aquest període: es tracta d'una sepultura doble efectuada en una de les esquerdes interiors (Casanova, 1978).

També a l'Or es coneixen algunes restes humanes que indiquen l'ús funerari de la cavitat, si bé no se'n pot precisar la cronologia.

L'ús funerari de certes coves no és un cas especial del País Valencià. Les coves d'Unang (a França) i de Caldeirao (a Portugal) constitueixen excel·lents exemples de l'extensió d'aquest fenomen. En els casos coneguts es tracta sempre de sepultures simples o dobles realitzades en diversos llocs de la cova, de manera que la quantitat total d'individus inhumats és reduïda.

Tanmateix, la Sarsa o, si és el cas, l'Or, no són comparables a les covetes d'enterrament documentades pels voltants; la seua grandària, d'una banda, i l'especificitat del seu registre material, d'una altra, les fan singulars. Aquesta circumstància es pot considerar l'expressió d'una dicotomia en el tractament funerari que convé explicitar.

En el primer cas, ens trobem davant de covetes espaioses, ben orientades i aptes per a l'habitació, en l'interior de les quals es van practicar inhumacions (no mai excessives) de caràcter primari, individuals o dobles. Presenten un registre material sense cap mena de dubte peculiar; ací es concentren, per exemple: la totalitat dels braçalets de pissarra elaborats amb litologies importades del sud peninsular; una gran quantitat de vasos amb estils simbòlics; objectes musicals; ocre en pols i en barra emmagatzemats i preparats per a la fabricació de material colorant; grans quantitats de cereal emmagatzemat; i un consum carni en el qual les cries d'ovidocaprins representen una part important del total. Un registre, en suma, escassament comparable al d'altres covetes grans també utilitzades com a llocs d'habitació, com ara les Cendres (Bernabeu (ed.), e.p.)

En les covetes d'enterrament de la contornada, de dimensions molt reduïdes, és possible que les sepultures foren múltiples, però, en tot cas, la quantitat d'inhumats no degué ser notable; l'aixovar pareix limitat a certs vasos ceràmics, a alguns objectes lítics i a objectes d'adorn personal fets d'os o de petxina. Un exemple del que degueren ser aquestes sepultures, encara que en un context distint, el podem veure en la trobada recent de Paternambidea (García Gazólaz, 2007).

Ací, en la sepultura 1 —una fossa el·líptica de només 1,65 metres de diàmetre màxim ? 0,21 m de profunditat—, datada cap al 5000 aC, es localitzaren cinc individus, entre ells un infant. Amb tot, no es pot desdenyar la possibilitat que es tracte tan sols de sepultures simples o dobles.

Siga com siga, l'existència d'un patró funerari des del neolític inicial evidencia un procés de marcat arrelament dels grups socials a uns espais geogràfics. La seua organització ens permet albirar, per primera vegada, alguna cosa que s'assembla a una àrea de necròpolis reservada i segregada, situada més enllà del lloc d'habitació i clarament organitzada i que mostra un patró doble (Fig. 1):

- covetes d'enterrament, simple o múltiple, el ritual de les quals és difícil de precisar. Els seus aixovars, en la mesura que hi podem accedir, són simples: ceràmiques, algun utilatge lític i adorns personals elaborats amb os o amb petxina;
- aquestes s'organitzen al voltant d'altres, molt més espaioses, que, a més de contindre sepultures, simples o dobles, funcionaren com a llocs per als vius. La riquesa, la varietat del seu registre material i les pautes de consum peculiars que s'hi donen permeten suposar que van funcionar com a llocs rituals, potser relacionats amb la necròpolis o amb les sepultures del seu interior, però de significació social més àmplia (Bernabeu et al., 2006).

El cas de la Cova de Sant Martí (Torregrosa i López, 2004) constitueix, ara com ara, el millor exemple de continuïtat en l'ús de covetes funeràries col·lectives durant el v mil·lenni. Probablement no en seria l'únic,

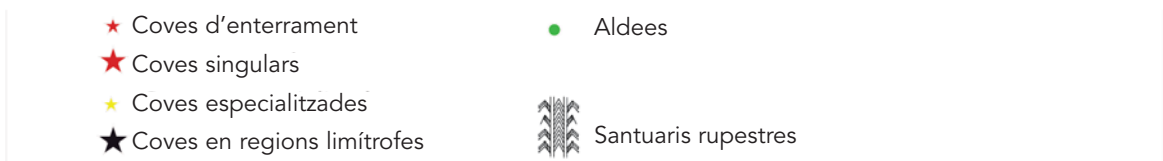
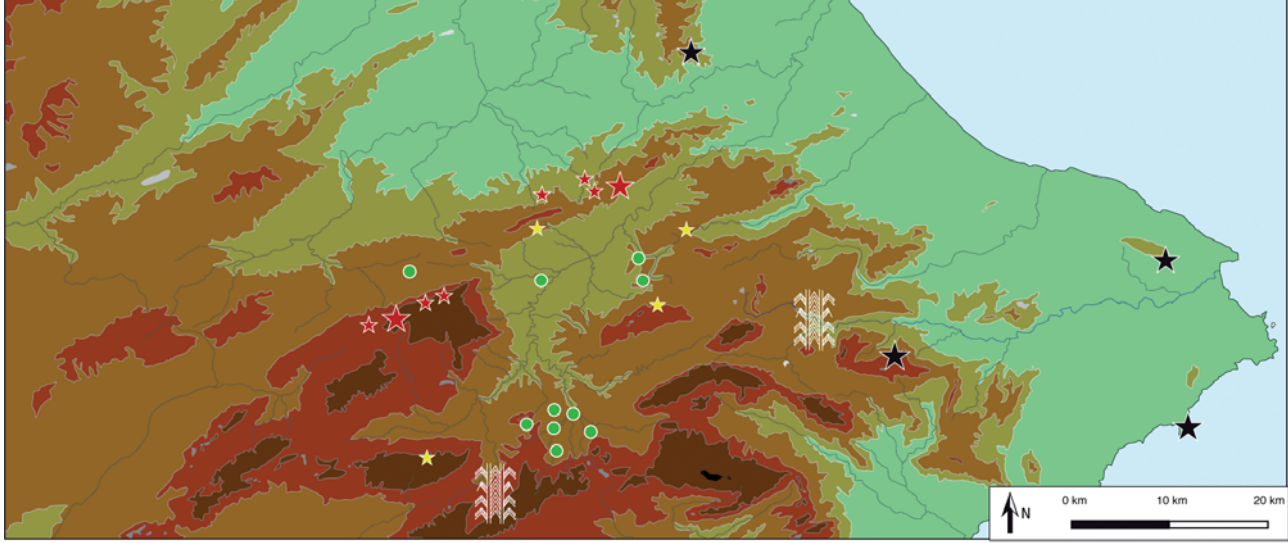


Figura 1. Ubicació de les coves d'enterrament de la segona meitat del VI mil·lenni aC en l'entorn de les valls del Serpis.

com pareixen indicar la data del començament del V mil·lenni aC obtinguda sobre un os humà de la Cova d'En Pardo (veure Soler et al., en aquest volum), però la veritat és que la informació sobre el possible ús funerari de les coves, en qualsevol de les seues accepcions, decau considerablement durant aquest mil·lenni.

El IV i el III mil·lenni aC

El conegut fenomen de les coves valencianes d'enterrament múltiple s'ha de situar cronològicament a partir de mitjan del IV mil·lenni aC i es prolonga almenys un mil·lenni, fins a l'aparició de les ceràmiques campaniformes, per a decaure novament durant l'edat del bronze, d'acord amb l'àmplia sèrie de dates d'En Pardo (Soler et al., en aquest volum). La nova sèrie de dates que s'està obtenint de la Cova de la Pastora contribuirà a millorar la nostra informació en aquest aspecte.

A pesar que ens trobem davant d'un conjunt molt nombrós de sepultures en coves, en avencs i en esquerdes, en són molt poques les que han pogut ser excava- des i analitzades amb criteris moderns. Moltes d'elles, a més, se situen en llocs distants, de manera que qualsevol aproximació a aspectes com la demografia, la dieta o les patologies no pot ser més que general; i encara i tot aquestes aproximacions només podran ser que parcials, donada l'absència d'anàlisis antropològiques en bona part dels conjunts —o la sospita de parcialitat en altres—, per les característiques de com se n'ha dut a terme l'excavació.

Potser per idèntiques raons, l'anàlisi de la variabilitat dels aixovars, en relació amb els inhumats, tampoc no ha despertat l'interés per banda dels investigadors. Com a conseqüència de tot això, no disposem d'estudis que tracten el document funerari de manera que permeti una aproximació a la societat que el va produir. Per aquest motiu, hem de saludar el fet que distints

investigadors hagen représ aquesta qüestió, des de l'excavació amb criteris moderns d'antics jaciments (En Pardo), o la revisió d'altres excavats per complet al seu dia (la Pastora); sens dubte, les publicacions corresponents aportaran una informació molt valuosa sobre aquest tema.

De la mateixa manera, l'anàlisi de restes humanes des de noves perspectives, com els isòtops estables i la mobilitat, o l'ADN, permetran accedir a una informació fins ara vedada. Amb elles es podria accedir a conèixer les relacions de parentiu que hi havia entre els inhumats d'un mateix lloc, o a la seua procedència, cosa que permetrà extraure observacions interessants en el pla social.

Tampoc no es troba ben estudiada la relació espacial entre coves d'enterrament i poblats. No obstant això, sabem que aquestes s'organitzaven formant necròpolis al voltant dels poblats. El cas dels jaciments de la vall del Serpis i les sepultures de la serra d'Alberri, resulten il·lustratius (Fig. 2).

En el tram mitjà d'aquesta vall, entre les poblacions de Cocentaina i Muro, es coneixen diversos poblats de sitges, com ara les Jovades i el Niuet. Cada un d'ells es troba separat de l'altre pel riu principal i per una sèrie de barrancs que baixen de la propera serra d'Alberri. Entre els que limiten el poblat de les Jovades es coneixen deu coves d'enterrament, totes elles, desafortunadament, excavades sense cap control. Com en el cas del VI mil·lenni, tractat abans, resulta difícil no considerar aquest conjunt com una necròpolis, en aquest cas relacionada amb el poblat pròxim de les Jovades. A diferència dels moments més antics,

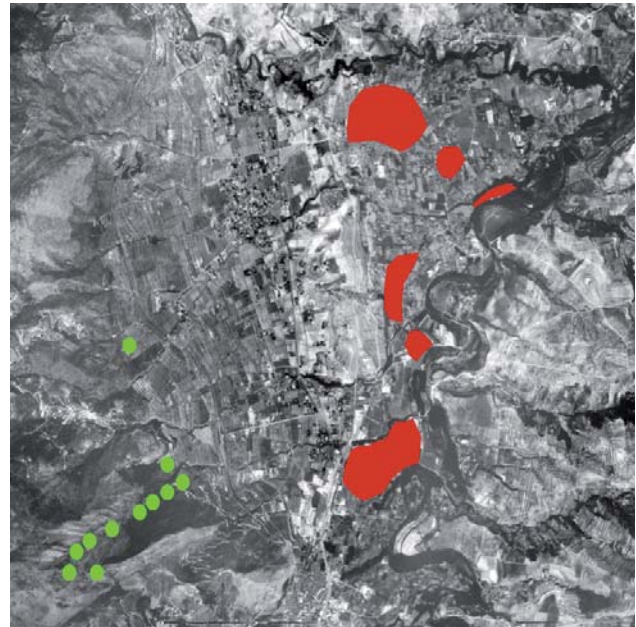


Figura 2. Coves d'enterrament múltiple (cercles en verd) del IV i III mil·lenni aC en el tram mitjà del riu Serpis, en relació amb els poblats (àrees en roig) de la mateixa època.

ara no hi ha un lloc singular, a l'estil de la Sarsa o de l'Or, entorn del qual s'organitza la necròpolis. Ateses les característiques de la seua excavació, desconexem tots els aspectes relatius al ritual funerari, el nombre total d'inhumats i la representativitat real dels aixovars recuperats. Encara que, en general, s'ha suposat un ritual d'inhumació múltiple i secundari i, a vegades, s'ha arribat a apuntar l'existència d'una selecció de part dels ossos que finalment es depositaven, la veritat és que aquesta circumstància molt bé es pogué deure a factors postdeposicionals, naturals o antròpics, incloent-hi la violació dels sepulcres. Així, es podria tractar perfectament d'inhumacions primàries successives que, al llarg del temps, simplement apparten les restes més antigues per a deixar espai a les més recents. El resultat final d'aquesta conducta, amb l'afegit simple de les alteracions postdeposicionals naturals, donaria lloc al caràcter d'ossari que presen-

ten alguns conjunts (En Pardo, per exemple); en altres, com en la Cova Santa de Vallada (Martí, 1981), encara resulta possible de distingir l'emplaçament original d'alguns dels inhumats.

Quant als aspectes demogràfics, tampoc no estem en millors condicions. De les restes finalment recuperades de la necròpolis d'Alberri, s'ha pogut establir la presència d'un mínim de noranta-cinc individus a partir de l'estudi de les dents (Bernabeu i Pascual Benito, 1995). Atesa la duració probable de la necròpolis (800-1000 anys), aquesta resulta una xifra molt baixa. No obstant això, donades les sospites fundades de parcialitat de la mostra, és convenient de no aprofundir en interpretacions basades en aquesta estimació.

Amb tot, la imatge que ofereixen les coves d'enterrament, tant les antigues com les recents, és incompleta. El ritual funerari, almenys des del v mil·lenni, va incloure també les necròpolis i les sepultures situades en els poblats.

2. Necròpolis integrades: els poblats

Una de les novetats més interessants aportades per la investigació de camp més recent ha sigut la documentació de sepultures en els poblats. Fins fa relativament poc de temps, es pensava que el món de les coves d'enterrament múltiple era el ritual exclusiu del iv i del iii mil·lennis aC, i que aquest només començava a trencar-se durant l'etapa campaniforme, quan el fet és que antigues informacions (Vil·la Filomena, Castelló) i noves evidències (l'Arenal de la Costa, València) pareixien confirmar la presència, durant l'etapa campaniforme, de sepultures situades en l'interior del poblats convivint

amb les sepultures múltiples en el que pareixia que era l'etapa final del seu desenvolupament.

Les excavacions efectuades en els últims anys, i de les quals són exemples excel·lents els treballs presentats en aquest llibre (Costamar, el Camí de Missena, el Barranc de Beniteixir, la Vital i el Tossal de les Basses), assenyalen que aquest ritual d'inhumació simple (o doble) està present des del v mil·lenni fins al iii mil·lenni aC, convivint, per tant, amb tot el període de desenvolupament de les coves d'enterrament múltiple. No tenim exemples que es remunten al vi mil·lenni aC, però les troballes recentment efectuades a Los Cascajos, Navarra (García Gazólaz i Sesma Sesma, 2007), o el ja conegut de La Revilla, a Sòria (Rojo et al., 2008), suggereixen que açò es podria deure a una documentació parcial del registre, que l'extensió de les intervencions de camp s'encarregarà de solucionar en el futur. Lluny de significar una peculiaritat del registre valencià, aquesta característica del doble ritual de soterrament està present, almenys, des del iv mil·lenni aC en tot el centre-sud peninsulars (Fig. 3) (Murillo González, 2007).

Tornant als exemples valencians, en tots els casos coneguts fins ara es repeteix una estructura similar: no es tracta de necròpolis, és a dir, d'àrees específicament reservades per a les deposicions funeràries que, encara que estiguen prop dels poblats o dins d'ells, se separen de l'àrea habitada; sinó que ens trobem més exactament amb sepultures situades en distintes parts de l'assentament la relació de les quals amb els habitatges no resulta fàcil d'establir amb la informació de què disposem.

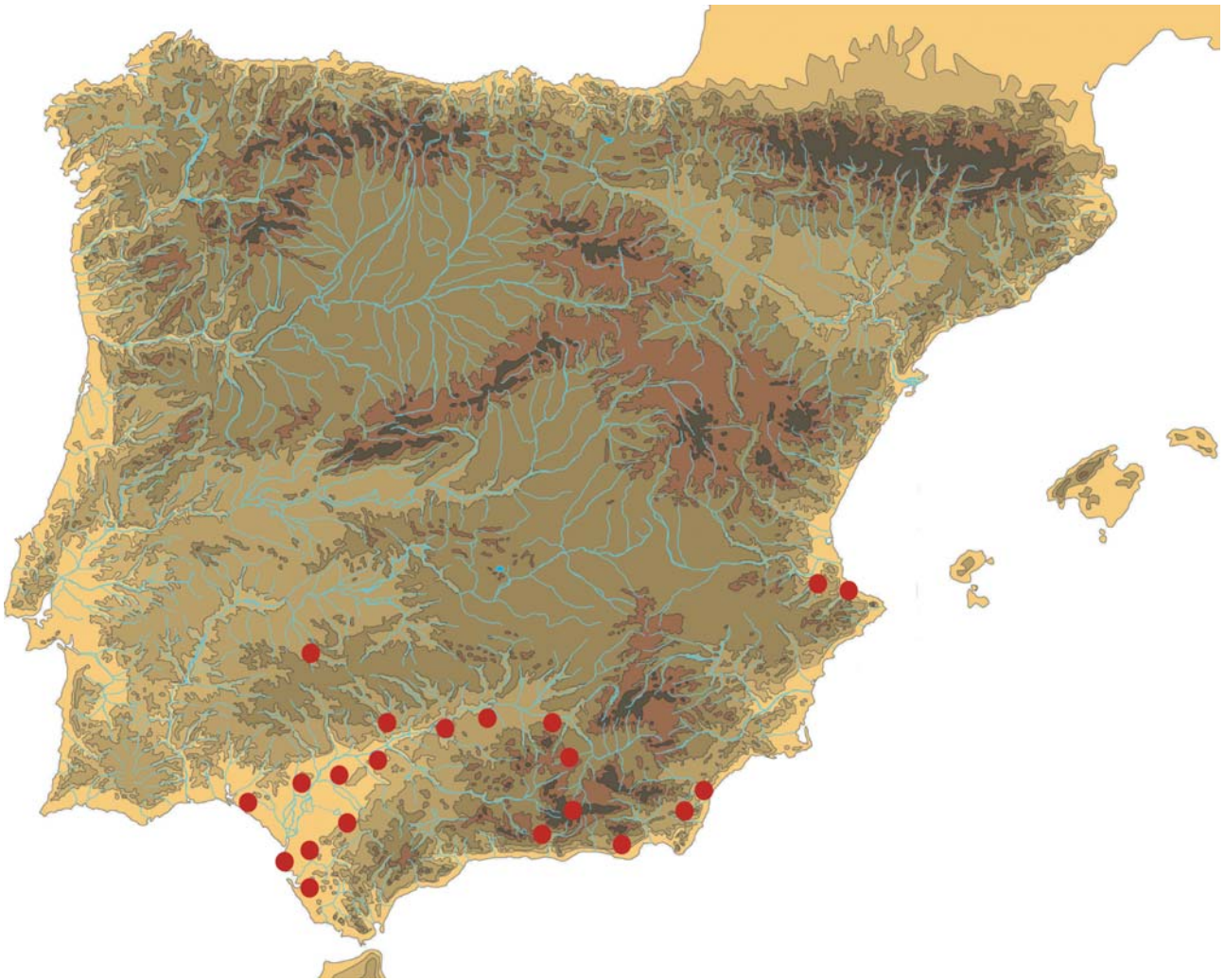


Figura 3. Distribució de sepultures en sitja, fosses i fossars dins dels poblats del del IV i III mil·lenni en diverses zones del sud peninsular.

La part més antiga està representada per les sepultures epicardials de Costamar (encara sense datar) i del Camí de Missena, que podrien cobrir entre el final del VI mil·lenni i la primera meitat del V mil·lenni aC; les setze sepultures del Tossal de les Basses cobreixen el mil·lenni següent, si bé en dos episodis diferenciats: c. 4550/4250 i 3950/3550; les troballes següents se situen ja en el III mil·lenni, a partir de c. 2750 aC (Rosser Limiñana i Fuentes, 2008).

D'acord amb el que puguin aportar les noves dades, ben bé podria passar que allò que ara pareix un

comportament continu en el temps, al capdavall, resultaria un aspecte cíclicament recurrent, i, en aquest cas, s'obririen unes expectatives d'interpretació interessants que ara per ara no resulta possible d'encetar. En qualsevol cas, sembla clar que representen una part del ritual funerari que necessàriament s'haurà de tindre en compte a l'hora d'abordar tant els aspectes rituals del neolític, com els socials.

Per bé que és prompte encara per a avaluar aquests aspectes, les aportacions que comporten les

noves troballes permeten d'assenyalar-ne alguns aspectes:

a) En primer lloc, i pel que fa a l'esfera ritual, interessa assenyalar una circumstància comuna entre el Tossal de les Basses i la Vital (Fig. 4): la presència de deposicions rituals —*sepultures*— d'animals domèstics. És el cas de l'estructura 11776 del Tossal de les Basses i el de la sitja annexa a la sepultura situada en el conjunt 10 (una dona amb un vas campaniforme d'estil marítim, en aquest mateix volum). En ambdós casos es tractava de la deposició d'una vaca juntament amb altres animals (cabra i gos), que no van ser consumits i, per tant, no es poden assimilar a les estructures amb grans quantitats de fauna consumida annexes a la necròpolis de Los Cascajos o a les inhumacions de Costamar.

b) Una altra característica comuna, aquesta vegada a distints jaciments, la constitueix l'aparició de restes humanes en posició secundària. Pareix com si es tractara del resultat de la manipulació freqüent dels cadàvers, amb el trasllat final d'algunes de les seues restes a llocs diferents d'aquell en què havien sigut depositats inicialment.

A vegades, com en la sepultura GE 000-096 de Costamar, atribuïda a la seua fase més recent, o en el conjunt 3 de la Vital, aquestes restes són soterrades amb un ric aixovar i en estructures complexes. En el cas de la Vital, per exemple, s'hauria de considerar més exactament una inhumació simple secundària, ja que només hi apareixia el crani i algun os llarg, associat a un ric aixovar metàl·lic. En

altres, resulta difícil considerar que es tracte de sepultures.

Finalment, dins d'aquest mateix apartat, caldria considerar l'estranya absència de part dels esquelets en inhumacions primàries (la Vital, conjunt 11; Barranc de Beniteixir). Tampoc en aquest cas pareix que aquest aspecte es pugua relacionar amb la presència o l'absència d'aixovars, com reflecteix el cas de la Vital. Tot això ens informa de la manipulació freqüent dels cadàvers, formant part d'un ritual funerari divers i complex que no sempre estem en condicions de conèixer.

c) Per acabar, pel que fa als aixovars mateixos, presenten una gran diversitat, que varia des de l'absència d'aquests, fins a la presència d'aixovars notables, normalment considerats *rics*.

Si hem de jutjar pel que es coneix fins ara, en les sepultures atribuïbles al v mil·lenni aC no hi ha aixovars especialment rics, si per tal cosa entenem aquells que incorporen objectes elaborats amb matèries primeres foranes. L'element més habitual són els vasos ceràmics, si bé convé matissar que no totes les sepultures presenten aixovar i que algunes contenen una major quantitat d'elements comuns que no altres, dins del mateix jaciment (el Tossal de les Basses). Cal fer notar que algunes d'aquestes sepultures se segellen amb una capa de pedretes i sembla que s'hagen senyalat amb un fita en forma de llosa rectangular (Costamar).

Dins ja del III mil·lenni aC, destaquen les troballes de la Vital. En aquest cas, per exemple, totes les



Figura 4. Depòsit ritual del poblat de la Vital format per l'esquelet complet d'un vedell i les restes de dues cabres.

sepultures trobades en l'assentament es podrien interpretar com a *riques*, si atenem a la presència d'objectes de coure fabricats amb matèria primera importada. L'únic cas que no conté metall en el seu aixovar és la dona del conjunt 10; no obstant això, el grau d'elaboració del ritual (vegeu-ne la descripció en aquest volum) i la presència d'un vas campaniforme d'estil marítim fan sospitar que més aviat l'absència de metall s'haja de relacionar amb una diferenciació de gènere.

Per contraposició, les sepultures conegudes de l'Arenal de la Costa (Ontinyent, València), també campaniformes, però un poc posteriors en el temps, no contenen cap aixovar (Bernabeu i Pascual Benito, 1998). A més, s'ha de tindre en

compte que aquesta variabilitat s'haurà de relacionar també amb la que apareix en les coves d'enterrament múltiple coetànies.

¿Com explicar aquesta diversitat de ritual? Si, com habitualment se suposa, les sepultures col·lectives reflecteixen el predomini de les estructures de parentiu en l'organització social, ¿com explicar que, al mateix temps, alguns individus, pel que sembla de distint sexe i edat, amb aixovar o sense ell, siguen objecte d'un tractament diferenciat?

No disposem, per ara, de les claus necessàries per a intentar una aproximació a aquest problema que, com hem assenyalat, pareix comú a bona part de les regions del centre i del sud de la península Ibèrica, almenys des del IV mil·lenni abans de Crist. Per començar, desconeixi-

xem en gran manera si el conjunt d'aquestes manifestacions són comparables entre elles al llarg del temps; si el seu desenvolupament és continu o simplement recurrent en el temps; desconeixem les possibles relacions de parentiu, tant en les coves d'enterrament múltiple com en les sepultures dels poblats; factors ambdós decisius per a una valoració del document funerari en la seua dimensió social i simbòlica, objectiu bàsic d'aquella part de la disciplina arqueològica coneguda com l'«arqueologia de la mort» (Vicent, 1995).

Bibliografía

- BERNABEU, J. I PASCUAL BENITO, J.L. (1998). *L'expansió de l'agricultura. La Vall del riu Alcoi fa 5000 anys*. València: Museu de Prehistòria-Diputació de València.
- BERNABEU, J.; MOLINA, L. I GARCIA, O. (2001). «El mundo funerario en el horizonte cardial valenciano. Un registro oculto». *Saguntum*, 33, p. 27-36.
- BERNABEU, J.; MOLINA, L.; DIEZ CASTILLO, A. I OROZCO, T. (2006). «Inequalities and power: three millennia of prehistory in Mediterranean Spain». En Díaz del Río, P.; García Sanjuán, L. (eds). *Social inequality in Iberian Late Prehistory*. BAR-IS, 1525, p. 97-116.
- GARCÍA GAZÓLAZ, J. I SESMA SESMA, J., (2007). «Enterramientos en el poblado neolítico de Los Cascajos (Los Arcos)». En HURTADO Alfaro, M.A.; Cañada Palacio, F.; Sesma Sesma, J.; García Gazólaz, J. (coords). *La tierra te sea leve. Arqueología de la Muerte en Navarra*. Pamplona: Gobierno de Navarra, p. 52-58.
- FÁBREGAS VALCARCE, R.; PÉREZ LOSADA, F. I FERNÁNDEZ IBÁÑEZ, C. (1995) (eds): *Arqueología da Morte. Arqueología da Morte na Península Ibérica desde as orixes ata o Medievalo*. Xinzo de Limia (Ourense): Concelho de Xinzo de Limia.
- GARCÍA GAZÓLAZ, J. (2007). «Los enterramientos neolítico del yacimiento de Paternanbidea (Ibero)». En Hurtado Alfaro, M.A.; Cañada Palacio, F.; Sesma Sesma, J.; García Gazólaz, J. (coords.). *La tierra te sea leve. Arqueología de la Muerte en Navarra*. Pamplona: Gobierno de Navarra, p. 59-65.
- MARTÍ, B. (1981). «La Cova Santa (Vallada, Valencia)», *Archivo de Prehistoria Levantina*, xvi. València: Servei d'Investigació Prehistòrica-Diputació Provincial de València, p. 159-196.
- MURILLO GONZÁLEZ, J.M. (2007). *El asentamiento prehistórico de Torre San Francisco (Zafra, Badajoz) y su contextualización en la cuenca media del Guadiana*. Mérida: Editora Regional de Extremadura-Junta de Extremadura (Memorias de Arqueología Extremeña, 8).
- ROJO, M.A.; KUNST, M.; GARRIDO, R.; GARCIA, I., I MORÁN, G. (2008). *Paisajes de la memoria: asentamientos del neolítico antiguo en el Valle de Ambrona (Soria, España)*. Valladolid: Instituto Arqueológico Alemán; Universidad de Valladolid. 607 p.
- ROSSER LIMIÑANA, P. I FUENTES, C. (2008). *Tossal de les Basses, seis mil años de historia de Alicante*. Alacant
- TORREGROSA, P.; LÓPEZ, E. (coord.) (2004). *La Cova de Sant Martí (Agost, Alicante)*. Alacant: Diputació Provincial d'Alacant-Museu Arqueològic d'Alacant. 152 p.
- VICENT GARCÍA, J.M. (1995). «Problemas teóricos de la arqueología de la muerte. Una introducción». En Fábregas Valcarce, R.; Pérez Losada, F.; Fernández Ibáñez, C. (eds) (1995). *Arqueología da Morte na Península Ibérica desde as orixes ata o Medievalo*, p. 15-31.