

DONES, HOMES I AIXOVARIS FUNERARIS

M. ENCARNA SANAHUJA YLL
Universitat Autònoma de Barcelona

Ja he assenyalat en distintes ocasions (Sanahuja Yll, 1997 i 2002) que sexuar el passat no sols implica conèixer les activitats efectuades per les dones en els diferents contextos prehistòrics, sinó també les dels homes, ja que tampoc han estat atribuïdes amb fiabilitat. Es tracta, en conseqüència, del fet que podem conèixer com vivien dones i homes, és a dir, com es repartien el treball, quin lloc ocupaven en l'àmbit domèstic i fora d'ell, com i qui cuidaven i atenien els altres, si sempre han existit relacions violentes entre sexes o entre col·lectius, si el treball estava sotmés a explotació i en quina mesura aquesta afectava dones, joves i xiquets/es, quin simbòlic transmetien les seues imatges quan n'hi havia. Només així es disposarà d'eines per a aconseguir la desaparició de les falses interpretacions del passat basades en estereotips del present i tan arrelades en l'actualitat.

Si partim del fet que la sexuació no resulta difícil, ja que suposem que des dels inicis les dones sempre es van ocupar del manteniment dels cossos i de la majoria d'objectes relacionats amb la vida quotidiana, tal com ha ocorregut al llarg de la Història i continua succeint generalment, convindrem que, en tots els contextos prehistòrics, aquelles activitats relatives a les pràctiques d'atenció i socialització dels cossos i les referents al seu sosteniment i al manteniment dels objectes d'ús quotidià han d'adjudicar-se a les dones (Sanahuja Yll, 2002).

Tanmateix, si aquesta estratègia argumental es desconsidera davant de l'oportunitat d'esperar situacions alternatives al present, és necessari sexuar el passat prehistòric i l'arqueologia només disposa de cadàvers i d'objectes, encara que darrere de cada cadàver va haver-hi un home o una dona de diferent edat, una o un agent social que també va manipular els objectes que recuperem en les excavacions. Però els objectes, de moment, no poden sexuar-se, a menys que no estiguen vinculats a un cadàver, el sexe del qual també ha de ser esbrinat.

Per a sexuar el passat es poden emprar dues vies fonamentals: l'estudi de les restes antropològiques i el dels referents simbòlics (aixovars funeraris i representacions figuratives d'homes i dones). En el cas dels assentaments, la situació resulta més problemàtica, encara que sempre és possible plas-

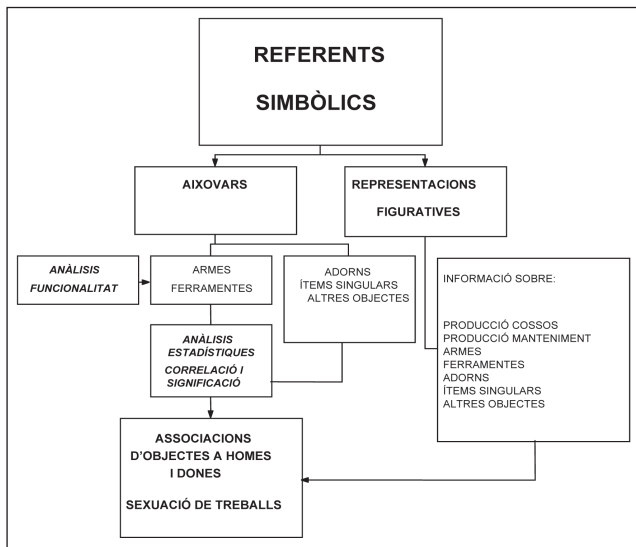
mar les diferents activitats que es van efectuar en els diversos llocs socials a partir de la transivitat dels objectes materials implicats en els diferents processos de treball i la utilització dels recursos instrumentals necessaris per a tal fi.

Els aixovars funeraris

Des del paleolític superior disposem d'ofrenes funeràries associades als cadàvers inhumats. No obstant això, a pesar de la gran quantitat d'estudis realitzats pel que es denomina «Arqueologia de la Mort», els treballs vinculats a les relacions entre els sexes, llevat de poques excepcions (Cohen and Bennett, 1998; McCafferty McCafferty, 1994; Wilson, 1997; Rautman, 2000; Arnold i Wicker, 2001), han rebut

poca atenció i moltes vegades s'ha sexuat a partir dels aixovars i no dels cadàvers, amb una cabriola que fa retrocedir els estereotips actuals al passat i alhora els considera precedents del present.

L'escassetat d'estudis osteològics per a la determinació sexual dels esquelets donava llicència per a recórrer a assignacions actualistes com a única forma de suplir aquesta fretura. La típica i sovint fal·laç associació entre armes/homes i adorns/dones il·lustra aquest procedir, en assignar el sexe a un cadàver a partir de l'aixovar funerari i no a la inversa. I dic fal·laç perquè, en algu-



nes ocasions, certes dones han estat guerreres i s'ha pogut observar també l'associació d'adorns, com ara arracades, collars o braçalets, als barons.

Una vegada sexuats els cadàvers, els referents simbòlics de les necròpolis (tipus i ubicació de les tombes i sobretot els aixovars funeraris) constitueixen una gran ajuda, no sols quant a la diferenciació de la riquesa i del treball invertit respecte als contenidors i els objectes funeraris, sinó també quant a la sexuació. No disposant de fonts escrites, únicament els aixovars associats de manera significativa a les dones i als homes soterrades/ts ens poden ajudar, de manera indirecta, a sexuar els treballs, així com a indagar quin tipus d'adorns, armes, ferramentes o altres objectes es vinculaven a homes o dones.

L'objectiu, doncs, és establir associacions recurrents i significatives d'objectes que tinguen un ús específic, a fi de buscar el correlat entre el significat simbòlic de la presència en la tomba dels dits

objectes i el sexe dels individus. Això implica partir del pressupòsit que els objectes associats a homes i dones han estat utilitzats per aquests/es abans de la seua mort i, al mateix temps, resulta necessari efectuar anàlisis de correlació entre categories d'aixovars i sexe i, posteriorment, anàlisis de significació estadística de les associacions de categories obtingudes.

La funció dels objectes

Ara bé, per a classificar un objecte com una ferramenta, una arma o un adorn, es tendeix a utilitzar assumpcions apriorístiques o paral·lels etnogràfics i rarament es fan verificacions empíriques. No basta de comparar morfològicament els objectes antics amb els utilitzats en altres moments històrics o els actuals i d'aquí inferir una funció concreta. Aquest tipus d'analogies, que permeten afirmar que un estri és una serra, un ganivet, un martell o un gratador, poden dur-nos a engany. La similitud morfològica no és suficient, i resulta imprescindible l'estudi de les empremtes d'ús detectades en els artefactes antics per a definir-ne la funció d'una manera precisa.

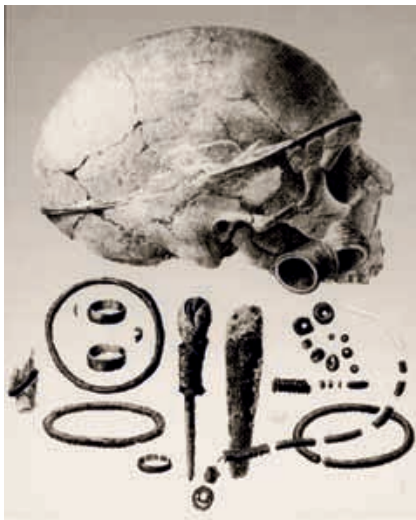
En l'actualitat, l'anàlisi funcional s'ha convertit en una metodologia fermament establerta en la investigació arqueològica, especialment en l'estudi d'empremtes d'ús en artefactes lítics tallats, encara que, tal com va indicar Semenov (1981), el seu objectiu últim és la identificació de qualsevol activitat econòmica realitzada per comunitats prehistòriques. No obstant això, l'ampliació de l'anàlisi funcional a altres materials, com ara les ferramentes i adorns macrolítics, els recipients ceràmics, els objectes d'os i de metall o les restes paleoantropològiques, resulta encara molt escassa, a pesar que les «empremtes» de producció i d'ús permeten comprendre'n millor les condicions tècniques i les seues implicacions econòmiques i socials. Pel que fa a la investigació dels objectes de metall, única manera, de moment, de poder distingir amb més seguretat si un artefacte va ser usat sistemàticament com una ferramenta, s'hi sol utilitzar criteris de comparació amb objectes actuals o usats per grups residuals contemporanis o d'èpoques històriques passades i en molt poques ocasions s'hi fan verificacions empíriques (Kristiansen, 1984; Kienlin i Ottaway, 1998). A més, tal com assenyalen Clemente *et alii* (2002) en el cas dels objectes de metall, la possibilitat de refosa els converteix en un artefacte extremament escàs en els contextos d'hàbitat, fet que ha ajudat a emfasitzar-ne el caràcter votiu i funerari i a considerar-los, moltes vegades, un ítem de «prestigi» i/o bèl·lic més que no una eina de treball.

Únicament els resultats dels objectes analitzats des d'una perspectiva funcional, compaginats amb la informació osteològica, poden ser indicadors del sexe i/o l'edat d'individus que efectuaven iguals o diferents treballs, portaven armes, lluien tipus d'adorns específics o estaven associats a objectes concrets, sempre que en les necròpolis els cadàvers de dones i homes es troben associats significativament a aquests objectes en funció del sexe i de l'edat.

Sexuació dels treballs

Si en una necròpolis trobem eines a les quals s'ha atribuït una funció econòmica precisa i aquestes s'associen de manera significativa amb adults/es, joves o xiquetes/ts, podrem vincular els treballs a les

categories de sexe i d'edat. Per exemple, Gibaja (2002a) va estudiar la funció dels instruments lítics trobats en la necròpolis del Neolític Antic postcardial de Sant Pau del Camp (barri del Raval, Barcelona) i en les del Neolític Mitjà de la Bòbila Madurell (Sant Quirze del Vallès, Barcelona) i Camí de Can Grau (la Roca del Vallès, Barcelona), totes elles pertanyents a la denominada *Cultura dels sepulcres de Fossa* catalans, que està englobada en un arc cronològic de mitjan V mil·lenni cal ANE a darreries del IV cal ANE. L'esmentat investigador arriba a la conclusió que, en les tres necròpolis, un dels objectes més estretament relacionat amb els homes són les puntes de projectil i els microlits, per la seua absència generalitzada en les tombes femenines. D'altra banda, les peces utilitzades sobre pell tendeixen a estar vinculades a les dones, i les emprades per a descarnar o treballar fusta amb els barons. Pel que



Aixovar femení de la categoria 1 amb punxó de bronze i mànec de plata procedent de Gatas (Turre, Almeria).

fa al tall de cereals, els resultats de les tres necròpolis varien. A Sant Pau, s'associen amb els homes; al Camí de Can Grau, amb les dones, i en la Bòbila Madurell amb tots dos sexes. En els soterraments infantils (que no han estat sexuals) hi ha presents ferramentes emprades en el tall de les plantes i, de vegades, projectils o peces usades sobre pell, la qual cosa du Gibaja a suggerir que tals instruments han de vincular-se a xiquetes o xiquets, ja que el seu aixovar és idèntic al que presentaven dones i homes adultes/ts (recordem que el sexe dels infantils no pot precisar-se a partir d'estudis osteològics, si no és que s'hi disposa de mostres d'ADN). Amb totes aquestes dades, Gibaja considera l'existència d'una divisió del treball en funció del sexe i de l'edat, divisió de què tant es parla però que quasi mai no es demostra perquè es dóna per feta.

Un altre exemple el podem trobar en el grup argàric, que ocupa les províncies d'Almeria, Múrcia, gran part de Granada, Jaén i Alacant. Es classifica dins de l'Edat del Bronze peninsular (2250 a 1550 cal ANE) i es caracteritza per l'existència de classes socials i Estat, un urbanisme complex, un desenvolupament considerable de la metal·lúrgia del coure i la presència de soterraments, generalment individuals, en urnes ceràmiques, cistes de pedra, fosses o covetes, sempre davall o entre les cases i acompanyats d'un aixovar funerari format per armes, ferramentes i adorns que varien segons la categoria social a què es pertany (sexe, classe i edat).

Els punxons de bronze, apareguts al llarg de tota la diacronia del món argàric, estan vinculats sistemàticament a les dones (Castro *et alii*, 1993-94: 99-101). El punxó constitueix un element comú femení que traspasa diferents categories socials. Per damunt de les dissimetries de riquesa femenina, el punxó és una ferramenta que comparteix bona part del col·lectiu femení argàric, probablement una

eina de treball vinculada a la producció de teixits, la qual cosa hauria de ser corroborada mitjançant anàlisi de funcionalitat. En moltes societats, el teixit i els tèxtils van adquirir una gran importància i van resultar peces fonamentals de l'economia i de les relacions socials, per servir com a productes d'intercanvi o indicadors de categories socials, ja foren de sexe, d'edat o de riquesa (Wright, 1996). No obstant això, no s'ha aprofundit massa en aquesta qüestió, probablement perquè l'androcentrisme de la nostra disciplina també ha jerarquitzat les tecnologies desenvolupades i el teixit hi ha ocupat una de les darreres baules.

Sobre la violència. Armes o ferramentes?

En Prehistòria, els instruments bèl·lics han estat associats quasi sempre al sector masculí, a pesar de no conèixer-se el sexe dels individus a qui estaven vinculats. Probablement, moltes vegades, van ser els homes els qui els van manejar, però cal disposar de proves més sòlides, ja que en algunes ocasions no va ser així. Insistesc en aquesta qüestió perquè pareix existir una contradicció entre la capacitat de donar vida i l'eliminació d'aquesta. La característica exclusivament femenina de donar vida, de ser dos, podria explicar, en part, la dissociació entre les dones i les armes i la seua capacitat mediadora, encara que això no haja d'implicar que cap dona va ser bel·licista, perquè l'esmentada capacitat de ser dos, de «disposició a la relació, d'obertura a allò altre de si, és assenyalada pel cos femení, encara que no determina res, atés que una dona és lliure d'ignorar aquesta característica» (Rivera, 2003).

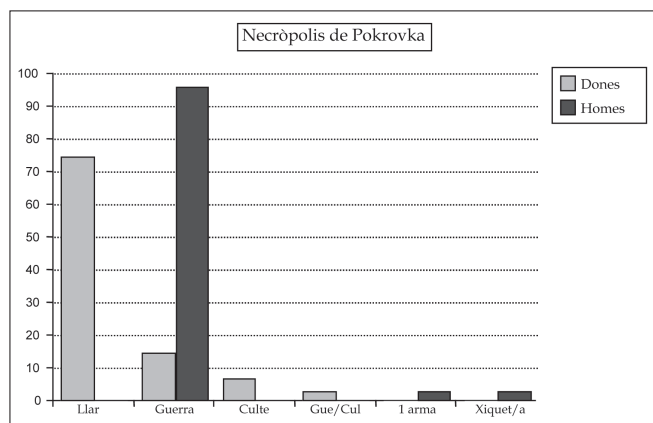
Per exemple, entre els grups nòmades pastors de les estepes euroasiàtiques (Davis-Kimball, 1997; Davis-Kimball i Yablonky, 1995; Davis-Kimball, Bashilov i Yablonky 1995; Davis-Kimball i Behan, 2002), que s'estenen per Moldava, el sud d'Ucraïna, el nord de la Mar Negra, el sud i l'est del Mar d'Aral, el Kazakhstan, el sud de Sibèria, l'oest de Mongòlia i l'oest de Xina, algunes dones van ser guerreres. Els vestigis arqueològics més representatius d'aquesta àmplia àrea són els cementeris kurgans (*kurgan* = 'túmulo de terra'). El nomadisme pastoral d'aquests grups, caracteritzat per conduir cada any els animals domèstics a les mateixes terres de pastura, va ser possible gràcies a la domesticació del cavall. Les tribus tornaven cada estiu als mateixos pastius i és precisament allí on construïen monticles per a soterrar els/les seus/es morts/es. Les necròpolis més grans estan localitzades a les valls dels rius Dnièster i Dnièper, així com en els deltes de l'Amu Dària, del Sir Dària i del Don.

Al Kazakhstan, els excel·lents pastos de les muntanyes Tien Shan i Altai van contribuir a l'èxit del nomadisme. Identificats per restes arqueològiques, i també per fonts escrites antigues i contemporànies, els grups esmentats es coneixen com Saka, Sauromacis i Samartians i es daten a la segona meitat del I^{er} mil·lenni ANE.

En les excavacions de la necròpolis de Pokrovka (500 ANE-200 DNE), al sud dels Urals, al Kazakhstan, es van trobar 150 soterraments distribuïts en cinc cementeris. Els esquelets van ser sexuats, i també se'ls va atribuir l'edat. Els aixovars funeraris van ser associats a homes i dones i a grups d'edat mitjançant anàlisis de correlació i significació. A partir d'això, els individus van ser dividits en tres categories socials:

- 1.- Homes i dones de la llar: gran quantitat de grans de collar i d'arracades en espiral.
- 2.- Sacerdots o sacerdotesses: pedres gravades, altars de ceràmica, petxines de mar fossilitzades, culleres d'os decorades, pigments minerals de diversos colors, espills de bronze i objectes amb representacions d'animals.
- 3.- Guerrers o guerreres: puntes de fletxa, espases, dagues, buiracs i amulets.

El 94% dels homes pertanyien a la categoria de guerrers. En els períodes més antics, els soterraments masculins podien estar associats a puntes de fletxa, en general de bronze, entre una i quaranta. En els soterraments més recents, el nombre de fletxes *per capita*, en aquest cas de ferro, oscil·lava entre una i cinquanta. Alguns homes també posseïen una única espasa i/o una daga de ferro. Aquells barons que només es vinculaven a un artefacte bèl·lic o no estaven relacionats amb cap, constituïen el 3%, el mateix percentatge que el d'homes soterrats amb una criatura (cal destacar que no hi ha dones inhumades amb xiquets/es).



Necròpolis de Pokrovka: categories socials.

Quant a les dones, el 75% estan classificades en la categoria de dones de la llar, el 7% com a sacerdotesses i el 15% com a guerreres, amb la mateixa quantitat i el mateix tipus d'armament que els homes (espases i dagues de ferro, fletxes de bronze i de ferro i buiracs) i amulets. Una dona presentava, a més a més, una punta de fletxa clavada en la caixa toràctica, testimoni d'una mort violenta en el combat. No obstant això, en alguns casos (3%), les dones guerreres estan associades també a objectes de culte, la qual cosa pareix indicar la presència d'una quarta categoria formada per sacerdotesses-guerreres.

Davis-Kimball insisteix en el fet que, entre aquests grups nòmades, els papers sexuals van haver de ser més fluidos i que un bon nombre de dones van pertànyer a una elit militar i religiosa d'alt poder social.

Per a diferenciar la funció d'arma o instrument de treball hauríem de definir, en primer lloc, què és una arma, ja que sempre s'ha acudit a comparacions etnogràfiques o actualistes per a la seua classificació, i sobretot perquè les interpretacions socials que poden inferir-se'n, en el cas de classificar un artefacte com a arma o com a ferramenta, disten molt de ser semblants.

Si definim una arma com un instrument destinat exclusivament a l'atac o la defensa, certes ferramentes que poden tenir una altra funció productiva, com ara les destrals o els ganivets, no tenen per

què ser considerades armes automàticament. Soriano (2004:147-152) distingeix entre armes i artefactes emprats com a armes. Defineix les armes com a objectes realitzats amb la finalitat principal d'agredir un altre individu, la qual cosa indica l'existència d'enfrontaments prou sistemàtics com per a produir peces amb l'única funció de causar dany. Els artefactes emprats com a armes no són més que objectes amb diverses funcions, una de les quals pot ser la d'agredir. Al mateix temps, Soriano utilitza tres variables, que han de donar-se alhora i en la mateixa àrea geogràfica estudiada, per a afirmar l'existència de conflictes armats: armes, estructures defensives i presència de morts violentes.

L'única manera, de moment, de poder distingir amb més seguretat si un artefacte va ser usat com a ferramenta és la realització d'anàlisis d'empremtes d'ús i, en el cas del metall, hem de començar a descartar l'enfatsització del seu caràcter votiu i funerari, així com la seua atribució d'ítem de «prestigi» o bèl·lic.

Il·lustrarem aquesta qüestió amb un nou exemple del món argàric. Poc se sap sobre les ferramentes argàriques de coure o bronze. No obstant això, l'estudi de les empremtes d'ús sobre instruments lítics de dos jaciments argàrics –Fuente Álamo i Gatas– indiquen que tals eines es van emprar exclusivament per a la sega i la batuda de restes vegetals no llenyoses (Clemente *et alii*, 1999; Gibaja, 2002 b). La presència de restes de tallat en altres materials fa suposar que el metall va haver de ser important en la fabricació de ferramentes al Sud-est peninsular des de les darreries del III mil·lenni, sense descartar-ne per això la importància com a element de valor social.

D'altra banda, les alabardes, les destrals, les espases i els punyals han estat considerats armes, en especial les tres primeres, que apareixen vinculades al sector masculí. Lull i Estévez (1986) van plantejar cinc categories socials per al grup argàric a partir d'una anàlisi estadística global dels aixovars de les tombes:

Categoria 1

Alabarda, espasa, objectes d'or i plata, diadema, vas ceràmic bicònic. A aquesta categoria, la de més valor social, pertanyerien més homes que dones. Representa la classe dominant argàrica, és a dir, homes amb direcció efectiva de la comunitat.

Categoria 2

Objectes de plata i coure, arracades, braçalets, anells, ceràmica (sobretot copes), punxons i ganivets/punyals no associats significativament, encara que no s'exclouen. Correspon també a la classe dominant argàrica, potser formada per dones, adolescents i xiquets/es vinculats als homes de la categoria 1.

Categoria 3

Es vincula als membres de ple dret de la comunitat. Les dones s'associen al binomi punxó/ganivet amb ceràmica o sense i els homes al de punyal/destral amb ceràmica o sense.

Categoria 4

A homes i dones els correspon un ítem de metall de la segona categoria o vasos ceràmics (escudelles o recipients carenats, normalment).

Podria tractar-se dels servidors/es.

Categoria 5

Els homes i les dones no posseeixen aixovar. Potser siguen estrangers/es o captives/ius o esclaus/ves.



Alabarda medieval.

Gràcies a datacions de radiocarboni realitzades posteriorment van poder matisar-se les tres primeres categories socials, tenint en compte també el sexe i l'edat dels individus a qui estaven associats els aixovars. Les alabardes i les espases curtes datades es concentren, ara com ara, en un arc cronològic del 2100 al 1800 cal ANE, mentre que les datacions de les destrals i de les espases llargues són posteriors al 1800 cal ANE. Per la seua banda, els punyals estan presents al llarg de tota l'època argàrica (Castro *et alii*, 1993-94).

L'alabarda i l'espasa curta són considerades indubtablement armes associades a la classe social dominant masculina, i són substituïdes cap al 1800 per les espases llargues (Castro *et alii*, 1993-94: 91-97). La destral apareix també en aquests moments més tardans, però no es vincula als homes

que ocupen el vèrtex de la piràmide social, sinó als pertanyents a la tercera categoria social, als ciutadans de ple dret. D'altra banda, l'alabarda i l'espasa curta s'associen a homes de més de 35 anys, mentre que les escasses espases llargues i les destrals, més abundants, s'adscriuen a adults, subadults i xiquets. Tot això fa pensar en transformacions socials esdevingudes cap al 1800, entre les quals s'assenyala una aparent democratització de segments més importants de la població a costa d'un poder econòmic restringit en la seua cúpula (Castro *et alii*, 1993-94: 97) i un major pes de l'herència, materialitzada en aixovars infantils que responen també a les diferents categories socials.

Quant als punyals (Lull i Estévez, 1986; Castro *et alii*, 1993-1994), que ocupen un arc cronològic ampli, entre el 2100 i el 1640 cal ANE, en les primeres fases solen acompanyar les alabardes en les tombes d'homes adults i els punxons en les femenines. A partir del 1800, els punyals poden aparèixer sols, associar-se a les destrals en les tombes masculines de qualsevol edat o bé vincular-se a punxons en els soterraments femenins des dels 3 anys fins a la vellesa.

Ara: així com alabardes i espases pareixen tenir un objectiu bèl·lic clar, en el cas de les destrals i dels punyals la seua finalitat no és tan evident. Tant l'alabarda com l'espasa són considerades exclusivament armes, per tal com se'n desconeix una altra possible funció en el transcurs de la Història. L'alabarda és definida com una arma ofensiva, que consta d'una fulla transversal, aguda d'un costat i de figura de mitja lluna per l'altre, posada a l'extrem d'una asta llarga. La forma i la mida són variades i la seua altura oscil·la entre 200 i 225 cm. Durant molts anys, va ser l'arma principal de la infanteria, encara que a partir del segle xv es va substituir per la pica i després per la baioneta. A les darreries del segle xviii, va passar a ser exclusivament una arma cerimonial. L'alabarda permet efectuar un combat preferentment defensiu, tot mantenint el rival a una distància prudencial de l'usuari, podent emprar-se com a arma empaladora o fins i tot tallant.

Per la seua banda, l'espasa es defineix com una arma blanca, llarga, recta, aguda i tallant, amb guarnició i empenyadura. És l'arma per excel·lència de l'Edat Mitjana, encara que els seus orígens es remunten probablement a l'Edat del Bronze. Les espases poden diferenciar-se en espases de tall o de colp. Les primeres són més curtes i podien necessitar l'ús de les dues mans per al seu maneig. Solien portar-se com a arma defensiva en el cinyell, o com a arma secundària. Les espases de colp, més grans, eren portades en el cinyell, amb no pocs problemes de mobilitat, o en el cavall.

La destral, en canvi, és definida com una ferramenta tallant o una arma. Segons el seu emmanament i la seua grandària, pot emprar-se per a talar o treballar la fusta. És per això que la seua funció d'arma en el període argàric podria ser substituïda per la d'una eina eficaç per a talar arbres, precisament en un moment en què l'explotació dels recursos forestals arriba al màxim nivell d'aprofitament de



Alabardes i punyal argàrics de Callosa de Segura (Alacant).

les matèries llenyoses, coincidint amb l'episodi de més demanda de terres agrícoles. A més, convé recordar que la fi de l'època argàrica va suposar un augment de la recerca de combustible i fusta per a la producció d'artefactes mobles i immobles (Castro *et alii*, 1999: 270).

Si les destrals van ser armes ofensives, la presència d'espases llargues per a la primera categoria superior i de destrals per a la intermèdia a partir del 1800 indicaria una clara jerarquització social amb una respectiva especialització entre la població masculina armada, jerarquització no detectada en el període anterior. En el cas que la destral no fóra una arma, postura que jo defenso, podria relacionar-se amb una funció econòmica que adquireix importància, des de la perspectiva real i la simbòlica, a partir del 1800, moment en què, com ja he mencionat, hi ha una enorme exigència de terres agrícoles. La dicotomia destral/homes i punxó/dones de la categoria social intermèdia podria indicar, en el cas que les destrals s'utilitzassen per a la tala o el treball de la fusta, la qual cosa hauria de verificar-se a partir d'

anàlisis de funcionalitat, una divisió sexual del treball no pragmàtica, clarament institucionalitzada, mentre que les labors efectuades amb el ganivet/punyal podrien haver estat iguals o distintes, encara que homes i dones compartirien el mateix mitjà de producció.

Finalment, el fet que les dones no tinguessen accés a les armes especialitzades (alabardes i espases llargues o curtes) les converteix en un col·lectiu que no pot o no vol manejar els mitjans més eficaços per a la coerció física i/o psíquica. De totes les



Destrals argàriques.

maneres, si el punyal és una arma, algunes dones, almenys les de les classes superior i intermèdia, no n'estan exemptes; en conseqüència, certes dones portaven instruments bèl·lics. Si no ho és, hipòtesi que jo defenso, hem de deixar de denominar-lo arma en el cas d'estar associat a soterraments masculins i ganivet en els femenins.

Bibliografia

- ARNOLD, B. i WICKER, L. (eds.) (2001): *Gender and the Archaeology of Death*. Oxford-New York: Altamira Press.
- CASTRO, P., CHAPMAN, R., ESCORIZA, T., GILI, S., LULL, V., MICÓ, R., RIHUETE, C., RISCH, R. i SANAHUJA YLL, M.E. (1993-94): "Tiempos sociales de los contextos funerarios argáricos". *Anales de Prehistoria y Arqueología de Murcia*, 9-10: 75-105.
- CASTRO, P., CHAPMAN, R., GILI, S., LULL, V., MICÓ, R., RIHUETE, C., RISCH, R. i SANAHUJA YLL, M.E. (1995): "Quinta campaña de excavaciones en el yacimiento de Gatas (Turre-Almería)". *Anuario Arqueológico de Andalucía*, T.III, Sevilla, pp. 7-14.
- CASTRO MARTÍNEZ, P.V., CHAPMAN, R.W., GILI, S., LULL, V., MICÓ, R., RIHUETE, C., RISCH, R. i SANAHUJA YLL, M. E. (1999): *Proyecto Gatas 2. La dinámica arqueoecológica de la ocupación prehistórica*. Sevilla. Consejería de Cultura de la Junta de Andalucía.
- CLEMENTE, I., GIBAJA, J. F. i VILA, A. (1999): "Análisis funcional de la industria lítica tallada procedente de los sondeos de Gatas", en P. CASTRO *et alii*, *Proyecto Gatas 2. La dinámica arqueoecológica de la ocupación prehistórica*. Junta de Andalucía, Sevilla, pp. 341-347.
- CLEMENTE, N., RISCH, R. i GIBAJA, J.F. (eds.) (2002): *Análisis Funcional: Su aplicación al estudio de las sociedades prehistóricas*. British Archaeological Reports, Int.Ser. 1073, Oxford.
- COHEN, M.N. i BENNETT, S. (1998): "Skeletal evidence for sex roles and gender hierarchies in Prehistory". En HALS-GILPIN, K. I WHITLEY, D. (eds.) *Reader in gender archaeology*. New York and London: Routledge.
- DAVIS-KIMBALL, J. (1997): "Warrior Women of Eurasia", *Archaeology*, vol. 50, núm. 1, pp. 44-48.
- DAVIS-KIMBALL, J. BASHILOV, V.A i YABLONKY, L.T. (eds.) (1995): *Nomads of the Eurasian Steppes in the Early Age*, Bekerley: Zinnat Press.
- DAVIS-KIMBALL, J. i YABLONKY, L.T. (1995): *Kurgans on the Left Bank of the Ilek Excavations at Pokrovka 1990-1992: Excavations at Pokrovka, 1990-1992*, Bekerley: Zinnat Press.
- DAVIS-KIMBALL, J. i BEHAN, M. (2002): *Warrior Women: An Archaeologist's Search for History's Hidden Heroines*, New York: Warner Books.
- GIBAJA, J.F. (2002 a): *La función de los instrumentos líticos como medio de aproximación socio-económica. Comunidades neolíticas del V-IV milenios cal, BC en el noreste de la Península Ibérica*. Tesis doctoral presentada en la UAB.
- GIBAJA, J.F. (2002 b): "Análisis del material lítico tallado de Fuente Álamo", en R. Risch, *Recursos naturales, medios de producción y explotación social. Un análisis económico de la industria lítica de Fuente Álamo (Almería), 2250-1400 ANE*, P. von Zabern, Maguncia, pp. 163-177.
- KIENLIN, T. i OTTAWAY, S. (1998): "Flanged axes of the North-Alpine region: an assessment of the possibilities of use wear analysis on metal artifacts", en C. MORDANT, M. PERNOT i V. RYCHNER (eds.), *L'Atelier du bronzier en Europe du XXe au VIIIe siècle avant de notre ère*, Tom II, CTHS, Paris: 271-286.
- KRISTIANSEN, K. (1984): "Krieger und Hóuptlinge in der Bronzezeit Dónemarks - ein Beitrag zur Geschichte des bronzezeitlichen Schwertes", *Jahrbuch des Rómisch-Germanischen Zentralmuseums Mainz*, 31: 187-208.
- LULL, V. i ESTÉVEZ, J. (1986): "Propuesta metodológica para el estudio de las necrópolis argáricas", *Homenaje a Luis Siret (1934-1984)*. Sevilla: Consejería de Cultura de la Junta de Andalucía: 441-452.
- MACCAFFERTY, SH. i MACCAFFERTY, G. (1994): "Engendering Tomb at Monte Albán", *Current Anthropology*, 35 (2): 143-166.
- RAUTMAN, A. (ed.) (2000): *Reading the body: Representations and remains in the archaeological record*. Philadelphia: University of Pennsylvania Press.
- RIVERA GARRETAS, Milagros (2003): "La violencia de las mujeres no es violencia de género", *Reflexiones /Violencia contra la Mujer*, 15. <http://www.isis.cl/temas/vi/reflex.htm>
- SANAHUJA YLL, M. E. (1997): "Marxismo y feminismo", *Boletín de Antropología Americana*, núm. 31, juliol 1995-desembre 1997: 7-14.
- SANAHUJA YLL, M. E. (2002): *Cuerpos sexuados, objetos prehistoria*. Univ. de València: Càtedra.
- SEMENOV, S.A. (1981): *Tecnología prehistórica (Estudio de las herramientas y objetos antiguos a través de las huellas de uso)*. Madrid: Akal.
- SORIANO, N. (2004): *La formación del Estado en el Valle Medio del Río Amarillo. Un acercamiento teórico y práctico a los inicios de la Edad del Bronce en China*. Treball d'investigació de Tercer Cicle, Universitat Autònoma de Barcelona.
- WILSON, D. (1997): "Gender, diet, health, and status in the Mississippian Powers Phase Turner Cemetery Population", en R. JOYCE i Ch. CLAASSEN (eds.) *Gender and Archaeology*, Philadelphia: University of Pennsylvania Press: 1-22.
- WRIGHT, R. (1996): "Technology, Gender and Class: Worlds of Difference in Ur III Mesopotamia", en R.P.Wright (Ed.), *Gender and Archaeology*, Filadelfia: University of Pennsylvania Press, 79-110. Traducció castellana d'Icaria, Barcelona, 1999 en *Arqueologia y Teoría Feminista*: 173-214.