



ILICI I L'EVOLUCIÓ TERRITORIAL ENTRE ELS SEGLES IV I VII

Antonio Guilabert Mas, *MARQ*

Ana Ronda Femenía, *Fundación Universitaria “La Alcudia”*

Mercedes Tendero Porras, *Fundación Universitaria “La Alcudia”*

Al final del segle III, amb la nova configuració de les províncies de Dioclecià, es posava fi a un model territorial concebut per August i que quedava plenament articulat en època làvia. Aquest fet coincidia amb la concessió del *ius latii* i la municipalització de les Balears, les Pitiüses, *Allon* i les antigues ciutats fenícies de la costa mediterrània andalusa, a més del renaixement de *Valentia*, per la qual cosa quedava totalment configurat el quadrant marítim del sud-est peninsular. D'aquesta manera, tant el canal d'Eivissa com els camins que partien d'aquest cap al nord i el sud, van formar una xarxa de ports privilegiats en una zona vital per a les comunicacions marítimes entre Itàlia, el golf de Lleó, el sud peninsular i el nord d'Àfrica.

Aquestes ciutats, no obstant això, van evidenciar des del segle II trajectòries urbanes divergents, amb mostres primerenques de paràlisi i degradació, mante-

niment o prosperitat, que a final de la centúria van motivar canvis sensibles en la distribució dels poders urbans de la nova *provincia Carthaginensis*. Per a llavors, *Ilici*, que havia capejat amb fortalesa el segle III, va poder beneficiar-se de la desaparició o degradació a *vicus* de la veïna *Lucentum*, i incrementar el seu *ager* cap al nord. Un procés semblant va poder donar-se cap a l'oest, per l'altiplà de Iecla-Jumella, davant del possible ocàs d'*Ilunum* i la probable tutela dels banys de Fortuna. Per tot això, a l'inici del segle IV, *Ilici* presidiria un *territorium* d'enormes proporcions que comprén entre el prebètic meridional valencià i el curs baix del riu Segura, que remunta cap a l'interior pel curs del riu Vinalopó, l'altiplà de Iecla-Jumella i les valls transversals, potser fins a aconseguir la comarca d'Hellín. Aquesta situació no és fútil, ja que just aleshores, no abans del 298, s'iniciava la reconfiguració de l'Imperi de la mà d'un nou disseny provincial que atenia raons fiscals, judicials, annonàries, militars i administratives, amb la creació d'algunes

<1 Llosa sepulcral amb simbologia cristiana de l'Albufereta (arxiu fotogràfic).



Principals ciutats amb enclavaments costaners i portuaris que jalonen els respectius territoris. Plànol de la província *Spaniae* bizantina, segons Vizcaino (2009, fig. 2, 48).

províncies noves, diòcesis, vicaris, canvis de rang dels governadors i prefectures.

Amb la definició de la nova província, la meitat meridional de l'antiga costa de la Citerior va adquirir personalitat pròpia i va articular les rutes de navegació del quadrant sud-est de la Mediterrània occidental, com també les comunicacions a l'Atlàntic, Àfrica i, pel canal d'Eivissa i les Balears, cap al quadrant nord-est de la Mediterrània occidental i central. La franja marítima de la nova província es vertebrava principalment entorn de tres antigues colònies, travessades també per la via Augusta, que llavors mostraven distints polsos: *Valentia*, *Ilici* i *Carthago Nova*. Enfront de les altres dos, la revisió de les estratigrafies d'*Ilici* apunta un panorama general de prosperitat. La colònia conservava un urbanisme compacte que ocupa totes les àrees sondejades, amb el manteniment dels



Lloses sepulcral amb simbologia cristiana de l'Albufera (arxiu fotogràfic).

seus edificis públics, especialment els termals, i també el viari i el clavegueram. El *Portus Ilicitanus* i la seua cetària es mostraven a ple rendiment, i el seu *ager* més immediat exhibia una potent reactivació econòmica associada a una profusió de *villæ* sense parí al llarg peninsular —Algorós, els Partiorets, les Teules, etc.—. A aquests caldria afegir altres assentaments al llarg de la via Augusta, com la vil·la Petraria, i la reactivació agrària de l'entorn de l'extint *Lucentum* i el seu embarcador, associats a *Ilici* després de l'extinció del municipi alacantí. Aquesta reviscència productiva exemplifica el procés de concentració de propietats en mans d'uns pocs *possessores* que van monumentalitzar algunes *villæ* amb funcions residencials, mentre que altres es van destinar a fins productius o van ser abandonades donada l'absència de *partes dominicæ*. Finalment, calia ressaltar un seguit de vil·les tarda-

nes murcianes, que presenten els seus millors exemples a l'altiplà de lecla-Jumella i al tram final de la fossa intrabètica murciana, que també van poder formar part de les terres que devia tutelar *Ilici*. Davant d'aquest panorama, cal recordar l'acceptació de *Carthago Nova* com a capital de la nova província, per homonímia i per «sentit comú», encara que segueix sense existir, fins avui, cap prova textual, epigràfica o arqueològica que així ho demostre.

No obstant això, a finals del segle iv i inicis del v, *Ilici* presenta una imatge antitètica marcada pel col·lapse del model urbà altimperial, situació que contrasta amb l'auge documentat a *Carthago Nova*. És en aqueixes dates quan es fa patent l'abandó, ruïna i espoli d'edificis públics i privats, la reutilització d'algunes construccions i la contracció de l'espai habitat, amb àrees marginals *intra mœnia*. Apareixen també abocadors de recessió, el rebliment dels pous brolladors i l'abandó dels sistemes de sanejament, evidències totes aquestes del sorgiment del model urbà tardà i de la definitiva desaparició de la ciutat clàssica. El segle v va suposar també el final del sistema d'explotació rural de les vil·les, del *Portus Ilicitanus* i de la seua cetària, fenomen que afectarà fins i tot el poblament en l'Albufereta d'Alacant i el cessament d'activitat del seu embarcador.

Resulta difícil no relacionar aquests fets amb l'arribada de vàndals asdings i silinges, alans i sueus, seguida de romanovisigots per a combatre'ls. Aquest període de forta inestabilitat es va traduir de vegades en episodis violents, com l'esgrimit per a *Ilici* cap al 421-422 del qual, a hores d'ara, no hi ha proves arqueològiques que el confirmen. En canvi, sí s'albira una creixent inseguretats per l'ocultació de tresorets.

Després d'un breu lapse, amb la conquesta vàndala de la costa magribina, la firma del seu *fœdus* amb Roma el 435 i la ruptura dels tractats per Genserik el 439 —amb la presa de *Carthago* i la seua flota annonària—, el clima d'inseguretats va tornar a encebar-se a la Mediterrània occidental. La pirateria vàndala ocuparà Còrsega, Sicília, Sardenya i les Balears el 455, amb l'episodi de la destrucció de la flota imperial de Majoria a la rada d'*Ilici* el 460, segons la crònica de Marius d'Avenches (*Chron. s.a.* 460.2). Cap a 468, els vàndals dominaran plenament l'occident mediterrani.

Aquestes situacions van provocar un canvi en els patrons d'assentament no urbà, que van optar, a diferència del model dominant en els últims segles, per situar els hàbitats en llocs encimbellats de fàcil defensa i control visual del territori. Aquest fet coincidirà amb la construcció de la *civitas* d'*Ilici* i la desaparició del sistema d'explotació rural basat en les vil·les, amb un transvasament de població cap a aquests nou enclavaments, turons concentrats fonamentalment a les vies d'accés a l'*urbs* que articulaven encara el territori. Aquests hàbitats en altura es localitzen al Vinalopó, al costat de la via Augusta i a les valls transversals que enllacen amb la costa i, des d'aquesta, segueixen la ruta costanera cap a *Dianium* i cap als ancoratges de Baver (Benalúa, Alacant) i de l'Albufereta. Cap al sud, es produeix la consolidació del camí interior entre *Ilici* i *Carthago Nova*, passant per Oriola, on es detecta la consolidació d'aquests poblats enlairats que controlen el pas de la fossa intrabètica cap a Múrcia, ja en el segle vi. La disposició radial d'aquests enclavaments, la seua ubicació en les vies de comunicació i la seua equidistància

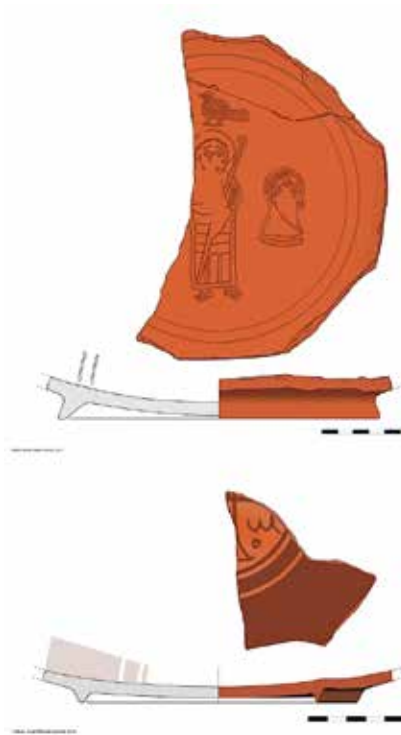
—tots se situen entre els 21 i els 29 km respecte a *Ilici*—, comporta notables semblances amb l'organització territorial de la *Valentia* tardoantiga, amb la quals comparteix el procés de vertebració d'una nova realitat urbana que, fins i tot, depenent nominalment del poder visigot després de la caiguda de l'Imperi d'Occident, mantindrà *de facto* una independència quasi total fins a la conquesta bizantina.

Des de finals del segle v, les mostres de recuperació se succeiran tant a la *civitas* com al seu territori. Aquest nou escenari, imposat amb la creació dels regnes romanogermànics, va derivar en una relativa normalització de les relacions entre estats. La conseqüència immediata va ser l'increment notable del tràfic marítim cap a l'antiga *Carthaginensis*, tant dels *navicularii* que depenien del *regnum* vàndal com dels *negotiatores* de l'orient mediterrani, que van obrir rutes cap als nous mercats bàrbars. A pesar que les importacions mai van arribar a absentar-se de la banda mediterrània ibèrica, serà ara quan comencen a arribar de forma significativa gràcies al control sense oposició de què gaudien els vàndals, amos de les grans illes mediterrànies centreoccidentals i de les rutes i camins del llevant peninsular.

El reflex immediat d'aquesta reactivació econòmica va ser el sorgiment o consolidació d'una sèrie de punts costaners alacantins abocats al mar que no han de ser entesos com a fenòmens aïllats, sinó com a part de la vida política, social i econòmica de petits espais regionals. A partir d'aquells es van canalitzar els excedents de producció cap aquests punts d'intercanvi: plaça de Sant Pere (la Vila Joiosa), l'Albir (Alfàs del Pi), Garganes/Clot de Mingot

(Altea), Banys de la Reina (Calp), Punta de l'Arenal (Xàbia) o Santa Pola després de la desaparició del *Portus Ilicitanus*. Entre tots destaca, sens dubte, el cas de Benalúa, reactivat al final del segle v, i que es mostrarà fins al final del segle vi com el nou *Portus Ilicitanus*, el desembarcador principal d'*Ilici*, protegit a més per l'assentament en altura del Benacantil. Coincidint amb això, es documenten les primeres evidències de població cristiana a la zona, com ho testifica l'epitafi recuperat a la necròpolis del Tossal de les Basses, datat el 479, amb la fórmula «*recessit in pace*», cosa per la qual hi ha la possibilitat, encara que controvertida, que *Ilici* es convertira en seu episcopal al començament del segle vi.

Aquest model dual d'enclavament pareix repetir-se cap al nord, en l'*ager* teòric de *Dianium*, amb Banys de la Reina a la costa i El Penyal d'Ifach (Calp) com un xicotet establiment en altura. Al *vicus* de Banys de la Reina, les investigacions arqueològiques han aportat una troballa decisiva: una església primitiva amb dos sarcòfags petris en el seu interior. L'enclavament disposava d'un ancoratge, qüestió estratègica en les funcions de redistribució de mercaderies que va haver de ser determinant perquè la vil·la del segle iv es transformara, ara, en un lloc de culte cristià. Sobre l'*oecus* de la luxosa vil·la de planta radial, es van implantar els murs de l'església, quelcom desdibuixats per l'erosió, però que conserven l'orientació canònica i el baptisteri, del segle vi, amb dues fases constructives: una més àmplia que permetia la immersió del creient, i una altra superposada, amb forma de creu grega, que redueix l'espai baptismal i el signfica. En l'interior de l'edifici, que suposa un vestigi excepcional per



Baptisteri de Banys de la Reina (A. Ronda 2009a). Bases de plats dels tipus Hayes 104. A2 amb iconografia cristiana i Hayes 87A amb decoració espatulada i crismó central, segle VI (dibuixos Vicent Sevilla).



la seua correlació formal amb esglésies de Mallorca com Son Peretó i Sa Carrotxa —realitats culturals paral·leles en l'un i l'altre costat de la mar—, es van documentar diversos soterraments i, annex a aquest, una gran necròpolis *ad sanctos*. Entre altres produccions, el context material el marquen les TSD2 amb empremtes de sants i emperadors, pròpies de 525-575, com també les pasteres espatulades (Hayes 87A), alguna decorada amb crismó.

A *Ilici*, els primers materials amb simbologia cristiana es daten també en el segle VI on, a pesar que tenen escasses estratigrafies, s'aprecia la implantació total del

model urbà tardoromà, amb una concepció més «oberta» on es recuperen els espais en altre temps marginals. Es documenten els primers soterraments intramurs, caracteritzats per l'ocupació de fosses simples i amb aixovars pràcticament absents. Algunes zones d'hàbitat es reconvertiran en àrees de producció, en magatzems o s'ocuparan amb l'excavació de sitges, usades amb posterioritat com a femers i, per primera vegada, es practicaran fosses per a abocaments als viaris. Es testifica al seu torn la compartimentació dels edificis que seguien en peu, que redefeixen els seus usos funcionals dins d'un procés genera-



Plaques decorades procedents de la basílica d'Ilici (segles VI-VII).

litzat que afecta l'arquitectura urbana i rural, tant pública com privada, entre els segles v i vi.

No podem precisar, en l'estat actual de la investigació, si aquesta revitalització urbana pot atribuir-se a l'existència d'una seu episcopal o va ser anterior o posterior a la inclusió d'Ilici en l'òrbita bizantina, ja que no hi ha fonts documentals ni epigràfiques que certifiquen la pertinença indiscutible dels enclavaments alacantins a l'òrbita imperial. La cultura material és, per tant, l'element més empleat per a defensar la inclusió o exclusió però, no és suficient només amb la presència d'un lot de materials, ja que aquests apareixen tant en assentaments costaners gòtics com imperials. Es tracta més d'una qüestió de representativitat de la mostra la qual, teòricament, ens permet defensar la «mediterraneització» o «desmediterraneització» dels contextos materials analitzats.

En aquest sentit, pareix evident que des de *Dianium* cap al sud, la presència i freqüència de la cultura material imperial, no sols ceràmica, permet plantejar amb garanties la seua inclusió en els dominis romans d'Orient després de la *renovatio imperii* de Justinià, encara que aquesta «bizantinització», més que d'una «hel·lenització», es tradueix en la pràctica en una «africanització» cultural.

Acceptada doncs la inclusió d'Ilici en l'òrbita bizantina, queda pendent la seua incorporació al *regnum visigothorum* de Toledo, assumida tradicionalment cap al 625, quan Suíntila conquista *Carthago Spartaria* i expulsa definitivament els bizantins de sòl peninsular. Últimament s'ha proposat un avanç d'aquestes dates a l'interval 589-610, atesa l'absència parcial de les últimes sèries ceràmiques importades pels bizantins que sí són presents a *Carthago Spartaria*. Tanmateix, això es podria deure només a una major representació de l'exèrcit i de l'administració de Bizanci a Cartagena o a un problema del registre. D'altra banda, a pesar de les controvèrsies que emboliquen el sínode de Gundemar del 610, no deixen de ser cridaneres les absències d'Ilici, *Dianium* i *Carthago Spartaria*, com també la convivència i final absorció de la seu elotana per l'elxana, per la qual cosa no creiem que, amb anterioritat a aquest, es produïra l'annexió de la zona alacantina al regne de Toledo.

Qüestió distinta és el que succeirà amb Sisebut després del 612. Artífex de la conquesta de la part meridional de les possessions imperials de *Spania* —613 a 616—, dotarà als visigots d'una marina capaç de plantar cara a la imperial i encunyarà moneda a *Iliocrica* (Lorca) i *Aorariola* (Oriola).

Ambdues seques són una prova positiva del control visigot de la fossa intrabètica pel monarca, per la qual cosa pareix plausible que després de les fundacions de *Begastri* i d'*Elo* —aquesta última que formava part de la diòcesi elxana, segregada per conquesta— i després de les campanyes de Leovigild per controlar l'Orospeda i les vies de comunicació cap al sud-est, Sisebut va posar fi a la inestabilitat política interna, i el regne toledà avançarà a l'orient del sistema prebètic, encerclant els bizantins a l'est de la depressió intrabètica. Al final d'aquesta, a penes a una trentena de quilòmetres d'*Aorariola*, es trobava *Ilici*; aquestes dues ciutats formen part d'una mateixa unitat geogràfica, per la qual cosa la captura d'ambdues com també del port elxà, situat a l'actual Alacant, va haver de ser simultània.

A pesar que al llarg del segle VII veurem la reunificació de la diòcesi elotanoilicita en la seua seu original, no hi ha dubte que l'episodi de la conquesta gòtica va modificar notablement la realitat territorial elxana. La fundació d'*Elo*, a finals del segle VI o l'inici del VII, va donar origen a un nucli urbà que perdurarà fins al segle IX i serà citat com una de les ciutats que passaran a les mans musulmanes en diverses versions del Pacte de Teodomir de 713. El mateix s'esdevindrà amb *Aorariola*/*Awryūla* i amb *Lucentes*/*Lqnt* (Alacant), de manera que entre finals del segle VI i inicis del VIII assistirem a la disgregació del

territori elxà, que donarà lloc a quatre ciutats —visigodes primer i andalusines després— amb els seus respectius territoris. Òbviament, *Ilici*/*Illš* es correspon amb l'antiga colònia, com *Elo*/*Iyih* s'erigiria al Tolmo de Minateda; més complicat és identificar la localització exacta dels jaciments arqueològics de les dues restants: *Aorariola*/*Awryūla* i *Lucentes*/*Lqnt*.

És innegable que el llegat romà d'*Ilici* s'havia volatilitzat, en gran manera, en el segle VII. Després de la seua prometedora situació en el segle IV, compartint protagonisme a la franja marítima de la *Carthaginensis* amb *Valentia* i *Carthago Nova*, el segle V va tòrcer la seua trajectòria, i va ressagar-se respecte a les seues veïnes del nord i del sud. La relativa millora del segle VI la va situar, de nou, entre els potents ports marítims de la *Valentia* visigoda i la *Carthago Spartaria* bizantina. En el segle VII, després de l'expulsió de Bizanci, el cessament dels seus ports i embarcadors, la compartimentació del territori històric elxà i potser el declivi del vell traçat de la via Augusta des d'*Ilici* cap al sud per la costa —reemplaçada per la nova posició d'*Aorariola* en l'encreuament de camins—, la va col·locar com una més, i no la principal, de les ciutats rendides per Teodomir davant 'd'Abd-'a l'Az_z b. Mūsà b. Nuşayr l'any 713, moment a partir del qual degué llanguir fins a la seua desaparició.