

Fernando COTINO VILLA<sup>a</sup>, Carles MIRET ESTRUCH<sup>b</sup>,  
María Amparo BELLVÍS GINER<sup>c</sup> i María Dolores LÓPEZ GILA<sup>d</sup>

## Les Vinyes Velles (Nàquera, Camp de Túria, País Valencià): intervenció d'urgència en un jaciment romà a la serra Calderona

RESUM: La intervenció arqueològica preventiva al jaciment de les Vinyes Velles estigué motivada pel traçat de la circumval·lació de Nàquera. Va oferir una interessant col·lecció vascular i faunística de cronologia romana, majoritàriament dels segles I aC - II dC, amb perduracions fins al segle V dC, amb segells de terrisser (sobre àmfora, morter i terra sigil·lada), grafitis en llatí cursiu, així com ceràmica ibèrica decorada amb cercles i fisons, indústria òssia, etc. També ha aportat una sèrie faunística suficientment extensa per a descriure la cabanya animal domèstica d'aquest assentament. Al capdavant, es tracta d'un jaciment que contribueix a conèixer una mica millor la romanització de la serra Calderona, un territori agrest en el rerepaís productiu de tres ciutats romanes de cert relleu (Edeta, Valentia i Saguntum).

PARAULES CLAU: poblament romà, explotacions rurals, serra Calderona, troballes ceràmiques i faunístiques.

*Les Vinyes Velles (Nàquera, Camp de Túria, Valencian Country).  
A Roman settlement at the Calderona mountain*

ABSTRACT: The preventive excavation carried away on the Vinyes Velles archaeological site provided an interesting pottery and faunal collection of Roman chronology, mostly from the I century BC to the II century AD, with small survivals up to the V century AD, pottery stamps (on amphora, mortar and terra sigillata), graffiti in cursive Latin and Iberian pottery decorated with festoons and circles, bone industry, etc. The place has also offered a broad number of faunal remains to describe the local livestock. At last, this is a relevant site to look into the Romanization process of the Calderona mountain, a rugged region in the productive hinterland of three main Roman cities (Edeta, Valentia and Saguntum).

KEYWORDS: Roman settlement, rural exploitation, Calderona mountain, Roman pottery and faunal remains.

a Investigador independent.  
fcotino@gmail.com

b Investigador independent.  
carlesmiret@hotmail.com

c Investigadora independent.  
abellvis@gmail.com

d Investigadora independent.  
lolalopez@gmail.com

## 1. CONTEXT GEOGRÀFIC

El jaciment arqueològic de les Vinyes Velles (Nàquera) se situa al vessant esquerre de la comarca del Camp de Túria (fig. 1), en els primers estreps de la serra Calderona (Ruiz, 2002), aproximadament a 240 m s.n.m. Aquesta comarca valenciana, amb 787 km<sup>2</sup> de superfície, es troba en la transició entre l'interior muntanyós i la plana al·luvial costanera quaternària (Jordán, 1981). Al nord trobem els contraforts de la serra de Javalambre que separa les conques dels rius Palància i Túria i que descendeix lleugerament cap a Lliria. Més cap al sud apareix la serra Calderona com a màxim exponent orogràfic entre aquestes dues vegues fluvials.

Tot i les modestes elevacions d'aquesta serra triàsica, no podem passar per alt la complexitat dels seus vessants, com també els corredors que faciliten la comunicació interfluvial. Aquest fenomen podria explicar l'agrupament des de la prehistòria del poblament humà al voltant de vies naturals i, sobretot, la que ens ocupa, l'anomenat pas d'Alcalà, del qual E. Lluch (s.a.) ja ens parlà en un treball inèdit, també comentat per altres autors (Sánchez Navarrete, 1991; Pérez Mínguez, 2006: 46). Es tracta del camí natural entre Sogorb i l'Horta i que fa el recorregut entre Torres-Torres, Serra, Nàquera i Montcada i, finalment, proper al traçat del barranc de Nàquera i del Carraixet. Tot i que la seua pista és especialment difícil de verificar després de Nàquera (Ledo, 1991 i 2005), se suposa que es dirigiria cap al nuc viari dels Germanells, on sembla que conflueix amb el camí de la Calderona, el de la Comediana i el que uniria Saguntum a Edeta (Pérez Mínguez, 2006).

El Cid Campeador s'apoderà el 1094 dels propers *husûn* d'Olocau i de Serra, que considerà claus de Morvedre, tal com se'ns narra en la *Gesta Roderici Campidocti*, esdeveniment que insisteix en la rellevància estratègica d'aquests passos muntanyosos.

## 2. ENTORN ARQUEOLÒGIC

Nàquera i el raiguer de la serra Calderona disposen d'un patrimoni arqueològic notable ja posat de relleu precoçment per E. Lluch (1926 i 1944) i per N. P. Gómez Serrano (1928 i 1929), des dels grans poblats de l'edat del Bronze com el Puntal del Moro (Bosch Gimpera, 1924; Pitarch, 1969), fins a una estructura de poblament medieval ben conservada en el paisatge agrícola (per exemple, l'horta de la Ria, a la veïna localitat de Serra). Malgrat això, ací només ens centrarem en els de cronologia romana.

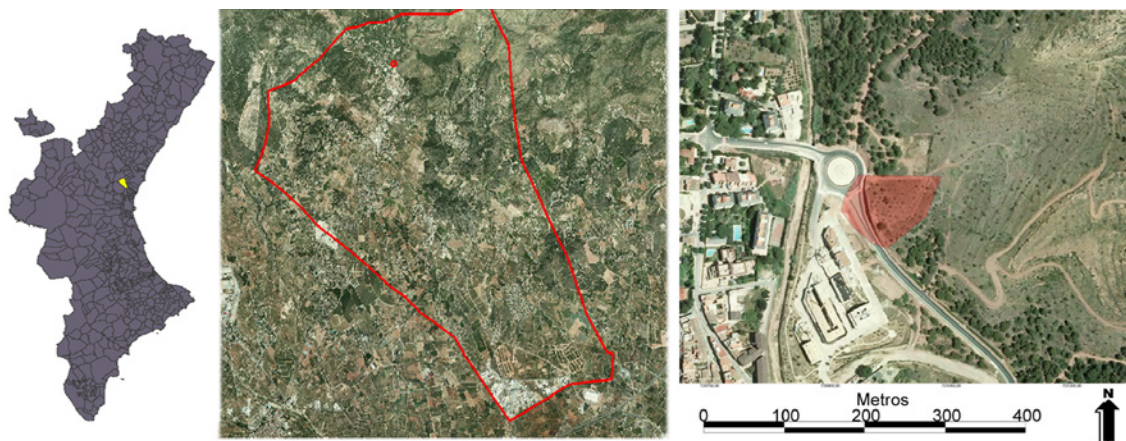


Fig. 1. Situació del terme municipal de Nàquera i situació dels jaciments arqueològics de les Vinyes Velles i de la Reana.

Com ja s'ha dit adés, el jaciment arqueològic de les Vinyes Velles se situa entre els territoris de Saguntum i Edeta. Pel que fa a la primera ciutat, es distingeix de la resta de poblacions edetanes per la seua projecció mediterrània, per la seua vitalitat i dinamisme portuari (Aranegui, 1991; Gozalbes, 1999). Resolt el conflicte bèl·lic en el context de la col·lisió entre l'expansionisme cartaginès i romà, Saguntum guanya en població i esdevé un *oppidum* orientat a l'exportació (Aranegui, 2004). Quant a Edeta, disposem de poques dades documentals i arqueològiques del seu procés de romanització i dels primers moments de l'Imperi (Martín, 1963; Martín i Gil-Mascarell, 1969; Escrivà, Martínez i Vidal, 2001; Escrivà, 2014).

Pel que fa estrictament als precedents de la recerca arqueològica en les Vinyes Velles, les poques ceràmiques ibèriques foren inventariades en la tesi doctoral de M. Gil-Mascarell (1971: 327). Posteriorment G. Martín (1992: 420) repassà les fitxes dels materials dipositats al Servei d'Investigació Prehistòrica de la Diputació de València. Entre ells cità la presència de peces ibèriques, campanianes, de sigil·lada itàlica (Drag. 17A, Drag. 30, la forma tardana Drag. 15/17), dos objectes de bronze, diverses anses d'àmfora, etc. J. Montesinos (2002) analitzà els materials de Nàquera. Aquestes fitxes de prospecció enumeren, a banda de les de les Vinyes Velles, les següents troballes: campaniana A al barri del Castell de Nàquera; jaciment romà, sense dades, al barranc del Cirer; un *lacus* (?) amb fragments de dolis, tègules i una agulla d'ivori a la partida de Cortina; terra sigil·lada i ceràmica ibèrica a l'Ermita. El monetari, a partir de les referències d'E. Lluch (2002) recollides també per F. Mateu i Llopis (1945-46: 257), es compon d'un as de Castulo a la cova dels Estudiants (Vives LXX-8; Donat, 1959), una moneda de Septimi Sever a l'Ombria, un gran bronze de Marc Aureli a Xarxant i un denari d'August a la partida de Satarenya (Ripollés, 1982). També hi ha altres troballes sense gaire dades a la Font de l'Oró, a la Torreta i a la Reana (Montesinos, 2002).

Tot i que l'inventari realitzat per R. Pérez Mínguez (2006: 83) sobre el poblament rural entre el riu Túria i Palància emfasitza les vies de comunicació romanes que transcorren pel barranc de Nàquera, el seu estudi només inclou el jaciment naquerà de la Font del Salt (Pla, 1975; Pingarrón, 1981), datat entre els segles I i II dC i situat a la vora del molló divisor de termes municipals de Segart i Nàquera. És difícil, a partir de les restes que s'han descrit (terra sigil·lada hispànica, dolis, restes de material constructiu, una fíbula, fragments d'àmfora, etc.), tractar d'esbossar una hipòtesi sobre la seua funcionalitat. La descripció de restes edilícies i d'una possible era són els únics indicis que podrien pressuposar una activitat de caràcter agrícola.

### 3. DESENVOLUPAMENT DELS TREBALLS DE CAMP

El traçat de circumval·lació de la carretera de Nàquera fou el motiu de la intervenció arqueològica d'emergència en el jaciment de les Vinyes Velles. El treball de camp es dugué a terme entre els dies 13 de novembre de 2006 i el 2 de gener de 2007.

La restricció de l'àrea d'investigació respecte de les mesures originals de protecció demarcades per la Direcció General de Patrimoni responia a una lectura raonada dels materials apareguts en la prospecció prèvia (fig. 2). Aquest examen no es limità a la georeferenciació dels materials trobats en superfície, sinó que també tractà d'avaluar l'impacte de processos de diversa índole (postdeposicionals, antròpics i mecànics) sobre la morfogènesi del paquet sedimentari i del jaciment en general. Això permeté descartar extenses zones dins de l'àmbit d'afecció de l'obra pública inclosos en l'àrea de protecció de l'Informe d'Impacte Ambiental, sobretot pel que feia als afloraments sorrencs del triàsic, és a dir, les lloses de gres soldades que havien restat exposades a conseqüència de les operacions de desmunt o aterrament. Ací no aparegué cap resta ceràmica, com bé atesten la desena de sondatges mecànics practicats (fig. 2).

En canvi, la zona que mostrava una important densitat de restes ceràmiques sense rodar, a pesar d'estar en superfície, fou quadriculada (cinc metres de costat) També s'eixamplà l'extensió quadriculada a aquells quadres que posseïen ceràmica amb alts índexs de roturació i que, per tant, suggerien la presència de dipòsits secundaris però que podrien oferir informació complementària sobre la distribució a partir del càlcul de

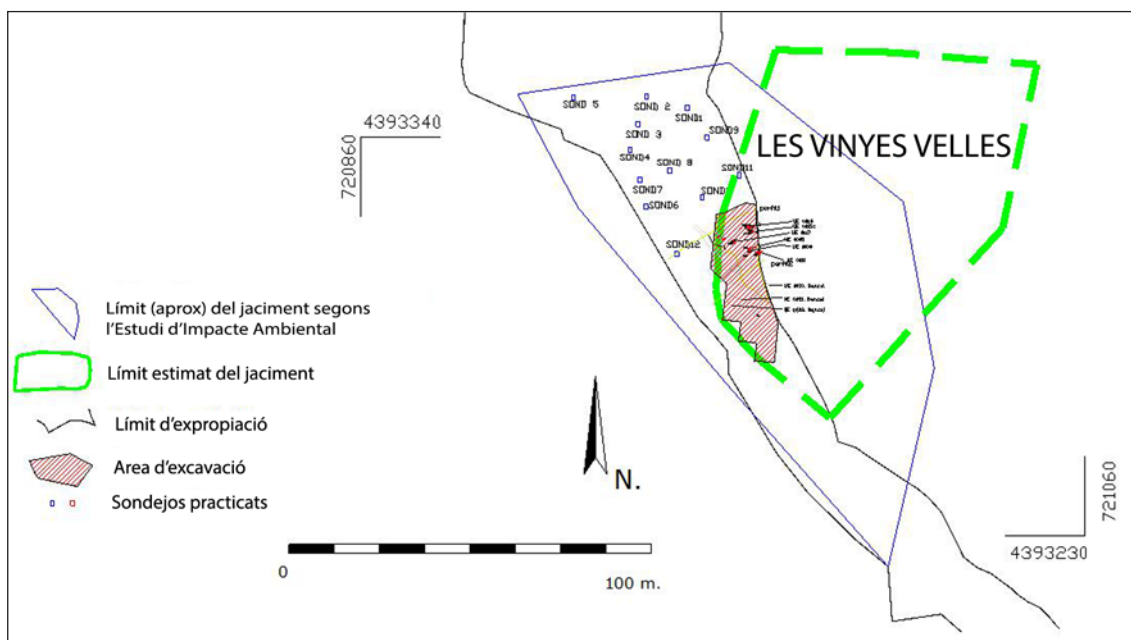


Fig. 2. Superfície suposada del jaciment de les Vinyes Velles (perímetre verd), límit de protecció aproximat segons l'Estudi d'Impacte Ambiental, límit d'expropiació de l'obra, àrea d'excavació i sondatges practicats en la rodalia.

densitats. Malgrat tot, la finalitat última de dita quadriculació responia a la cerca d'un millor control espacial de les troballes, i més en previsió que el jaciment no mostrés estructures ni canvis sedimentològics verticals que marcaren clarament l'aparició d'unitats estratigràfiques discretes.

Els quadres superiors (sobretot els de la franja E'), més propers al cim de la llometa i, a priori, amb més possibilitats d'allotjar major riquesa estructural, oferiren uns resultats desiguals. A aquest respecte podem referenciar breument la troballa de diverses estructures de molt baixa despesa que podrien indicar la presència d'elements efímers, marginals o simples forats per al falcat de pals (unitats 003, 005 i 011) (fig. 3).

Únicament s'ha pogut documentar una unitat (009 i 015) més complexa i d'aparença subquadrangular, de maçoneria, tovots i escassíssima lligadura de morter de calç (fig. 4), lamentablement en el límit d'expropiació de l'obra i amb un estat de conservació deficient a conseqüència del conreu secular (sobre les escarpes sorrenques triàsiques s'observen perfectament les cicatrius produïdes per les relles). És arriscat doncs tractar d'elaborar una hipòtesi funcional sobre aquests elements i sols resta assenyalar el seu interès i la necessitat d'ampliació dels treballs a aquelles zones encara de propietat privada per tal d'escatir el seu significat.

Els materials associats a aquestes estructures són sempre escassos i poc diagnòstics. Tanmateix, i encara en la banda de quadres E', es pogueren documentar dues grans àrees d'acumulació de vestigis vinculades a abocadors (amb terra sigil·lada, fauna, grans contenidors, etc.). L'absència de morter i de grans blocs pareix indicar que no es tracta d'estructures desmantellades, pel que més bé podríem parlar d'apilaments a conseqüència de neteges de l'espai habitat.

L'excavació d'alguns dels bancals propers a la zona de màxima concentració ceràmica ens ha permès formular una primera hipòtesi sobre la cronologia de la seua construcció, ja que entre els materials romans remoguts s'han pogut trobar uns pocs fragments de ceràmica vidriada o amb esmalts estannífers i decoració blau cobalt del segle XVIII (fig. 12, 13) i una moneda possiblement del segle XVII (única troballa



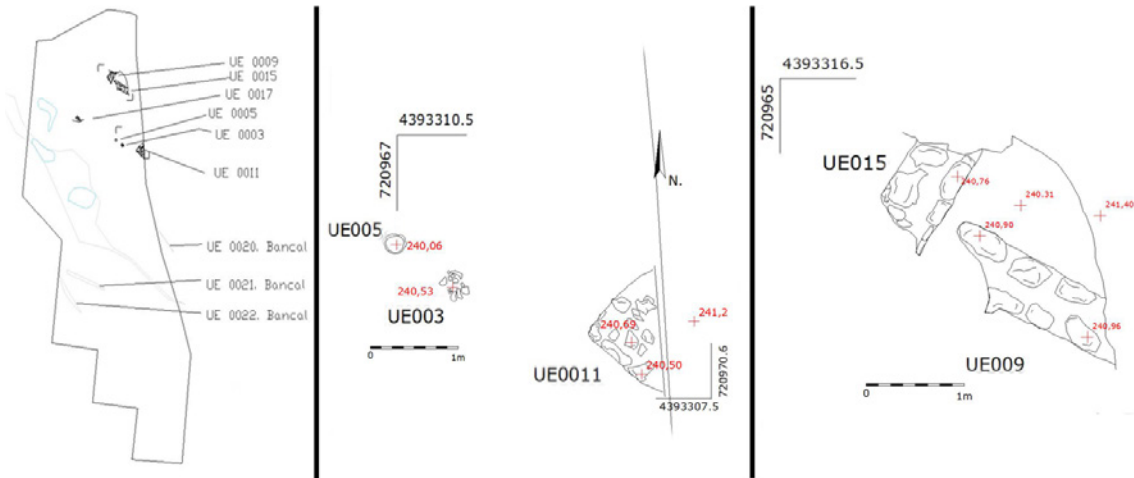


Fig. 3. Planta de l'excavació amb les principals unitats estratigràfiques (a l'esquerra) i, en especial, les 003, 005 i 011 (al centre) i 009 i 0015 (a la dreta).

numismàtica de tota l'excavació) (fig. 12, 14). Pensem que no és sobrer assenyalar aquestes dades, ja que ajuda a fixar cronològicament l'evolució del paisatge històric del solar del jaciment. També cal tenir ben present que el topònim de les Vinyes Velles, o la variant de les Vinyes Perdudes, ja sembla vigent entre els segle XV i XVI, suggerint que l'explotació vinícola ja havia estat abandonada o substituïda (per terra campa?) en aquells moments (Gil i Navarro, 1997; Fortea, 1999). Segons Climent Navarro (SA, 2005) els bancals de la partida de les Vinyes Velles són anteriors a 1883.



Fig. 4. Fotografia de les unitats estratigràfiques 009 i 0015, d'aparença subquadrangular, de maçoneria i escassíssima lligadura de morter de calç, en el límit de l'expropiació.

Pel que fa a la Reana (fig. 1), lloc a l'altra banda del Barranc de Nàquera en què també es practicà una cala a la llum de troballes efectuades en prospecció sobre un talús, es documentà la presència d'una àrea d'activitat antròpica prehistòrica. L'anàlisi preliminar ja suggeria una successió de dos estrats discernibles a partir de la presència/absència de ceràmica, però finalment descartarem aquesta possibilitat ja que la ceràmica, tot i que escassa, conviu amb la indústria lítica (diversos productes de talla i un nucli de sílex) de base a sostre, segurament transportada per processos d'al·luvionament. Cal dir però que la troballa puntual d'indústria lítica és una constant en la zona, com hem pogut comprovar a les mateixes Vinyes Velles, amb un nucli de sílex aïllat, o als meandres amb dipòsits holocens del Barranc de Nàquera, on abunden les troballes d'indústria lítica tallada.

Allò que sí que mostra una clara estratificació és l'apartat ceràmic de la Reana. Aproximadament el primer metre de potència ofereix ceràmica baixmedieval (amb decoració verdmorada de Paterna) i moderna (vidriada) molt rodada, mentre que la part més baixa dona escassos resquills de sílex, ceràmica romana (cuina d'importació H-181 i OI, 270), andalusina i algun fragment dubtós a mà o a torneta.

El fet que entre les Vinyes Velles i la Reana s'interpose el Barranc de Nàquera impossibilita que es tracte d'un mateix jaciment seccionat, i més encara tenint en compte que la incisió del barranc és antiga i el seu curs no sembla haver-se modificat almenys en aquestes cotes i en aquestes cronologies.

La bibliografia ens informa de dues troballes numismàtiques imperials a la Reana: un bronze de Neró trobat enfront del Bassó i un as de Calagurris d'August (Vives CLIX-2 o 3) (Ripollés, 1982).

## 4. LES TROBALLES ARQUEOLÒGIQUES

Durant les tasques de camp s'intuí la distribució aleatòria i la mescla constant del material arqueològic. No presentava cap mena d'ordenació en sentit cronològic ni podia oferir dades sobre la funcionalitat dels diferents espais. Aquest fet venia a confirmar la natura del dipòsit arqueològic directament afectat pel traçat de la circumval·lació i que consistia bàsicament en una sèrie d'abocadors exteriors a la zona habitada situada fora de l'àmbit d'afecció de l'obra pública (fig. 2). Aquest fet ha condicionat pregonament la manera de presentar els resultats a partir de la unió de totes les unitats estratigràfiques, com ací exposarem, així com la no inclusió dels mostreigs de carbó recollits durant l'excavació.

### 4.1. La ceràmica

#### 4.1.1. *La ceràmica ibèrica*

La ceràmica ibèrica només s'ha identificat amb certesa en els casos en què presenta la típica decoració tardana en cercles i fistons. Es tracta de tan sols set peces, de les quals tres es reproduïxen en la figura 5. Quant a la tipologia, només un fragment de vora de càlat ha pogut ser descrit. De gran diàmetre, podria apuntar a subtipus de cronologia avançada (Mata i Bonet, 1992: 129-130). La resta de fragments poden trobar-se inclosos en l'apartat de ceràmiques de coccio reductora. També s'ha pogut identificar una vora d'àmfora (fig. 9, 1).

#### 4.1.2. *La ceràmica campaniana*

Abans de parlar de terra sigil·lada, la producció fina més abundant en excavacions d'aquestes característiques i cronologies, cal parar esment en altres ceràmiques no ibèriques més antigues, és a dir, les campanianes. A les Vinyes Velles només hem pogut trobar quatre fragments, pel que sembla un tipus ceràmic residual o degut a pervivències puntuals. Tan sols un fragment pot adscriure's a la modalitat A antiga, d'origen napolità. La

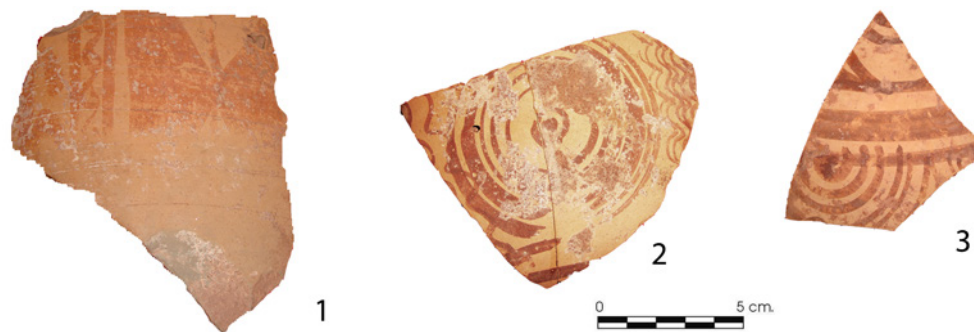


Fig. 5. Ceràmica ibèrica decorada amb cercles i fisons de les Vinyes Velles.

seua forma podria ser la M. 2643d I (Beltrán, 1990). Els altres tres fragments són de campaniana B, i només un d'ells és clarament del taller de Cosa, en producció a partir del primer quart del segle II aC, encara que cal dir que aquest darrer tipus ceràmic està actualment qüestionat (Ribera, 2013).

Si utilitzem les dades aportades per la ceràmica de vernís negre per situar cronològicament l'inici del poblament de les Vinyes Velles caldria parlar d'un assentament posterior a les guerres sertorianes (75 aC) (Marín i Ribera, 2000; Ribera i Marín, 2004-2005).

#### 4.1.3. *La terra sigil·lada*

El fet de considerar l'emplaçament de la intervenció com la zona d'abocadors exteriors, amb paquets de materials que responen a neteges de la part habitada, ha motivat, igual com la fauna, la presentació de totes les dades globals sense atendre a la unitat estratigràfica. Tot i això, cal dir que són les unitats estratigràfiques 013 i 014 les que concentren major proporció de materials. Totes dues unitats es troben en el quadre E'3. La UE 013 es caracteritza per ser un nivell horitzontal amb poca fracció grollera i amb una important acumulació de materials ceràmics, entre els quals destaca un conjunt rellevant de terra sigil·lada. La UE 014 és una bossa de materials, tant ceràmics com faunístics.

El lot de ceràmica sigil·lada trobada en les escombraries de les Vinyes Velles ocupa un lloc privilegiat a l'hora d'emmarcar cronològicament el jaciment. Així, en resum, la distribució de les quantitats globals de terra sigil·lada són: 130 fragments (18,5%) de Terra Sigil·lada Itàlica (TSI), 414 fragments (59,1%) de Terra Sigil·lada Sudgàl·lica (TSG), 71 fragments (10,1%) de Terra Sigil·lada Hispànica (TSH), 82 fragments (11,7%) de Terra Sigil·lada Africana A (TSA A), 2 fragments (0,2%) de Terra Sigil·lada Africana C (TSA C) i, finalment, 1 fragment (0,1%) de Terra Sigil·lada Clara B (TSC B).

La TSI es documenta al jaciment de les Vinyes Velles amb certa diversitat i gairebé a totes les unitats, tot proporcionant una cronologia de finals del segle I aC. Per a la classificació hem utilitzat la tipologia del *Conspetus formarum terrae sigillatae Italico modo confectae* (Ettliger et al., 2002), però no hem negligit inventaris de certa tradició com el de Goudineau (1968) (taula 1).

La pràctica totalitat de la sigil·lada itàlica documentada (130 fragments, dels quals 56 són classificables a nivell de tipus i 11 estan decorats) ens remet a formes majoritàriament llises, fet que contrasta amb els registres tipològics sudgàl·lics i hispànics dels quals sí que s'han documentat a bastament formes decorades (taules 2 i 3). En la col·lecció de les Vinyes Velles l'escassa decoració es limita a rodets i volutes en algunes formes identificades. En fragments no identificats s'ha pogut descriure una decoració amb palmeta, línies i punts, una altra amb una banda horitzontal en triangles (puntes de fletxa) i una última amb una au a l'interior d'un fragment de medalló.

Taula 1. Terra Sigil·lada Itàlica de les Vinyes Velles.

Tipus	Fragments	Decoracions
Cons. Form. 1.1.1.	1	
Cons. Form. 7.1.1.	1	
Cons. Form. 7.1.2.	1	
Cons. Form. 10.1.3.	1	
Cons. Form. 14.2.1.	1	
Cons. Form. 17.1.1.	1	Decoració de rodets a la vora i també a la franja inferior.
Cons. Form. 24.2.1.	1	
Cons. Form. 33.2.1.	1	
Cons. Form. 35/39.1.2.	1	
Cons. Form. 36.3.1.	1	
Cons. Form. 36.4.3.	1	
Cons. Form. B3.18	1	
Curle 15	1	
Drag. 24/25A	1	Decoració de rodets.
Drag. 31B	1	
Drag. 36A	2	
Drag. 36/51	1	
Drag. 32/37	3	
Drag. 39	1	Presenta decoració de volutes a l'ala de la vora.
Drag. VI	1	Franja superior sense decorar i inferior amb decoració indeterminada.
Drag. XIII	1	Franja superior sense decorar i inferior amb decoració indeterminada.
Goud. 5	5	Franja superior sense decoració i inferior amb decoració de rodets.
Goud. 19C	1	
Goud. 23 o Cons. Form. Taula 28F, 31.2.1	1	
Goud. 25A	2	
Goud. 27	2	Un fragment decorat de rodets a la vora, rodeta a la part inferior.
Goud. 29A2	1	
Goud. 31	3	
Goud. 32	3	
Goud. 35	4	
Goud. 41A	4	
Goud. 43	1	
Lamb. 2	1	
Magd. 31/2	1	
Puc. XIX, 17	1	
Puc. XXXV	1	
Ritt. 5E	1	
Total	56	7 + 3 (sense tipus) = 10

Les formes més abundants són fonamentalment les Goud. 5, 31, 32, 35 i 41A, així com la Drag. 32/37. Com hem indicat, es tracta de formes llises a excepció d'un exemplar de Goud. 5 amb decoració de rodets en la franja inferior. La Goud. 5 és de les anomenades arcaïques, amb possible filiació amb el tipus 5 etruscocampanià i amb una data d'aparició al voltant de l'any 30 aC (Goudineau, 1968). La Goud. 31 data aproximadament de l'1-5 dC, mentre que la copa Goud. 32 és la més abundant de les formes clàssiques i la seua distribució es produeix al llarg de la primera dècada de la nostra era. La Goud. 41A forma part del servei de taula en contextos de producció durant els anys 15-20 dC i, per tant, el seu consum és lleugerament posterior.



Taula 2. Terra Sigil·lada Sudgàl·lica de les Vinyes Velles.

Tipus	Fragments	Segells	Decoracions
Curle 23	1		
Dechel. 64	1		
Dechel. 73	1		
Dechel. 75	4		Rodets o amb una espiral en relleu sota la vora.
Drag. 15/17	5		Rodets a la vora, franja sense decorar i franja en rodets.
Drag. 17B	2	(OF SA...)	Rodets a la vora.
Drag. 18	8		
Drag. 18/31	10	(OF...ND)	
Drag. 22	1		
Drag. 24/25	20	(...IVO), (CASTI)	Rodets sota la vora.
Drag. 27	7		
Drag. 29B	4		Franja superior amb corets i la inferior amb motius vegetals.
Drag. 29C	1	(OF CAN...)	
Drag. 31	9		
Drag. 31B	1		
Drag. 32	10	(OF MO)	Presenta bandes de color fosc/negre a l'exterior.
Drag. 33	14		
Drag. 35	1		
Drag. 36	1		Decoració a barbotina a l'ala de la vora.
Drag. 37	6		Franja superior sense decoració, inicis de decoració a flors.
Drag. 38	1		
Drag. 39	1		
Drag. 42	1		
Drag. 44	2		
Drag. 45	1		
Drag. 49	2		
Goud. 18	1	OPTATVS	
Goud. 24	1		
Goud. 43	1		
Herm. 25	1		
Herm. 33	8		
Lamb. 18/31	1		
Ludow. Sh	2		
Ludow. Sn	2		
Ludow. Th	2		
Ludow. Ti	5		
Ludow. Tk	1		Rodets sota el llavi.
Ludow. To	2		
Ludow. Tu	2		
Mayet XXXV	1		
Puc. XIX, 17	1		
Rigoir	1		
Ritt. 5	2		Rodets a la vora i també a la part baixa del fragment.
Ritt. 8	5		
Ritt. 9	5		Rodets sota la vora.
Ritt. 12	6		
Ritt. 13	2		
Total	164	7+ 2 (sense forma) = 9	

Taula 3. Terra Sigil·lada Hispànica de les Vinyes Velles.

Tipus	Fragments identificats	Segells	Decoracions
Drag. 15/17	4		
Drag. 18	1		
Drag. 24/25	1		
Drag. 29	4		
Drag. 29/37	12		Franja superior sense decoració. Franja inferior amb inicis de decoració en cercles concèntrics.
Drag. 29C	1		Decoració en la carena.
Drag. 35	4		La vora presenta decoració de barbotina.
Drag. 37	5	(OF)	Franja superior sense decorar, següent franja amb cercles concèntrics menuts i franja inferior amb cercles concèntrics més grans.
Drag. 37T	2		Franja superior decorada amb rodets i franja inferior amb cercles.
Lamb. 2A	1		Decoració amb línies corbes sota la vora.
Mezq. 6	1		
Mezq. 10	2		
Mezq. 19	1		
Mezq. 42	2		Franja amb ratlles.
Mezq. 49	1		
Mezq. 65	1		
Mezq. 72	1		
Ritt. 8	2		
Total	46		

Pel que fa a la ubicació concreta dels tallers, és interessant assenyalar la peça *Conspectus* 10.1.3, de factura molt grollera, provinent segurament de la Campània. Un altre fragment de Goud. 43 és d'origen aretí. La forma 36.4.3 del *Conspectus* presenta marques, però no segell. Les formes itàliques documentades no posseeixen massa exemples de grafit, tot i que hem pogut descriure'n un en la part exterior de la base d'una Drag. 35 no decorada.

La terra sigil·lada més abundant en tota l'excavació és la procedent dels tallers sudgàl·lics (TSG) de La Graufesenque, en la província narbonesa. S'han documentat tant formes llises com decorades, sent les més comunes l'Herm. 33, Drag. 17, 24/25, 27, 29, 31, 33 i 37 (taula 2). Entre les llises pot destacar-se la Curle 23 (fig. 6, 2) i entre les formes decorades documentades la Drag. 29 (fig. 6, 8) i Drag. 37 en diferents variants, totes elles ben populars en els mercats provincials i al País Valencià (Ribera i Poveda, 1994). El total de fragments de TSG identificats ascendeix a 414, dels quals 164 poden classificar-se i 40 estan decorats.

Entre les formes decorades més abundants destaca la Drag. 37. La seua vigència entra dins del període de transició de La Graufesenque (Schaad i Genin, 2007), és a dir, durant l'època vespasiana (69-79 dC), encara que alguns autors dilaten la cronologia del 60 al 80 dC (Beltrán, 1990). La seua decoració es limita a frisos senzills de flors separats per la línia de la carena. Aquesta darrera forma imita parcialment la forma Drag. 29 (present també a les Vinyes Velles en les variants B i C). La Drag. 29B és un dels fòssils directors de l'etapa d'esplendor productiva de la TSG entre els anys 41 i 60 dC, mentre que la 29C ho és igualment per a l'interval del 60 al 80 dC.

Pel que fa a les formes llises, la més abundant és la Drag. 24/25 (fins a 20 fragments classificables (fig. 6, 4). Això no és gens estrany, ja que sol ser una de les peces amb més efectius als jaciments d'aquesta cronologia. A Saguntum, per exemple, també és la forma més habitual de l'inventari de TSG, mentre que a

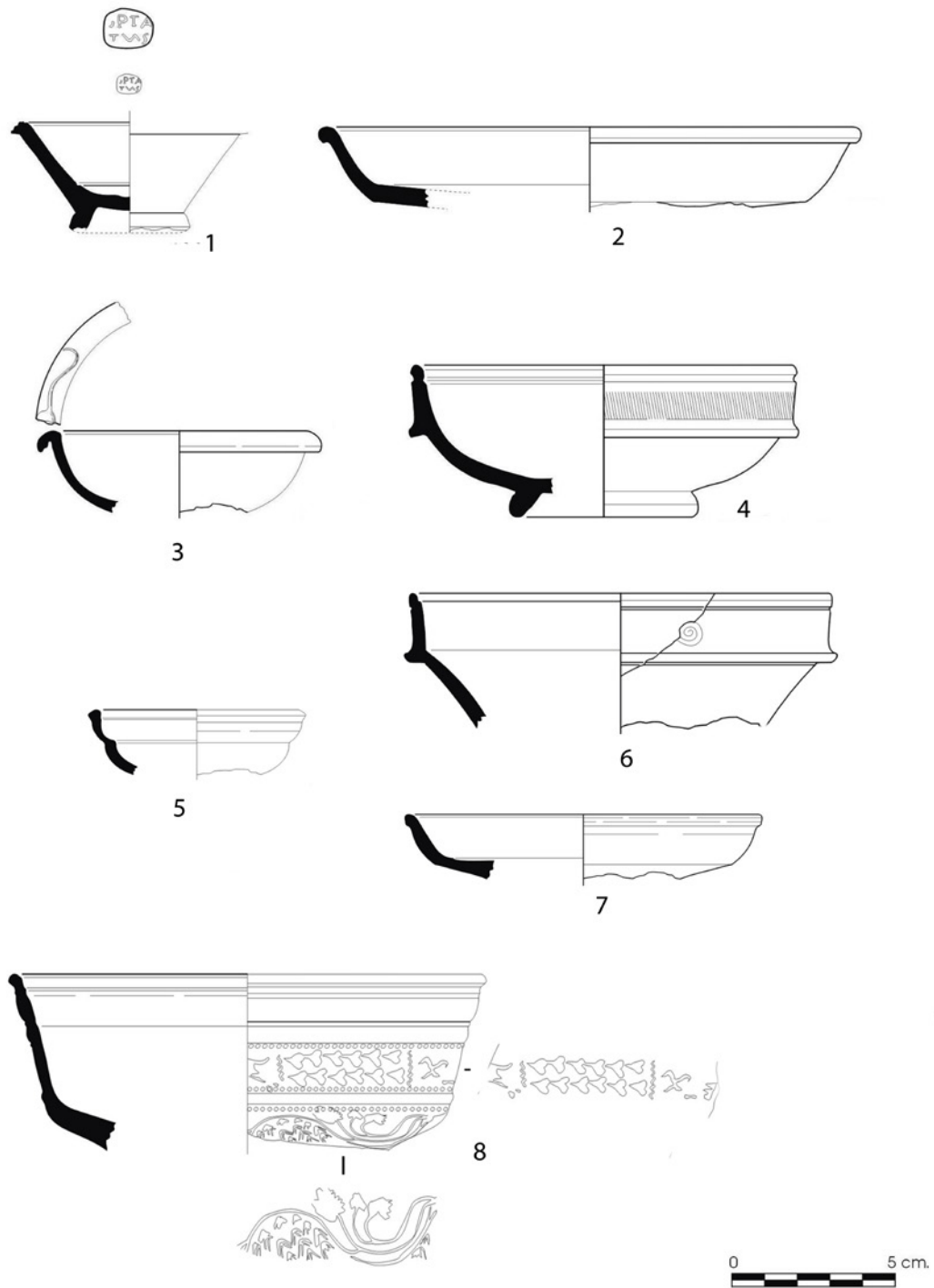


Fig. 6. Troballes ceràmiques de les Vinyes Velles. Terra Sigil·lada Sudgàl·lica: 1 i 7 Goud. 18; 2 Curle 23; 3 Drag. 36; 4 Drag. 24/24; 5 Drag. 27; 6 Ludow. Ti; 8 Drag. 29.

Ilici és la segona (Montesinos, 1991). Es tracta d'una peça típica dels regnats de Claudi i Neró (41-68 dC), que decau ja durant la dinastia flàvia (69-96 dC). La Drag. 33 és una de les formes clàssiques de la TSG. Es produí tant a La Graufesenque com a Montans. La Drag. 27, imitació dels productes originals itàlics, també està força ben representada (fig. 6, 5) i a Ilici és la més freqüent de les formes llises (Montesinos, 1998). El repertori de solucions decoratives en els fragments no classificables no difereix gaire dels apareguts als trossos amb forma. Així, es pot parlar de decoracions clàssiques de la tradició sudgàl·lica com són: cercles concèntrics; sèries de triangles de bandes horitzontals; mètopes amb triangles, punts i motius figuratius (cànids); sanefes de rodets o espirals a la vora com la Ludow. Ti (fig. 6, 6), punts i franges verticals; línies radials o corbes; motius florals, fulles, cors, etc. No falten, per descomptat, les barbotines sobre la vora en la copa Drag. 36 (fig. 6, 3).

A partir de la presència dels segells es pot deduir amb bastant precisió la provenença de quatre peces de TSG: un fragment de Goud. 18 amb segell *in planta pedis OPTATVS* (fig. 6, 1), del taller de Lezoux, ja documentat sota la fórmula *Opt(atus)* en exemplars de Celsa, Ilerda (Beltrán, 1990) i Ilici (Montesinos, 1998); un fragment de Drag. 18/31 amb el segell incomplet *OF... ND*, provinent probablement del taller *SECVNDVS* de La Graufesenque entre el 41-79 dC i ja documentat anteriorment a Saguntum, Valentia, Portus Ilicitanus i Xàbia (Montesinos, 1998); un bocí de Drag. 32 amb segell *OF MO...* del mateix origen i del taller *MOMMO*, que s'ha pogut localitzar a Saguntum, Lesera, Elda i Villena sobre una forma Ritt. 8 del període de Claudi i Neró; per últim, el segell incomplet *OF CAN...* en la base d'una copa Drag. 29C podria ser versemblantment del taller *CANTVS* o *CANVS* de La Graufesenque, en producció en el 37-54 dC i també localitzat al fons de formes Drag. 27 a Valentia i Saguntum (Montesinos, 1998).

Més dubtes genera, tanmateix, l'exemplar de Drag. 17B amb el segell incomplet *OF SA...*, que podria atribuir-se als tallers de *SABINVS* de La Graufesenque o de Montans (Beltrán, 1990). La seua distribució és molt àmplia, però destaquen troballes properes a Bugarra (Els Serrans) o Saguntum. Una altra peça sense forma que només conserva *OF...* i una altra Drag. 39 amb segell il·legible no ofereixen suficients garanties. Per últim, només un fragment de Drag. 18 sense decoració presenta el grafit d'una palmeta en la part exterior de la base.

La Terra Sigil·lada Hispànica (TSH) s'ha documentat de manera poc abundant (71 fragments en total, dels quals 46 són classificables i 41 estan decorats –26 a nivell de tipus–), tant en les seues formes llises com en les decorades (taula 3). Si ens basem en les investigacions sobre els orígens de les produccions de TSH trobades a Valentia (Escrivà, 1989) i al seu entorn, podem afirmar que gairebé la totalitat dels exemplars provenen de l'àmbit de la localitat de Tritium Magallum (Arenzana de Arriba, Bezares i Tricio, a La Rioja) (Fernández García, 1998; Roca i Fernández García, 1999 i 2005).

No es pot passar per alt la notícia d'una càrrega de TSH apareguda al forn de la Carregadora (Fletcher i Alcácer, 1961) a Olocau (Camp de Túria), a escassos 10 quilòmetres en línia recta de les Vinyes Velles, i únic de moment al País Valencià pel que fa a producció de sigil·lada.

Encara que s'ha considerat que a partir d'època flàvia la producció hispànica substitueix la sudgàl·lica, a les Vinyes Velles observem un fet anòmal ja que els productes hispànics són més minoritaris que no pas els sudgàl·lics. Podria tractar-se d'una TSH altimperial primerenca que segueix globalment l'esquema tipològic i decoratiu gàl·lic i itàlic (les formes de la classificació Dragendorf i Ritterling). Més endavant, es fa sentir la influència de les sigil·lades clares africanes (Mezquiriz, 1961).

Les principals formes decorades documentades han estat la Drag. 29 (variant C en fig. 7, 3) i Drag. 37 (fig. 7, 2), com en el cas de la producció sudgàl·lica. Presenten majoritàriament la típica decoració hispànica de cercles concèntrics, però també poden trobar-se altres motius derivats, com poden ser cercles amb una flor o vegetals, gallons o triangles. El plat Drag. 15/17 (fig. 7, 4 i 5) té clars precedents en formes gàl·liques d'època flàvia, tot i que se'n diferencia per la presència de la típica motllura basal hispànica. La forma Drag. 29 està perfectament documentada a Valentia (Escrivà, 1989). Reprèn el prototipus gàl·lic produït des de Tiberi a l'època flàvia sense gaire modificacions. La versió hispànica d'aquesta copa se situaria entre el 65 i el 85 dC, amb possibles pervivències més enllà d'inicis del segle II dC. Existeixen exemplars amb decoració de l'estil d'imitació o metopat, però tots els fragments de les Vinyes Velles són llisos.

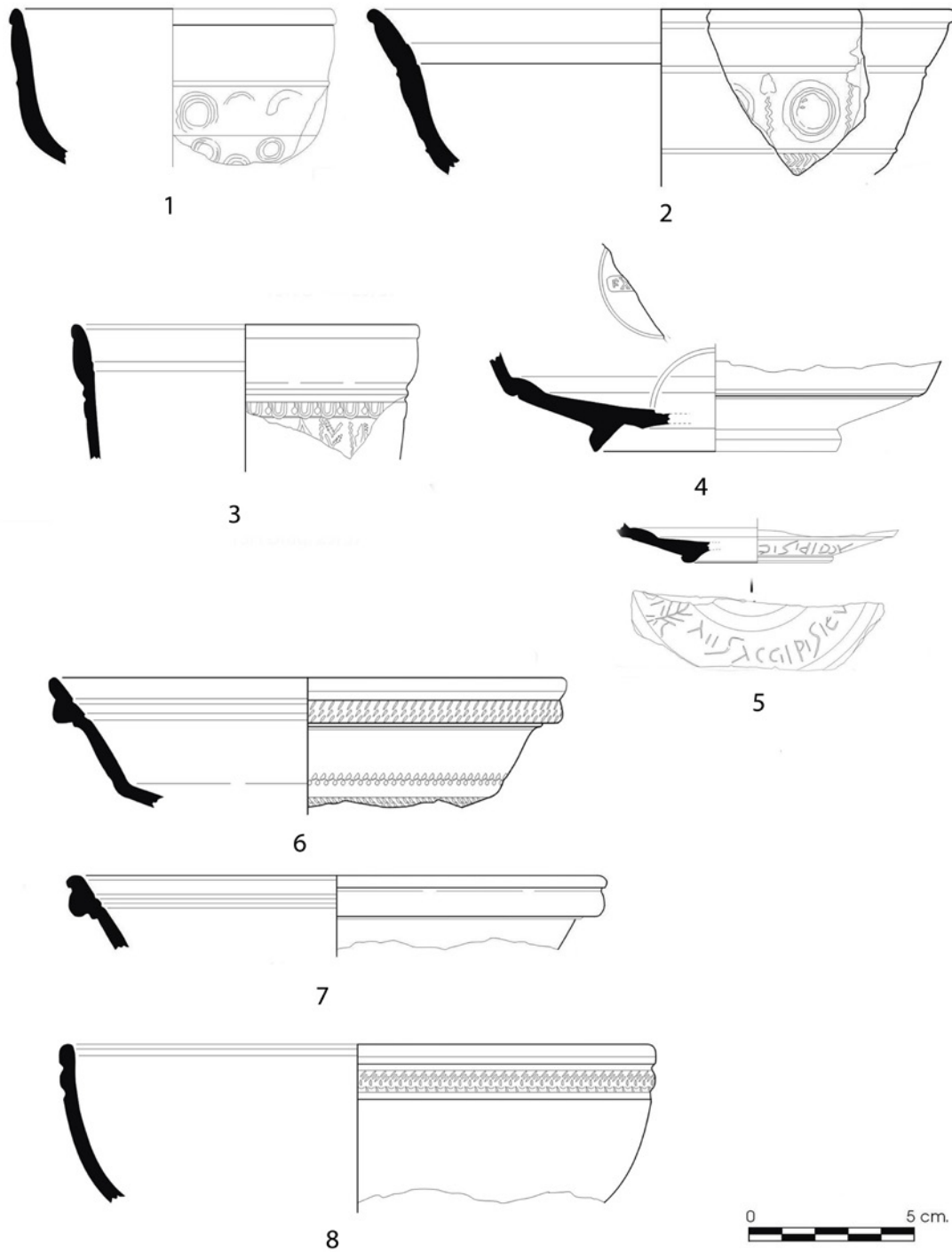


Fig. 7. Troballes ceràmiques de les Vinyes Velles. Terra Sigil·lada Hispànica: 1 Drag. 29/37; 2 Drag. 37; 3 Drag. 29C; 4 i 5 Drag. 15/17). Terra Sigil·lada Africana A: 6 Lamb. 1B decorada; 7 Lamb. 1B no decorada; 8 Lamb. 2A).



Taula 4. Terra Sigil·lada Africana A i C de les Vinyes Velles.

Terra Sigil·lada Africana A	Tipologia	Fragments	Decoracions
	Lamb. 1B	5	Franja superior sense decoració. Franja inferior amb triangles.
	Lamb. 2A	4	
	Lamb. 3A	2	
	Lamb. 6	1	
	Lamb. 8	9	
	Lamb. 18/31	1	
	Lamb. 20	2	
	Lamb. 40	1	
	Total	25	1+2 = 3
Terra Sigil·lada Africana C	Tipologia	Fragments	Decoracions
	Lamb. 9C	1	
	Hayes 85	1	
	Total	2	

La forma Drag. 29/37 (fig. 7, 1), majoritària en la col·lecció, també disposa de bons antecedents sudgal·lics. Una de les característiques fonamentals d'aquest tipus hispànic radica en la seua manca de configuració. Parteix d'una indefinició formal que la converteix en un tipus híbrid (entre la paret carenada de la Drag. 29 i la vora de la Drag. 37), molt versàtil i representat a tot arreu, sobretot si es classifica a partir de petits bocins i és impossible filar més prim. Aquest fet també determina l'escàs valor cronològic, ja que és una forma que pot trobar-se en estrats d'època flàvia o antonina (entre el 69 i el 192 dC) (Escrivà, 1989). Els fragments decorats de les Vinyes Velles són bàsicament els de cercles concèntrics en les franges inferiors.

Per últim, s'han documentat dos fragments de Drag. 37T, tipus relativament escàs a Valentia però un dels més habituals i definitoris de la producció hispànica tardana (Escrivà, 1989). És molt probable que provinga dels tallers de La Rioja. La seua decoració és molt semblant a la descrita per al grup genèric de Drag. 29/37. La majoria dels contextos on s'ha documentat són dels segles IV i V dC, una data que considerem retardatària per al moment de màxima activitat del jaciment de les Vinyes Velles però perfectament compatible amb un model d'ocupació tardà molt més esporàdic.

Només s'ha pogut reconèixer un segell incomplet sobre Drag. 37. Cal afegir també que és sobre una forma hispànica Drag. 15/17 on s'ha descrit el grafit més interessant i llarg de les Vinyes Velles, situat a la part externa més propera a la base (fig. 7, 5). La peça mostra un índex d'erosió bastant elevat, pel que ha perdut la majoria de l'engalba. La inscripció llatina resa: "*Aes accepi sicu [...]*", precedida d'una incisió que representa una palmeta. La contextualització de la mateixa podria indicar que es tracta d'una nota del pagament de la peça de ceràmica. La traducció literal: "*Ha rebut el bronze [...]*" podria matisar-se si el terme *aes* s'usa com a sinònim de moneda. El tipus gràfic respon al model de l'anomenada capital cursiva o comuna clàssica, derivació de la capital per a usos quotidians i privats, amb una execució ràpida que genera un aspecte més desarticulat i sense contrast a causa a l'eina escripturària: un punxó metàl·lic.

Una altra producció documentada en les Vinyes Velles és la Terra Sigil·lada Africana (TSA). Procedeix de l'Àfrica Proconsular i Mauritània (Hayes, 1972 i 1980). Es caracteritza per la presència d'un vernís ataronjat sobre una pasta també ataronjada. En el nostre cas han sigut identificats un total de 82 fragments, dels quals són classificables 25 a nivell de tipus (taula 4).

La pràctica totalitat de les formes inventariades són de TSA A, amb una pasta ataronjada i poc granulosa. Les formes més generalitzades de les Vinyes Velles són la Lamb. 8 i la Lamb. 1B amb decoració (fig. 7, 6) o sense ella (fig. 7, 7). La forma Lamb. 1B és un bol carenat que es correspon amb els diversos precedents

de Drag. 29 no africans. És una peça clau en contextos ceràmics de la segona meitat del segle II dC. La seua típica decoració burinada tendeix a desaparèixer al voltant de primeries del segle III dC, la qual cosa ens referma en una cronologia més exacta que la de la seua variant flàvia (Lamb. 1A). El tipus Lamb. 2A (fig. 7, 8) és una peça típica del segle II dC. Sembla compartir una certa filogènia evolutiva amb altres grups de vaixel·la d'època flàvia (Hayes, 1972). La variant A de la forma Lamb. 3 és la versió més primerenca d'una família de bols distribuïts a partir de la segona meitat del segle II i sense arribar al III dC. El bol Lamb. 8 és el més abundant del lot de TSA. No té un origen clar ja que no es troben precedents evidents en contextos arqueològics tancats. Tot i això, sembla versemblant datar-lo per paral·lels amb altres formes (Hayes 14) en la segona meitat del segle II dC (Hayes, 1972). La tapadora Lamb. 20, amb dos fragments, no modifica la cronologia centrada en el segle II dC, tot i que aquesta peça en concret puga remuntar a finals del I.

Pel que fa a la TSA C, només hem pogut identificar dos fragments, un del tipus Lamb. 9C i un altre Hayes 85. Aquest darrer petit bol hemisfèric té una cronologia de finals del segle IV dC, cronologia no discordant en termes generals amb les proposades per a aquests grups ceràmics al litoral peninsular hispànic (Beltrán, 1990; Roca i Fernández García, 2005). La presència massiva de productes africans (varietats A, C i D), tant de cuina com de taula, s'ha utilitzat per explicar l'existència de mercats nordafricans per als vins produïts en les zones de la comarca de l'Horta, com podria ser el cas de la vil·la de l'Hort de la Pepica a Catarroja (García-Gelabert, 1999).

A part d'aquests tipus de produccions, que en un moment determinat entren massivament en els mercats provincials, a les Vinyes Velles trobem altres ceràmiques més marginals com l'anomenada Terra Sigillata Clara B. Es tracta d'un grup de ceràmiques gàl·liques que sobreviuen a l'hegemonia de les produccions africanes a partir del segle II dC. Les terrisseries se situen a la vora de la vall del Roine. L'únic fragment identificat pertany a una forma Drag. 1. La seua distribució hispànica és força limitada i només s'ha detectat representativament en grans nuclis de població (Pollentia, Ilici, Valentia, etc.) (Beltrán, 1990).

També s'han pogut identificar en el jaciment dos fragments de formes obertes de roig pompeïà. Una d'elles, segurament una Hofh. 100 de llavi reentrant i pasta grollera, és de provenença itàlica (de l'època de Claudi, 41-54 dC), mentre que l'altre tros no és classificable però podria ser una imitació hispànica del segle I dC.

#### 4.1.4. Ceràmica de parets fines

Una altra producció molt important és la de Parets Fines (295 fragments, dels quals 77 són classificables i 15 estan decorats) (taula 5). Per a la classificació tipològica és imprescindible recórrer al treball de F. Mayet (1975). Es tracta d'un grup ceràmic caracteritzat per posseir unes parets primes, de pasta molt depurada. Es debat encara sobre la seua funcionalitat específica, però és inqüestionable la vinculació a l'*instrumentum domesticum* en tant que *vasa patoria*, és a dir, gots per a beure (Mínguez Morales, 2005: 320). L'època de màxima expansió fou el segle I dC, tot tendint a la seua desaparició al voltant del II dC, amb una trajectòria de producció i consum paral·lela a la cronologia de la resta de produccions documentades i segurament al moment de més intensa ocupació de les Vinyes Velles. La distribució espacial no aporta gaire informació, ja que la seua densitat segueix els mateixos patrons que la resta del material arqueològic. Les formes recuperades a les Vinyes Velles són bàsicament sense decorar: Mayet XXI (fig. 8, 2), XXII, XXXIII, XXXIV (fig. 8, 4) i XXXV (fig. 8, 1 i 3), escudelles menudes i vasos de cos ample sense decorar, a excepció d'una Mayet XLVI (fig. 8, 5) que presenta decoració de fisons i altres també fisonades inclassificables (taula 5).

La ceràmica de Closca d'Ou, amb 163 fragments, conforma un grup molt singular. Es tracta de petits vasos de pasta blanca molt depurada i engalba grisa, amb un espessor inferior a 0,5 mm (Beltrán, 1990: 170) i amb una producció dominant entre el primer i l'últim quart del segle I dC. Primerament identificats com de possible origen bètic o norditàlic, ara es barallen altres centres productius (Mèrida, Rubielos de Mora o Melgar de Tera) (López Mullor, 2008). Hi ha paral·lels propers al santuari de Santa Bàrbara de la Vilavella (Vicent Cavaller, 1979) o a la plaça de la Moreria de Sagunt (Melchor i Benedito, 2009).

Taula 5. Ceràmica de Parets Fines de les Vinyes Velles.

Tipus	Fragments	Decoració
Mayet II/III	1	
Mayet II/III, 58	1	
Mayet III	1	
Mayet XV	3	
Mayet XVIII	1	
Mayet XXI	14	
Mayet XXII	12	
Mayet XXIV	1	
Mayet XXX	3	
Mayet XXXII	1	
Mayet XXXIII, 267	9	
Mayet XXXIV	13	
Mayet XXXV	10	
Mayet XXXVI	1	
Mayet XXXVII	3	
Mayet XLII	2	
Mayet XLVI	1	Decoració de fistons.
Total	77	

#### 4.1.5. Ceràmica comuna, àmfores, dolis, morters i altres troballes ceràmiques

Sens dubte el grup ceràmic més abundant de la col·lecció és el de ceràmica comuna, és a dir, de la de cuina i de part de la de taula. Està dividit en subgrups molt ben diferenciats a nivell de tècniques i de materials. Per una banda trobem el conjunt de ceràmica comuna oxidant de taula, el de comuna reductora de cuina i el de comuna oxidant de cuina (Vegas, 1973; Sánchez Fernández, 1983; Pascual Buyé, 1989; Huguet, 2016) (taula 7).

La ceràmica comuna oxidant de taula és el grup més nombrós, amb un total de 5916 fragments. La diversitat de formes, tant obertes com tancades, és molt elevada, així com de pastes o coccions. Tot plegat, es tracta d'un grup força heterogeni (fig. 8, peces 6, 7 i 8).

El grup de la ceràmica comuna reductora de taula posseeix una gran uniformitat tècnica a causa d'una funció utilitària molt concreta. Es correspon al Grup A d'I. Pascual Buyé (1989). Es caracteritza per la seua pasta grollera, de coccio indefectiblement reductora, sobre una matriu argilosa poc decantada i amb abundants partícules de quars. No presenta mai decoracions, però en moltes ocasions es documenta un tractament acurat de la superfície que arriba de vegades al brunyit (amb corretja?) o al revestiment amb engalba semblant a la matriu però molt més depurada (fig. 8, peces 7 i 8). Creiem que aquest tractament podria estar motivat per la intenció de regularitzar la superfície després d'un tornejat lent o amb torneta. La temperatura de coccio no sembla haver sigut molt elevada i, sempre, com diem, d'atmosfera reductora.

La ceràmica importada africana de cuina (Aguarod, 1991) destaca per la seua relativa abundància i diversitat. A banda de les consideracions funcionals que se'n pugen derivar, sobretot quant a l'existència d'activitats culinàries, la xifra de fragments identificables (177) ens ofereix un escenari bastant coherent des del punt de vista del moment de màxima ocupació (taula 8). Així, la forma majoritària, l'Ostia III, 332 (fig. 8, peces 9, 10 i 11) i un opercle amb 63 bocins identificats (35,5%), ofereixen una cronologia aproximadament entre el 80 i el 150 de la nostra era.

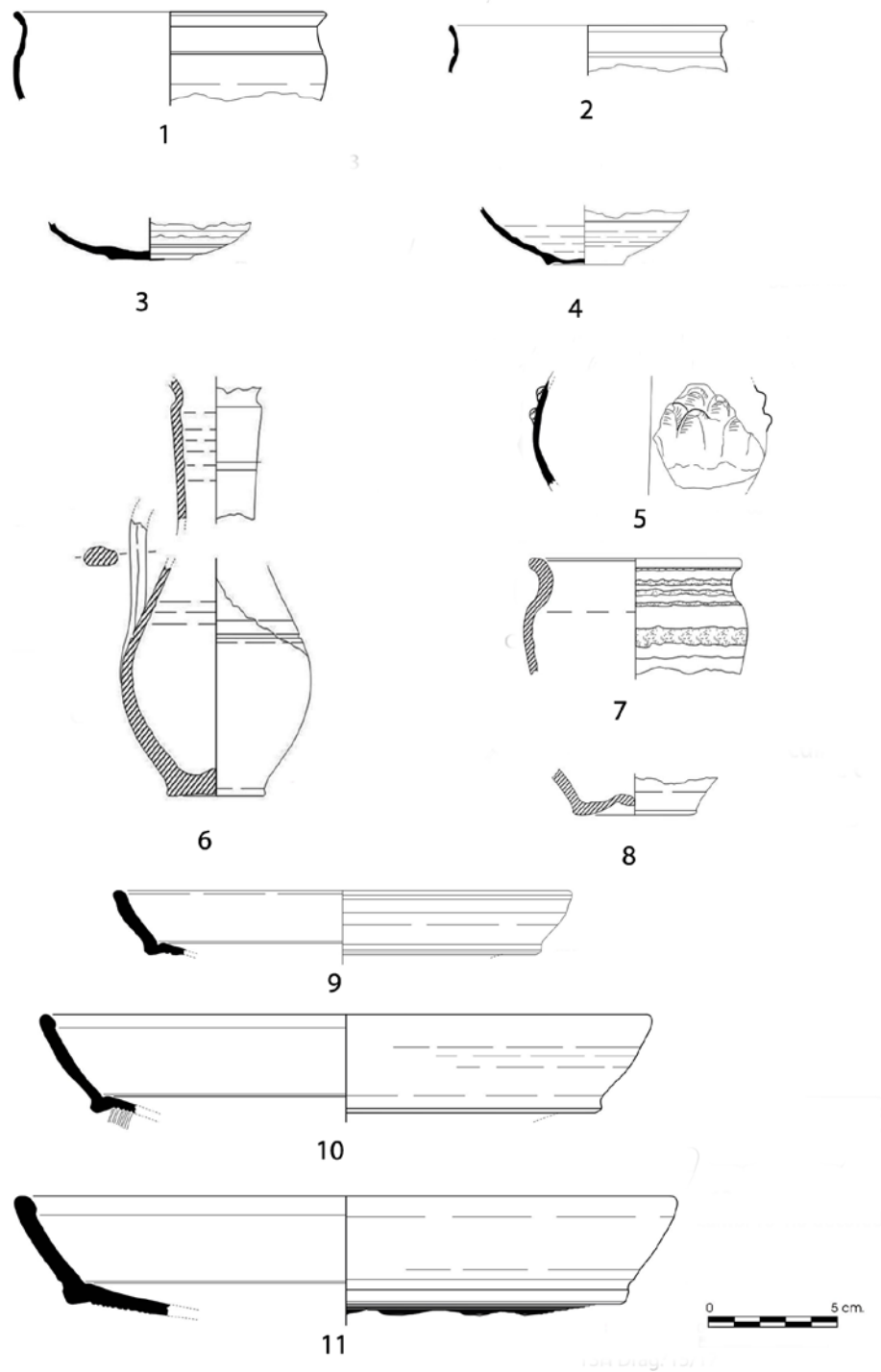


Fig. 8. Troballes ceràmiques de les Vinyes Velles. Ceràmica de Parets fines: 1 i 3 Mayet XXXV; 2 Mayet XXI; 4 Mayet XXIV; 5 Mayet XLVI. Ceràmica comuna oxidant: 6. Ceràmica comuna reductora: 7 i 8. Ceràmica de cuina africana: 9, 10 i 11 Ostia III, 332.

Taula 6. Fragments identificables d'àmfora de les Vinyes Velles.

Tipus	Fragments	Segells	Producte transportat	Cronologia
Producció forana?	4 (5,3%)		Vi	S. III aC – s. II aC
Itàlica (sense forma)	2 (2,6%)			S. III aC – s. I dC
Ibèrica	2 (2,6%)			S. V aC – s. II aC
Beltrán 72	1(1,3%)		Salaó	Mitjan s. III dC – s. V dC
Beltrán IIB	1(1,3%)		Salaó	S. I dC – s. II dC
Dr. 1A	3 (4,3%)		Vi	Finals s. II aC – inicis s. I aC
Dr. 1B	1(1,3%)		Vi	Inicis s. I aC – finals s. I aC
Dr. 1C	1(1,3%)		Vi	Mitjan s. II aC – inicis s. I aC
Dr. 2/4	39 (52%)	(ANT)	Vi	Finals s. I aC – s. I dC
Dr. 2/4 Itàlica	7 (9,3%)		Vi	Finals s. I aC – s. I dC
Dr. 7/11	9 (12%)		Salaó	Finals s. I aC – s. I dC
Oberaden 74	1(1,3%)		Vi	Finals s. I aC – inicis s. I dC
Gauloise 1	1(1,3%)		Vi	S. I dC
Lamboglia 2	1(1,3%)		Vi i, possiblement, oli	Finals s. II aC – mitjan s. I aC
Pascual 1	2 (2,6%)		Vi	Mitjan s. I aC – inicis s. I dC
Total	75	1		

Taula 7. Fragments de ceràmica comuna de les Vinyes Velles.

Tipus de producció	Vora	Base	Ansa	Cos	Total
Comuna oxidant de taula	465	276	97	5078	5916
Comuna reductora de cuina	270	76	14	874	1234
Comuna oxidant de cuina	135	105	0	78	328

Taula 8. Fragments de ceràmica de cuina africana de les Vinyes Velles.

Tipus	Fragments	Percentatges
H-181	3	1,9%
H-181 B	2	1,1%
H-199	1	0,5%
H-23A	19	10,7%
H-23B	18	10,1%
OI, 261	3	1,6%
OI, 270	6	3,3%
OII, 267	33	18,6%
OII, 302	25	14,1%
OII, 303	1	0,5%
OII, 306	1	0,5%
OII, 312	2	1,3%
OIII, 332	63	35,5%
Total	177	100%



La quantitat de fragments d'àmfora identificables (75) indica la presència d'activitats econòmiques i d'intercanvi de certa importància. Algunes de les àmfors són de producció regional (sobretot les Dressel 2/4) (taula 6). Altres indubtablement són de producció forana (el contenidor acompanyaria el contingut) o desconeguda (fig. 9, peces 7 i 8 i fig. 10, peces 12, 14 i 15), la Gauloise 1 (fig. 10, 2), etc. Ara bé, és una mica més difícil de saber si aquestes àmfors arribaven buides a les Vinyes Velles i eren reaprofitades exclusivament com a contenidors o si en realitat acomplien el seu paper de ceràmica de transport o emmagatzematge.

No és del tot fiable deduir el contingut de l'àmfora a partir del tipus, però indicarem el seu possible contingut sempre que els estudis ens ho assenyalen (Martín, 2005; Sciallano i Sibella, 1991). La distribució de les àmfors per unitats estratigràfiques, com el en cas de la terra sigil·lada, no ha mostrat cap valor cronològic, i és per aquest motiu que presentem tots els resultats en bloc (taula 6).

El que més crida l'atenció és l'abundància de la forma vinària Dr. 2/4 (fig. 9, peces 10 i 11 i fig. 10, peces 6 i 13), tant de les produccions locals (més del 50%) com de les itàliques identificades gràcies a la forma o a la pasta (més del 10%), fet perfectament documentat a la zona costanera tarraconense entre els regnats de Tiberi i August, on són majoritaris els forns (*figlinae*) dedicats a aquestes produccions (Coll, 2005). La Dr. 2/4 tarraconense reproduceix la seua variant itàlica entre el final del segle I aC i tot el I dC. A banda del conegut centre terrisser de la Carregadora (Olocau), que ja hem comentat succintament, a la localitat de Paterna també sembla definir-se una modesta producció amfòrica en el canvi d'era, així com als territoris de Saguntum (Aranegui i Mantilla, 1987; Cisneros, 2002) i Dianium (Gisbert, 1987), on els contenidors deduïbles a les Dr. 2/4 són majoritaris, tal com A. Tchernia (1971) ja havia descrit per a la Tarraconense. El tipus Pascual 1 (fig. 10, 1 i 4) també ens informa d'altres produccions properes.

Només hem pogut documentar un segell sobre el coll d'una Dr. 2/4 (fig. 9, 11), segurament de producció laietana, amb una coccio molt particular (reductora de tonalitats verdoses a l'exterior i oxidant a l'interior) i poc desgreixant. El segell presenta els caràcters versals *ANT* lligats, molt semblants als d'una àmfora Pascual 1 trobada a les Sorres (Baix Llobregat) (Izquierdo, 1987; Pascual, 1991). Encara que aquest paral·lel siga sobre una altra forma i en una altre lloc de la peça (pivot), investigadors com J. Miró (1988) opinen que les àmfors Dr. 2/4 i Pascual 1 es fornejarien a les mateixes terrisseries. Altres dos pivots de Dr. 2/4 presenten marques de terrisser anepigràfiques (fig. 9, peça 10 i fig. 10, peça 6), fet bastant corrent en aquest tipus de produccions (Enguix i Aranegui, 1977).

Una altra àmfora que es fa notar percentualment és la Dr. 7/11 bètica (fig. 9, peça 9 i fig. 10, peces 7, 9 i 11). Transportaria salaons i la seua cronologia és semblant a la Dr. 2/4. Més escassa és la Dr. 1A, d'origen indeterminat, amb sols tres fragments identificats (fig. 9, 3 i fig. 10, peces 3 i 8).

L'espectre de formes amfòriques no és molt diferent al de les col·leccions representatives publicades per a l'àrea de Valentia (Fernández Izquierdo, 1984), i més encara per a l'interval cronològic que acumula major nombre d'exemplars (segles I aC i I dC). Alguna de les peces minoritàries com la vinària Oberaden 74 també ho és en altres col·leccions com la de l'Hort de la Pepica (García-Gelabert, 1999), on es produeixen àmfors entre el segle I aC i I dC (un 80% de les troballes).

Hem considerat oportú fer un parell d'apreciacions en relació a les àmfors. Per una banda, la cronologia aportada pel material amfòric sembla a priori més antic que la resta de la ceràmica fina. Açò podria relacionar-se amb les característiques pròpies dels contenidors, que com assenyalàvem adés, devien estar sotmesos a un índex més elevat de reaprofitament i reciclatge. Però per altra banda cal destacar l'absència, si més no entre les peces identificades, d'àmfores oleícoles, i especialment de la forma Dr. 20. Per exemple, l'àmfora Dr. 20-Oliva 3, la segona en quantitat a l'Hort de la Pepica (García-Gelabert, 1999), està ací absent. Aquest fet s'ha explicat tradicionalment per l'autosuficiència de la producció d'oli a tot Hispània (Beltrán, 1970, 1980). Encara que aquesta visió s'ha vist matisada tant geogràficament (presència d'àmfores oleícoles bètiques als jaciments costaners tarraconenses) com econòmicament (Berni, 1998), en general sembla que aquest tipus de contenidors manquen a les Vinyes Velles.

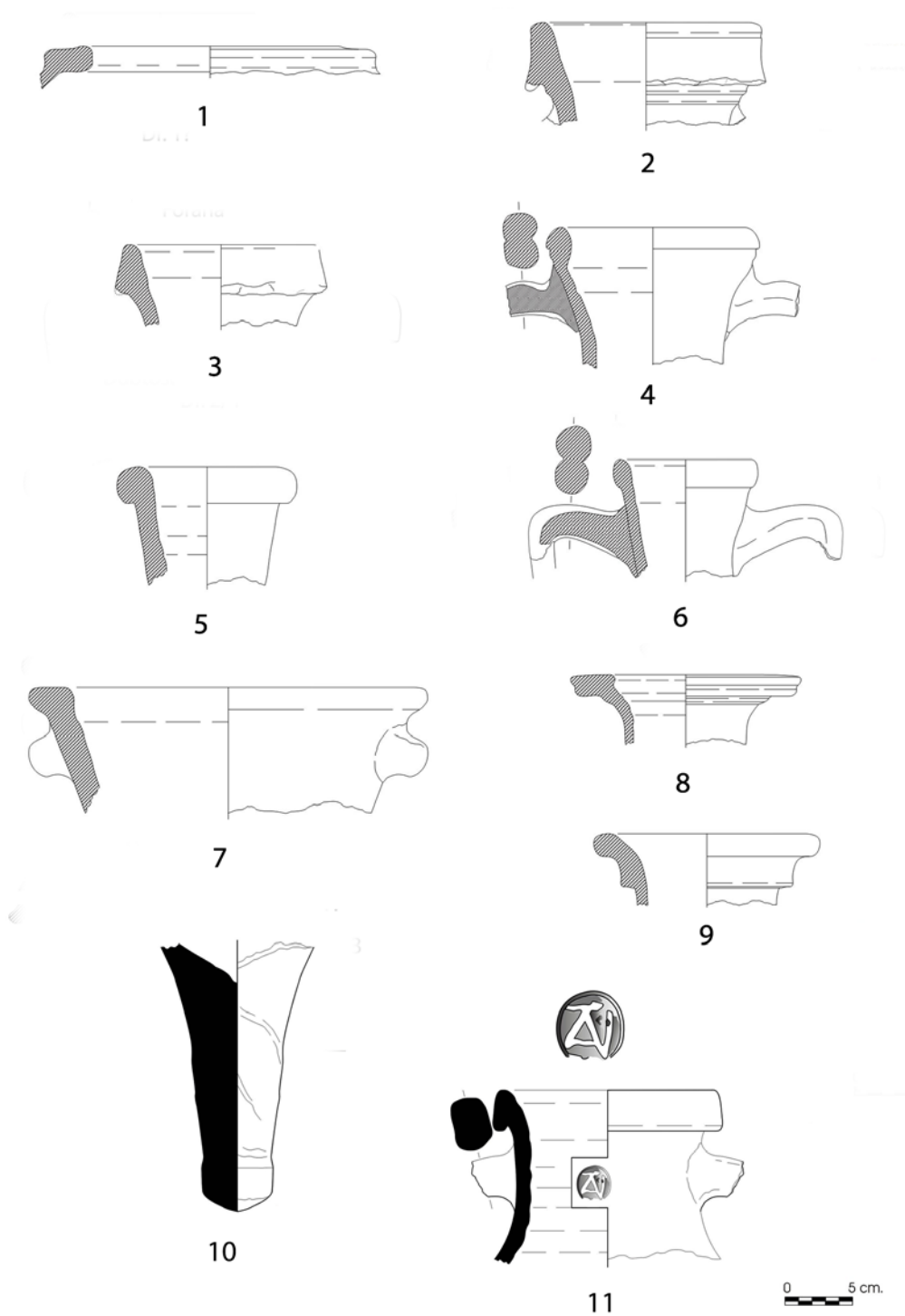


Fig. 9. Troballes amfòriques de les Vinyes Velles: 1 ibèrica; 2 i 3 Dr. 1A; 4, 5, 6, 10 i 11 Dr. 2/4; 7 i 8 tipus desconeguts; 9 Dr. 7/11.

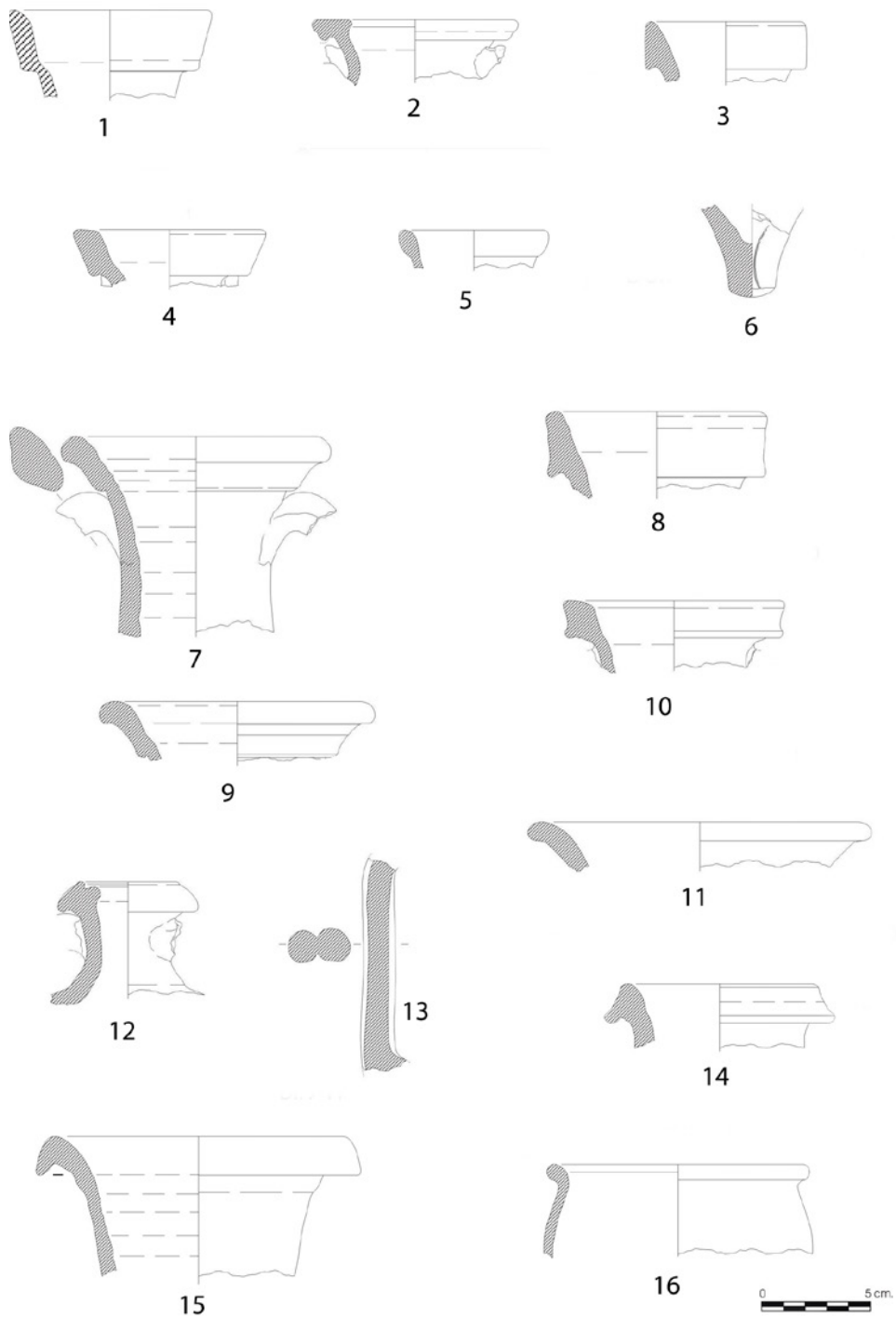


Fig. 10. Vinyes Velles. Troballes amfòriques: 1 i 4 Pascual 1; 2 Gauloise 1; 3 i 8 Dr. 1A; 5, 6 i 13 Dr. 2/4; 7, 9 i 11 Dr. 7/11; 12, 14 i 15 tipus desconeguts. Doli: 16 Garoupe A.

Els dolis són uns altres dels grans contenidors del registre material dels jaciments romans. Normalment es destinaven a emmagatzemar vi, oli o cereals. A partir del canvi d'era comencen a realitzar les mateixes funcions que les àmfores, és a dir, per al trasllat del vi, tot simplificant-ne alguns dels procediments. Hem pogut identificar almenys quatre fragments de la forma amb llavi engrossit Garoupe A (fig. 10, 16) i tres assimilables a la forma Ober. 112 (fig. 11, 4), amb llavi horitzontal, característics de l'època d'August (Beltrán, 1990). Totes dues formes posseeixen bases planes per a facilitar l'estabilitat. Cal dir que són produccions bastant estandarditzades i que, per això, la diversitat tipològica és mínima.

Els morters ceràmics són un altre element distintiu dels hàbits culinaris romans ja que no es troben desenvolupats en la societat ibèrica. Són formes obertes de perfils robustos molt característics, llavis gruixuts tornats cap a fora o exvasats i una base interna rugosa (per a millorar l'abradió dels aliments). A les Vinyes Velles comptem amb un repertori de tres formes: Horiz. 1 i Dramont 1, definides a partir d'un fragment de llavi, i Dramont 2 (amb quatre fragments) (fig. 11, 2). El bocí de morter Dramont 1 (fig. 11, 1) duu el segell incomplet ...*ATVRNINI* sobre el llavi inclinat. És fàcilment restituïble en el *cognomen SATVRNINI*, procedent d'un obrador hispà (Beltrán, 1990) o itàlic (Aguarod, 1991). Es troben altres exemples d'aquest mateix terrisser a Uxama, Paredes de Nava (Palencia), Barcino, etc. Aquestes formes són de grans diàmetres (fins a 48

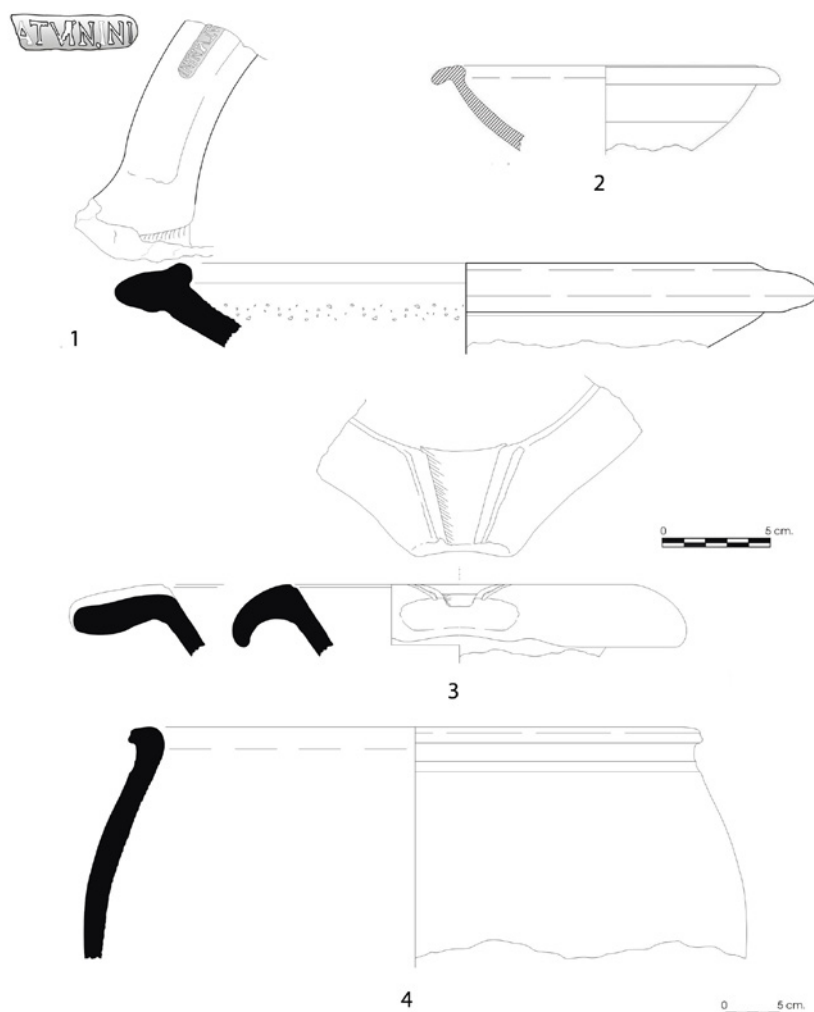


Fig. 11. Troballes ceràmiques de les Vinyes Velles. Morters: 1 i 3 Dramont 1; 2 Dramont 2. Doli: 4 Ober. 112.

cm) i solen estar estampillades. Les produccions itàliques (dels tallers del Tíber i de la Campània) comencen a penetrar al llarg del segle I dC i durant el II dC a la zona costanera peninsular ibèrica, però prompte s'imiten a llocs com Tarassona (Saragossa). Tot i que la cronologia de producció d'aquest *offinator* no està clara, C. Aguarod (1991) el data per contextos abans de l'època de Claudi.

S'han identificat 28 fragments de llàntia, dels quals només s'ha pogut deduir un tipus Dr. 15.

Hi ha un total de set *pondera*, dels quals dos són de tipus 1 troncopiramidal (fig. 12, 3 i 5), tres del 2 quadrangular (fig. 12, 1, 2 i 6) i quatre del 3 paral·lelepíped (fig. 12, 4 i 7) (Mata i Bonet, 1992: 138-139). Dos d'ells presenten grafit i un d'ells podria representar una A versal tant ibèrica com llatina (fig. 12, 6).

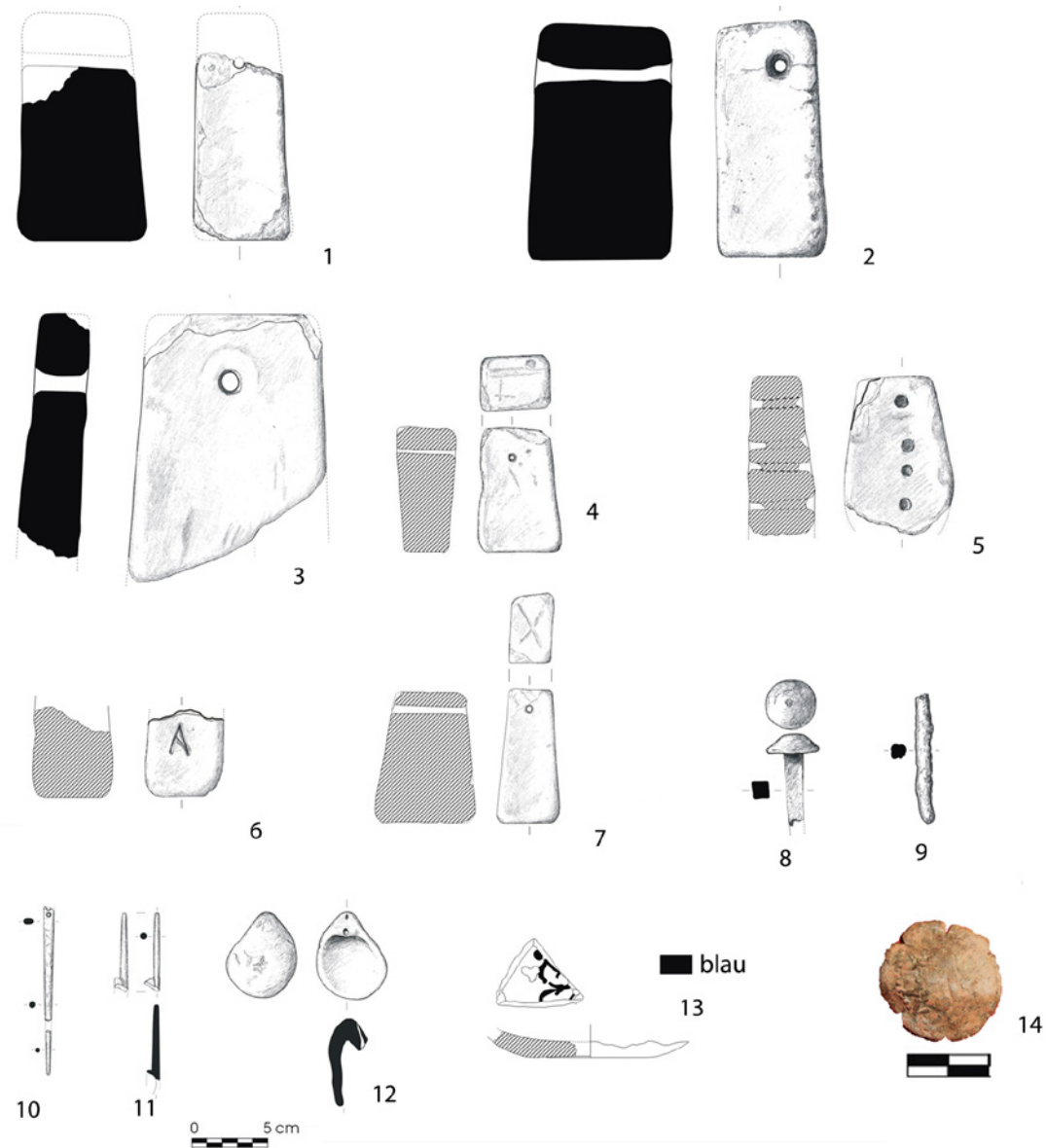


Fig. 12. *Pondera* i altres troballes de les Vinyes Velles.



#### 4.1.6. Indústria òssia, ornat, vidre i metall

La indústria òssia es compon d'un fragment d'agulla amb doble perforació i d'un altre os apuntat que plausiblement es corresponga amb l'altra part de l'eina (fig. 12, 10). Per altra banda també s'ha trobat el mànec d'una *ligula*, és a dir, d'una cullera (fig. 12, 11).

Tot i que la perforació ofereix certs dubtes –no resta clar si és antròpica–, hem decidit presentar com a ornament un *Spondylus gaederopus*, possiblement d'origen fòssil (J. L. Pascual, comunicació personal) (fig. 12, 12).

Per últim, parlarem de la troballa de 13 fragments no identificables (amb només dues vores) de vidre, de tendència majoritària a les tonalitats blaves o blanques.

No cal dir que les troballes metàl·liques han estat escassíssimes. No sabem si això està motivat per l'espoli recent, però ara per ara, a banda de la moneda moderna (fig. 12, 14), tan sols hem pogut definir un rebló de bronze (fig. 12, 8), un objecte allargat de ferro (fig. 12, 9) i diversos fragments informes d'escòria.

## 4.2. Estudi faunístic

### 4.2.1. Introducció

Exposem tot seguit els resultats de l'anàlisi arqueozoològica de la col·lecció faunística de les Vinyes Velles. Aquests materials procedeixen de 9 unitats estratigràfiques de les 30 aparegudes en el jaciment. S'han analitzat un total de 545 restes pertanyents a set espècies de mamífers, cinc domèstics i dues silvestres. Un total de 232 restes (42,56%) han pogut ser classificades anatòmicament i taxonòmica, sent 313 (57,43%) el nombre de restes que no han pogut ser determinades. El material es troba bastant fragmentat, fet que ha dificultat la identificació d'alguns ossos i ha augmentat així el nombre de restes indeterminades.

En la taula 9 podem veure el nombre de restes (NR) i el nombre mínim d'individus (NMI) del jaciment de les Vinyes Velles, així com els seus percentatges.

Taula 9. Nombre de Restes (NR) i Nombre Mínim d'Individus (NMI) de la fauna de les Vinyes Velles.

Espècie	NR	%	NMI	%
Ovicaprins	131	56,46	30	46,87
Ovella	6	2,58	4	6,25
Cabra	5	2,15	4	6,25
Porc	33	14,22	8	12,5
Vaca	30	12,93	7	10,93
Cavall	2	0,86	2	3,12
Total domèstics	207	89,22	55	85,93
Senglar	1	0,43	1	1,56
Cérvol	24	10,38	8	10,38
Total silvestres	25	10,77	9	14,06
Determinats	232	42,56	64	–
Indeterminats	313	57,43	–	–
Total	545	–	64	–

Taula 10. Edats de sacrifici de la fauna de les Vinyes Velles

Edat	Ovicaprins (NMI)	<i>Ovis aries</i>	<i>Sus scrofa</i>	<i>Sus domesticus</i>	<i>Bos taurus</i>
Infantil 0-1 any	–	–	–	1	–
Juvenil 1-2 anys	6	1	–	1	3
Adult 2 anys	1	3	1	6	4
Adult 3 anys	5	–	–	–	–
Adult 4 anys	2	–	–	–	–
Adult 5 anys	2	–	–	–	–
Vell 7-8 anys	1	–	–	–	–
Total	18	4	1	8	7

#### 4.2.2. Metodologia

##### Determinació de les restes

La identificació i classificació taxonòmica de la mostra òssia s'ha realitzat utilitzant la col·lecció osteològica comparativa d'una de nosaltres (M.D.L.). La bibliografia complementària emprada ha sigut l'Atlas Osteològic de Barone (1976) i el de Schmid (1972). Més específicament, per a porcs s'ha esmerçat el treball de Teichert (1969), per a cavalls el de Kiesewalter (1888), per a bovins el de Fock (1966) i Matolcsi (1970 a i b) i, finalment, el de Teichert (1975) per a ovelles (taules 11 i 12). Les restes sense identificar són aquelles en les quals les característiques específiques no eren molt clares en tractar-se fonamentalment de resquills.

Dins de la categoria d'ovicaprins s'inclouen les restes en què no ha sigut possible diferenciar entre ovella i cabra per manca de zones diagnòstiques per a la seua classificació. D'ací que, en general, puga observar-se certa complementarietat entre les peces assignades a ovicaprins i les assignades a ovella i cabra. En ovicaprins aquestes peces són costelles, vèrtebres i fragments de diàfisi d'ossos llargs, mentre que en el cas de l'ovella i la cabra són zones articulars completes, metàpodes i falanges. Hem seguit els criteris de Boessneck (1980) en els casos en què sí que ha sigut possible la seua diferenciació.

##### Determinació de l'edat

La determinació de l'edat de mort dels animals s'ha realitzat basant-se en l'estat de la dentició, així com en l'estat de fusió de les epífisis dels ossos de les extremitats (Silver, 1980) (taula 10). Per a determinar l'estat de la dentició s'ha considerat tant la presència i el grau de desgast de les dents decidues, com també la presència i el grau de desgast de la dentició definitiva. Els treballs utilitzats per a conèixer el desgast dental són: en el cas dels ovicaprins, els de Payne (1973), Deniz i Payne (1982) i Pérez Ripoll (1990), i per al bestiar boví i els suïds, el treball de Grant (1982).

La datació basada en l'estat de fusió de les epífisis és menys precisa que la basada en la dentició si no es troba l'esquelet complet o quasi complet d'un animal jove, ja que l'estudi de les epífisis dels ossos llargs permet fixar l'edat molt millor que quan es produeix una troballa aïllada (Altuna, 1980). Malgrat aquest inconvenient les restes s'han classificat de la següent manera atenent al grau de fusió:

- Epífisi no fusionada
- Epífisi en trànsit de fusió
- Epífisi totalment fusionada
- Epífisi trencada o absent

Taula 11. Distribució anatòmica de les restes de les Vinyes Velles.

Os	Ovicaprins		<i>Ovis aries</i>		<i>Capra hircus</i>		<i>Sus scrofa</i>		<i>Sus domesticus</i>		<i>Bos taurus</i>		<i>Cervus elaphus</i>	
	N	%	N	%	N	%	N	%	N	%	N	%	N	%
Astràgal	–	–	2	33,33	–	–	–	–	–	–	–	–	2	8,33
Banya	4	3,05	–	–	1	20	–	–	–	–	–	–	4	16,67
Crani	–	–	–	–	–	–	–	–	–	–	1	3,33	–	–
Costella	–	–	–	–	–	–	–	–	–	–	2	6,67	–	–
Dent infer.	19	14,5	–	–	–	–	1	100	15	46,88	5	16,67	–	–
Dent sup.	14	10,69	–	–	–	–	–	–	–	–	7	23,33	1	4,17
Mandíbula amb D	3	2,29	–	–	–	–	–	–	1	3,13	–	–	–	–
Mandíbula sense D	13	9,92	–	–	–	–	–	–	3	9,38	2	6,67	–	–
Maxil·lar sense D	–	–	–	–	–	–	–	–	1	3,13	–	–	–	–
V. toràcica	1	0,76	–	–	–	–	–	–	–	–	–	–	–	–
Escàpula	1	0,76	–	–	–	–	–	–	–	–	–	–	–	–
Húmer	13	9,92	–	–	–	–	–	–	1	3,13	1	3,33	2	8,33
Radi	13	9,92	–	–	1	20	–	–	2	6,25	–	–	1	4,17
Ulna	1	0,76	–	–	–	–	–	–	1	3,13	–	–	–	–
Metacarp	14	10,69	1	16,67	–	–	–	–	–	–	1	3,33	4	16,67
Metàpode	–	–	1	16,67	–	–	–	–	1	3,13	1	3,33	1	4,17
Pelvis	2	1,53	–	–	–	–	–	–	–	–	–	–	–	–
F1 anterior	–	–	–	–	1	20	–	–	–	–	4	13,33	–	–
F1 posterior	–	–	–	–	–	–	–	–	–	–	1	3,33	1	4,17
F2 anterior	–	–	–	–	–	–	–	–	1	3,13	1	3,33	3	12,5
Fèmur	6	4,58	–	–	–	–	–	–	3	9,38	1	3,33	–	–
Tíbia	20	15,27	1	16,67	1	20	–	–	3	9,38	3	10	–	–
Metatars	7	5,34	1	16,67	1	20	–	–	–	–	–	–	5	20,83
Total	131	100	6	100	5	100	1	100	32	100	30	100	24	100

Taula 12. Resum de la distribució anatòmica de les restes de les Vinyes Velles.

Part anatòmica	Ovicaprins		<i>Ovis aries</i>		<i>Capra hircus</i>		<i>Sus scrofa</i>		<i>Sus domesticus</i>		<i>Bos taurus</i>		<i>Cervus elaphus</i>	
	N	%	N	%	N	%	N	%	N	%	N	%	N	%
Cap	53	40,45	–	–	1	20	1	100	20	60,6	15	50	5	20,83
Esquelet axial	1	0,76	–	–	–	–	–	–	–	–	2	6,66	–	–
Extremitats anteriors	42	32,06	2	33,33	2	40	–	–	6	18,18	8	26,66	12	50
Extremitats posteriors	35	26,71	4	66,66	2	40	–	–	7	21,21	5	16,66	7	29,16
Total	131	100	6	100	5	100	1	100	33	100	30	100	24	100

### Determinació del sexe

El sexe dels diferents individus s'ha pogut determinar partint del dimorfisme que presenten algunes restes esquelètiques, i que es manifesta tant en diferències morfològiques com en l'osteometria dels ossos.

### Mesures dels ossos

Hem mesurat totes aquelles peces òssies no cremades ni deformades patològicament i aquelles sense senyals de manipulació antròpica. Les mesures s'han realitzat amb un calibre digital amb un error estimat de  $\pm 0,5$  mm (von den Driesch, 1976).

### Càlcul del nombre mínim d'individus

El valor que s'ha de donar al nombre mínim d'individus (NMI) representat per un conjunt de restes òssies (NR), ha sigut àmpliament debatut en diferents treballs arqueozoològics. És per això que s'ha calculat tant el NR com el NMI i els seus percentatges. L'estimació del NMI l'hem calculada escollint entre els ossos parells i, dins de cada unitat estratigràfica, aquells que comptaven amb un major nombre de peces d'un dels costats. Aquest NMI s'ha vist modificat quan les dades obtingudes per l'estudi del desgast dental, o de la fusió de les epífisis, ens indicava la presència d'un conjunt major d'individus.

### Marques en els ossos

Per a l'anàlisi i classificació de les marques de carnisseria hem utilitzat el treball de C. Liesau (1998) seguint les definicions sobre alteracions i manipulacions antròpiques (Pérez Ripoll i López, 2000). En el cas de les marques de foc, hem classificat el material segons la coloració produïda per la intensitat del foc (amb esvorancs, socarrimat, cremat i calcinat). Per a les marques de mossegada, hem distingit entre les originades per carnívors (punció, rosec, arrossegament i osca) i les originades per rosegadors.

#### 4.2.3. Anàlisi taxonòmica de les espècies

##### Ovicaprins (ovella/cabra)

El grup dels ovicaprins ha proporcionat el major nombre de restes. S'han identificat un total de 131 restes (56,7%) que pertanyen a un mínim de trenta individus (només una femella). El grup dels ovicaprins engloba aquelles restes que no han pogut ser assignades amb seguretat a cabra o ovella. Es tracta principalment de fragments de diàfisi, vèrtebres, costelles i elements dentals. En aquest apartat presentem únicament les restes pertanyents al grup dels ovicaprins, mentre que les restes de cabra i ovella seran analitzades de manera independent més endavant.

L'estudi de la fusió epifisial es basa en el grau de fusió de les zones articulars i aquestes són precisament les que faciliten la discriminació entre cabra o ovella, però malauradament manquem d'aquest mètode d'anàlisi per a conèixer l'edat de sacrifici dels individus del grup dels ovicaprins. Tanmateix, sí que comptem amb el mètode del desgast dental (taula 10). Davant la impossibilitat de diferenciar les dents de cabra de les d'ovella, totes s'inclouen en el grup dels ovicaprins. Les valoracions finals d'aquestes dades seran preses en conjunt.

L'anàlisi del desgast dental ens ha permès conèixer l'edat de sacrifici de divuit individus que s'agrupen en les cohorts d'edat indicades en la taula 10.

Els restants individus identificats en les diferents unitats estratigràfiques són adults, l'edat dels quals no ha pogut ser precisada amb exactitud. En conjunt s'observa un predomini dels individus adults, encara que el nombre de juvenils també és rellevant. Les edats de sacrifici del bestiar oví i caprí ens informen sobre

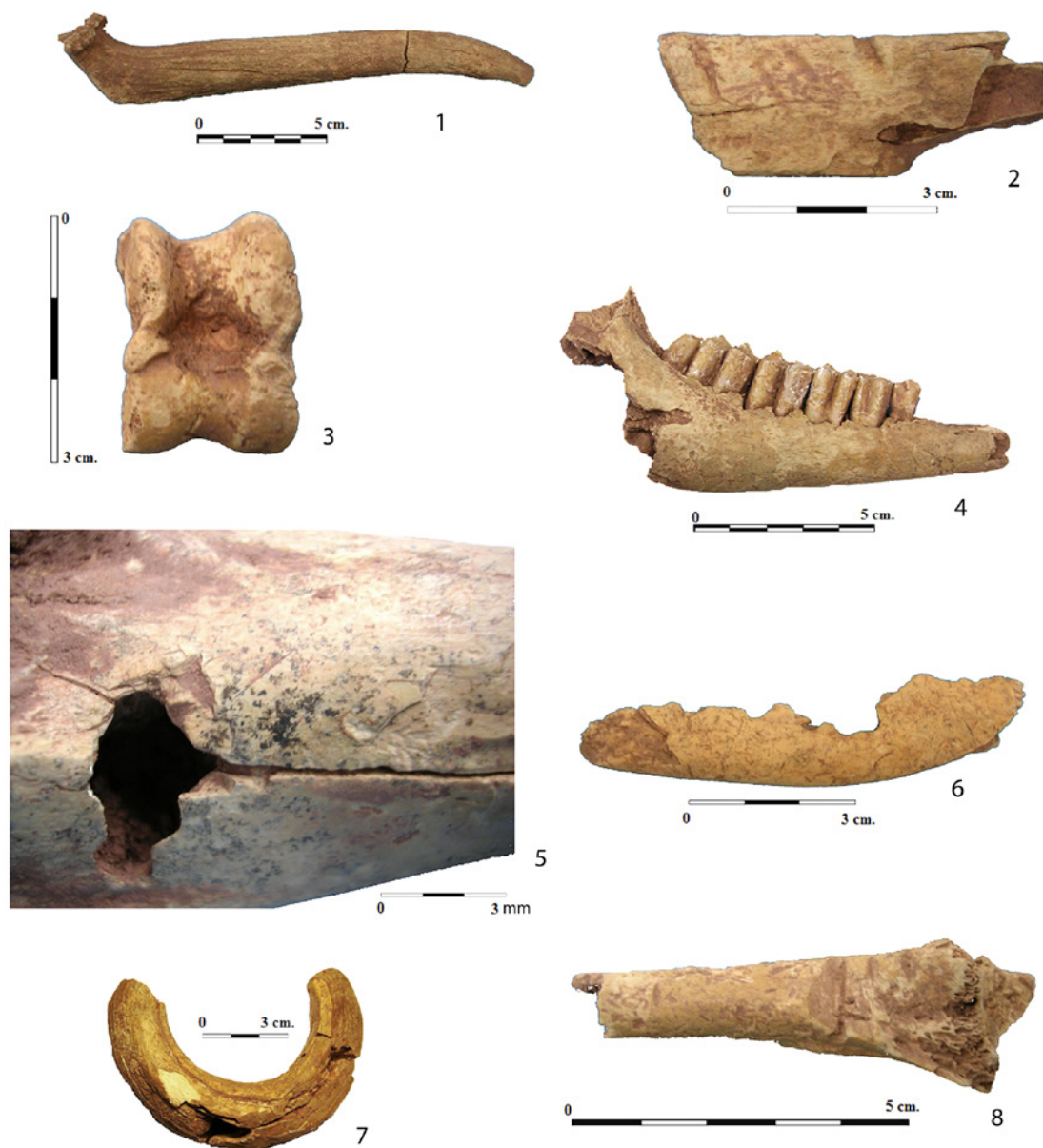


Fig. 13. Troballes faunístiques de les Vinyes Velles.

el tipus de gestió econòmica. Una cabanya orientada cap a la producció làctia es caracteritza per un elevat nombre d'individus infantils sacrificats, el que permetria la munyida de les mares durant un temps. De la mateixa manera, en una ramera orientada a l'explotació llanera els individus són sacrificats entre els dos i els quatre anys, quan han assolit el seu màxim desenvolupament, sent consumits a continuació. Tanmateix, l'elevada presència d'individus juvenils, similar a la dels adults joves, pareix indicar l'existència d'una cabanya orientada a l'explotació càrnia i on el baix nombre d'adults estaria relacionat amb els individus emprats únicament per a assegurar la reproducció del bestiar.



Taula 13. Tipus de marques de carnisseria en ovicaprins de les Vinyes Velles.

Os	Incisió	Oscas	Trossejat
Húmer	1	–	–
Radi	–	1	–
Pelvis	–	–	1
Tíbia	–	1	–
Total	1	2	1

L'esquelet cranial ha sigut la regió anatòmica que ha proporcionat un major nombre de restes (40,45%), sent així les dents inferiors i superiors les restes més abundants. Segueixen les extremitats anteriors (32,06%), on els fragments de metacarp són els ossos més abundants. Les extremitats posteriors (26,71%) apareixen representades en la seua majoria per fragments de tíbia, mentre que sols s'ha identificat un fragment de vèrtebra toràcica pertanyent a l'esquelet axial (0,76%).

A nivell tafonòmic, les restes d'ovicaprins no presenten un gran nombre d'alteracions. Sols cinc de les restes identificades (3,81%) han sigut afectades per l'acció dels carnívors. Es tracta de fragments apendiculars que presenten rosecs en les diàfisis i zones distals (fig. 13, 4 i 6). De la mateixa manera, sols s'ha detectat una resta que presenta senyals de contacte amb el foc (socarrimat) en la diàfisi. També s'han detectat marques de carnisseria en quatre dels ossos identificats. Els distints tipus de marques identificades, així com la seua distribució anatòmica, apareix en la taula 13.

La incisió identificada en l'húmer és obliqua, localitzada en la diàfisi i relacionada amb les tasques de descarnat de l'os. Les osques identificades en el radi (fig. 13, 2) i tíbia són transversals, localitzades en la diàfisi i originades durant el procés de fragmentació de l'os en porcions menors que faciliten el consum. Finalment les marques identificades en la pelvis (trossejats transversals localitzats en la cara ventral de l'ili) poden relacionar-se amb les labors de desarticulació de l'animal (fig. 13, 8).

#### Ovella (*Ovis aries*)

Les restes que han pogut ser assignades amb seguretat a l'ovella són bastant escasses. Es tracta de sis restes (2,59%) que pertanyen a un mínim de quatre individus. Les edats de sacrifici d'aquests individus, calculades a partir del grau de fusió de les epífisis i de la morfometria de les restes, apareixen reflectides en la taula 10. La conservació íntegra de dos astràgals d'ovella ens ha permès calcular l'altura en la creu d'aquesta espècie (Koudelka, 1885) i comparar-la amb la de les ovelles d'època tardoromana de l'Almoïna (L'Horta) (López, s.a.) (taula 14). Així, l'altura de les ovelles del jaciment de l'Almoïna se situa entre les calculades per a les de les Vinyes Velles. No s'aprecien diferències de grandària destacables entre ambdues col·leccions.

L'absència de restes de l'esquelet axial i cranial es deu al fet que aquestes apareixen incloses en el conjunt dels ovicaprins. A excepció de la tíbia, totes les restes identificades pertanyen a zones anatòmiques d'escàs contingut carni. Tot i això, la presència abundant d'ossos de les distintes extremitats en el conjunt dels ovicaprins és indicativa de l'alt grau de fragmentació de la sèrie. Això ha impedit identificar-los més concretament a nivell d'espècie.

Taula 14. Altura en la creu de les ovelles de les Vinyes Velles i de l'Almoïna.

	Os	Mesura (mm.)	Factor	Altura (cm.)
Vinyes Velles	Astràgal	31,46		71,35
Vinyes Velles	Astràgal	27,52		62,45
Almoïna	Astràgal	30,37	22,68	68,87

No s'han identificat alteracions tafonòmiques relacionades amb accions d'origen animal, bé de carnívors o de rosegadors, encara que sí que s'han localitzat dues marques de carnisseria en una resta d'ovella. Es tracta d'un astràgal que presenta incisions obliqües i transversals en la cara dorsal, relacionades amb les tasques de desarticulació de l'extremitat posterior (fig. 13, 3).

#### Cabra (*Capra hircus*)

La cabra ha proporcionat un total de cinc restes òssies (2,16%) que pertanyen a un mínim de quatre individus adults, entre els quals hi ha dos mascles. No disposem d'ossos complets que ens permeten conèixer l'altura en la creu d'aquesta espècie.

Com succeeix amb les restes d'ovella, aquelles que han pogut ser assignades amb seguretat a la cabra són molt escasses. A excepció del radi i la tibia, totes són d'escàs contingut carni. Aquest fet ha facilitat la seua identificació en haver sofert un menor processat carnisser. L'única resta de cabra que presenta marques de carnisseria és una banya amb un trossejat transversal en la cara lateral relacionat amb l'escapçament previ a l'aprofitament de les vísceres.

No s'han identificat alteracions d'origen animal, ni indicis de foc en cap de les restes analitzades.

#### Porc (*Sus domesticus*)

El porc és, per darrere del grup dels ovicaprins, l'espècie que ha proporcionat un major nombre de restes. S'han identificat un total de 33 elements (14,28%) que pertanyen a un mínim de vuit individus, amb almenys un mascle i una femella.

La distinció entre les restes òssies de senglar i les de porc domèstic és complicada. Encara que alguns trets morfològics del crani o de la mandíbula poden ajudar, generalment són els criteris morfomètrics els emprats amb aquesta finalitat. Les mesures de què disposem són escasses però coincideixen amb les de porc domèstic per a l'època imperial al jaciment de l'Almoina (taula 15). No tenim ossos complets que ens permeten calcular l'altura en la creu d'aquesta espècie.

L'edat de sacrifici dels diferents individus s'ha calculat en base a l'estudi de la fusió epifisial i del desgast dental (taula 10). S'observa el clar predomini d'individus adults, sacrificats en el moment del seu màxim aportament carni, encara que també s'ha detectat la presència d'un individu infantil i un altre juvenil.

Les taules 11 i 12 indiquen un clar predomini de les restes del cap (60,60%), on les dents són les més abundants. No s'han identificat restes procedents de l'esquelet axial, mentre que les extremitats apareixen representades per un escàs nombre d'exemples. A pesar d'això, es tracta d'ossos d'un contingut carni alt, com fèmur i húmer, fet que evidencia el consum carni.

A nivell tafonòmic s'han identificat dues tíbies amb marques de carnisseria: una amb trossejat transversal en la cara medial de la zona proximal, relacionat amb les tasques de trossejat de l'extremitat, previ al seu descarnat, i una altra amb una incisió transversal en la cresta tibial, vinculada a la desarticulació

Taula 15. Grandària dels ossos de porc domèstic de les Vinyes Velles i de l'Almoina.

Os	Jaciment	NR	Variació	Mitjana
Calcani (GB)	Vinyes Velles	1	17,88	17,88
	Almoina	3	17,76 – 21,65	21,05
Falange II (GL)	Vinyes Velles	1	21,68	21,68
	Almoina	2	20,63 – 25,35	22,99

de l'extremitat posterior. A més d'aquestes marques d'origen antròpic s'han detectat alteracions d'origen animal en dues de les restes analitzades. Es tracta d'un húmer amb rosecs de carnívor a l'extrem distal i un calcani amb la mateixa alteració localitzada en la zona proximal.

#### Vaca/bou (*Bos taurus*)

El bestiar boví està present al jaciment amb trenta restes (12,98%) que pertanyen a un mínim de set individus. No s'ha pogut identificar el gènere en cap cas. L'edat de sacrifici s'ha calculat en base al grau de fusió epifisial i de desgast dental (taula 10).

L'edat de sacrifici no mostra el predomini de cap cohort d'edat, però la presència d'individus juvenils pareix indicar una tendència cap al seu consum carní. No s'han trobat restes amb patologies que indiquen sobreesforços relacionats amb tasques de tir i arrossegament. Aquesta absència, unida a la d'individus vells, pot indicar-nos una ramera bovina orientada a la producció càrnia i/o làctia més que no pas a la seua utilització com a animal de força en tasques agrícoles.

Lamentablement no tenim tampoc restes completes que ens permeten calcular l'altura en la creu del bestiar boví. Tot i això, comparant les mesures de les restes de les Vinyes Velles amb les de l'Almoïna (Valentia), veiem que es tracta d'animals de grandària similar (taula 16).

La meitat de les restes de boví identificades pertanyen a l'esquelet cranial (50%), sent les dents tant inferiors com superiors les més abundants. Li segueix l'extremitat anterior amb un 26,66% de les restes, de les quals la falange I és la més abundant. Per la seua banda, la tibia, amb tres restes, és l'os més abundant de l'extremitat posterior (16,66%), mentre que l'esquelet axial apareix representat únicament amb dos fragments de costella (taules 11 i 12).

Les diferents restes identificades representen una gran part de l'esquelet, encara que la seua escassetat, així com el fet que es tracte d'ossos d'escàs i mitjà contingut carní (a excepció de l'húmer, fèmur i tibia) ens fa pensar que bona part de la carn de bovins arribà ja desossada i que per això les seues restes no han sigut trobades al jaciment.

No s'han detectat alteracions d'origen animal entre els ossos de bovins, encara que un posseeix marques de carnisseria. Es tracta d'un fragment de costella amb una osca transversal en la seua cara lateral, relacionada possiblement amb tasques de descarnat.

Taula 16. Grandària dels ossos de vaca/bou de les Vinyes Velles i de l'Almoïna.

Os	Jaciment	NR	Variació	Mitjana
Falange I (GL)	Vinyes Velles	3	54,7 – 60,41	57,81
	Almoïna	12	50,9 – 61,98	57,35

#### Cérvol (*Cervus elaphus*)

Juntament amb el senglar, és l'única espècie silvestre present al jaciment. El taxó presenta 24 restes (10,38%) que pertanyen a un mínim de vuit individus, tots ells adults (taula 10), entre els quals s'ha detectat la presència d'almenys quatre mascles. No tenim dades que ens permeten calcular l'altura en la creu d'aquesta espècie o comparar-la amb la de jaciments de cronologia semblant.

L'extremitat anterior és la part de l'esquelet que ha proporcionat un major nombre de restes (50%), dels quals el metacarp és el més abundant. Segueix l'extremitat posterior amb set restes (29,16%), on el metatars és l'os més representat. El cap també apareix identificat (20,83%) principalment per fragments de banya (fig. 13, 1), mentre que no s'han trobat restes pertanyents a l'esquelet axial (taules 11 i 12). L'abundància de fragments de banya pot obeir a la seua recol·lecció en període de muda.

Açò, unit a la fretura de restes i al seu baix contingut carni, pareix indicar que la cacera no era una activitat rellevant entre els habitants del jaciment de les Vinyes Velles. Tot i això, el consum carni del cérvol queda testimoni per marques de carnisseria en un dels ossos analitzats. Es tracta d'un húmer amb incisions obliqües en la cara cranial de l'epífisi distal, relacionades amb la desarticulació de l'extremitat anterior (fig. 13, 5).

No s'han detectat alteracions tafonòmiques d'origen animal ni marques de foc en les restes de cérvol.

#### Cavall (*Equus caballus*)

El cavall és l'espècie que ha proporcionat un menor nombre de restes. S'han identificat dues restes (0,86%): una molar inferior decidua que pertany a un individu juvenil i un os tarsal de l'extremitat posterior d'un adult. L'escassetat de restes, així com l'absència de marques de carnisseria o alteracions tafonòmiques diverses ens impedeix fer més valoracions sobre la presència i/o importància d'aquesta espècie al jaciment.

#### Senglar (*Sus scropha*)

El senglar està únicament representat amb una única resta recuperada. Es tracta d'un ullal pertanyent a un mascle adult de talla gran (fig. 13, 7), fet que ens permet documentar la seua presència en l'entorn del jaciment però limita qualsevol altre tipus d'avaluació.

#### Restes indeterminades

Les restes indeterminades també han sigut comptabilitzades i analitzades. La informació que aquest tipus de fragments ens pot donar, a pesar de no poder ser identificats taxonòmicament, és molt important sobretot si, com és el cas, les restes indeterminades suposen més de la meitat del total (57,53%). Així doncs, les restes indeterminades han sigut classificades en dos grups: macrofauna (bovins, equins i cérvol) i mesofauna (suids i ovicaprins). A més d'aquesta aproximació taxonòmica els ossos indeterminats també han sigut classificats anatòmicament (apendiculars, plans, fragments de mandíbula/maxil·lar, fragments de vèrtebres i restes indeterminables) (taula 17).

Tal com pot observar-se en la taula 17, 272 restes (86,90%) de les restes indeterminades pertanyen al grup de la mesofauna, mentre que sols 41 (13,09%) pertany a espècies de més grandària. Aquestes dades coincideixen amb les obtingudes per l'anàlisi taxonòmica on el conjunt d'ovicaprins i suids és majoritari. La no identificació de restes d'equins ens fa pensar que la major part de les restes de macrofauna pertanyen al bestiar boví, encara que no s'han de descartar algunes altres de cérvol. Anatòmicament s'observa que les restes apendiculars formen el conjunt majoritari no identificat, tant a nivell de macrofauna com de mesofauna. Aquesta dada ve a confirmar l'escassetat d'elements apendiculars d'alt contingut carni que s'observava en les espècies identificades i que reflecteix l'elevada fragmentació de la mostra. La migradesa

Taula 17. Distribució anatòmica i taxonòmica de les restes indeterminades de les Vinyes Velles.

	Macrofauna	Mesofauna	Total
Apendiculars	34	211	245
Os pla	4	20	24
Indeterminats	3	41	44
<b>Total</b>	<b>41</b>	<b>272</b>	<b>313</b>

d'elements procedents de l'esquelet axial (vèrtebres i/o costelles), tant entre les restes determinades com entre les indeterminades, pareix indicar que el processat carnisser dels animals no tingué lloc al jaciment. La carn sembla arribar ja desossada, com així ho indica l'absència de determinats elements anatòmics.

Entre les restes indeterminades no s'han detectat alteracions tafonòmiques d'origen animal. Les úniques alteracions detectades han sigut antròpiques: un fragment apendicular amb marques de foc (cremat) i dos ossos amb marques de carnisseria (incisió i osca, respectivament).

#### 4.2.4. *Valoració de la fauna*

El jaciment arqueològic de les Vinyes Velles ha proporcionat un conjunt faunístic d'època republicana i imperial en què s'aprecia un domini quasi absolut de les espècies domèstiques (89,22%) enfront de les silvestres (10,77%). Tot i així, aquests percentatges coincideixen amb els obtinguts en jaciments romans de cronologia similar (Iborra, 2017), com és el cas de la vil·la dels Alters a l'Ènova (80,54%-19,22%) (Sanchis, 2006) o de l'Almoina a Valentia (98,62%-1,37%). Aquesta circumstància podria estar motivada per l'escassetat d'ungulats silvestres en la zona o per factors de tipus sociocultural que no podem calibrar ara per ara en la seua justa mesura.

Un altre aspecte a tenir en compte és la poca incidència d'alteracions produïdes per l'acció de carnívors, fet que incideix positivament en la representació de la mostra, ja que cap espècie apareix sobrevalorada com a conseqüència de la conservació diferencial condicionada per carnisseres en atacar principalment els ossos menys resistents.

El bestiar ovicaprí suposa la majoria de les restes identificades (61,45%). Tanmateix, no sabem a ciència certa si aquesta ramera estaria formada principalment per ovelles o per cabres ja que les restes proporcionades per aquestes espècies han sigut molt escasses. En qualsevol cas, es tractaria d'un bestiar amb individus sacrificats entre el primer i el tercer any de vida. Açò indicaria una orientació vers una producció predominantment càrnia, encara que no es descarta l'aprofitament simultani de productes secundaris com la llet o la llana.

Per darrere del bestiar ovicaprí se situen el porcí i el boví respectivament, amb uns percentatges de restes molt semblants. La presència d'individus juvenils, així com l'absència de patologies en les restes de boví, sembla indicar una finalitat eminentment càrnia d'aquests tàxons.

L'escassetat de restes d'espècies silvestres relativitza la importància de la cacera. Tot i això, la presència de marques d'esquarterament entre les restes de cérvol ens indica que aquesta espècie, encara que de manera residual, era consumida. No s'han detectat restes de conill, o d'aus, espècies silvestres la presència de les quals sol ser freqüent en jaciments d'aquesta cronologia. Aquesta absència pot deure's a la poca importància que pareixen tenir les espècies silvestres o bé a aspectes metodològics relacionats amb el procés d'excavació.

## 5. CONCLUSIONS

L'excavació d'urgència de part del jaciment naquerà de les Vinyes Velles ha documentat unes poques estructures constructives i una sèrie d'abocadors situats plausiblement a l'exterior de la zona habitada, sobre el vessant d'un petit alter –com també l'anomena Montesinos (2002: 62-68)– a la vora del barranc de Nàquera. Aquest fet determina una visió esbiaixada del registre, limitat a dos conjunts ben contrastats, un ceràmic i un altre faunístic, molt barrejats des del punt de vista cronològic, però que ens ofereixen dades espacials sobre la delimitació de l'àrea de troballes. Amb gairebé total certesa la major part del jaciment està fora de la línia d'expropiació i, per tant, d'afecció de la carretera de circumval·lació de Nàquera. Només la prossecció de les recerques permetrà conèixer amb més detall les característiques de l'ocupació.

La revisió del conjunt ceràmic localitzat a les Vinyes Velles indica que la majoria hauria arribat des del segle I aC fins a finals del II dC, moment en què finalitza la producció de parets fines, la producció de TSG i la més prematura de les produccions africanes (TSA A), que també podria perdurar fins al segle III. La continuïtat de l'assentament estaria marcada per la connexió, l'accessibilitat i les bones comunicacions amb altres assentaments de la rodalia, sense deixar mai de representar un rol probablement secundari i perifèric en el marc de les relacions socioeconòmiques regionals.

Les dades ofertes per l'anàlisi faunística coincideixen a grans trets amb les de l'Almoina de Valentia. S'aprecia així una major importància del bestiar ovicaprí sobre el boví i porcí, tendència que va consolidant-se al llarg de l'època imperial i que determinarà una estratègia d'autoabastiment orientada a l'obtenció de carn (ovicaprins, porcs i vaques) i productes secundaris (ovicaprins), sense que els recursos generats per les espècies silvestres juguen un paper destacat. Al capdavall, ens trobem amb un jaciment situat sobre estrepes serrans que es romanitza a poc a poc, possiblement amb una economia especialitzada, autosuficient i amb elements domèstics en el registre material (abundant ceràmica de taula, eines d'os, *pondera*, etc.), sense que pugui parlar-se en sentit estricte d'una vil·la rústica a partir de les restes conegudes. L'escassetat manifesta de material constructiu pot apuntar l'ús de tècniques indígenes (tovots), l'esmerç de lloses de gres local o el desmantellament i espoli secular de les estructures arquitectòniques.

La proximitat de les vies de pas cap a l'interior i les explotacions contemporànies de pedra al voltant del Pi del Salt són suggerents, però fins ara no res ens indica que els gresos de la serra Calderona anaren més enllà dels que arriben al port de Saguntum des del Picaio. D'altra banda, a Valentia també s'identifica la calcària dolomítica de Saguntum (Aranegui, 1991). Comptat i debatut, la cronologia de les Vinyes Velles aniria des del segle I aC fins a finals del II dC o principis del III dC. Així i tot, el jaciment fou visitat esporàdicament fins al segle V de la nostra era.

#### AGRAÏMENTS

A Pilar Mas Hurtuna per les magnífiques il·lustracions; a María José Badenas Población per l'ajut en la lectura del grafit llatí; a Josep Lluís Pascual Benito pels consells en la identificació de la malacofauna marina; a Juan Martínez, Bayode Arosoye, Aderemi Anthony, Otas Agbonaye i Sitayeb Becherif, pel treball de camp.

#### BIBLIOGRAFIA

- AGUAROD, C. (1991): *Cerámica romana importada de cocina en la Tarraconense*. Institución Fernando el Católico, Saragossa.
- ALTUNA, J. (1980): "Historia de la domesticación animal en el País Vasco desde sus orígenes hasta la romanización". *Munibe Antropología, Arkeología*, 32, 1-2, p. 9-163.
- ARANEGUI, C. (ed.) (1991): *Saguntum y el mar*. Generalitat Valenciana, València.
- ARANEGUI, C. (2004): *Sagunto. Oppidum, emporio y municipio romano*. Bellaterra Arqueologia, Barcelona.
- ARANEGUI, C. i MANTILLA, A. (1987): "La producción de ánforas Dr. 2-4 de Sagunto". En *El Vi a l'antiguitat: economia, producció i comerç al Mediterrani occidental*, Badalona, p. 100-104.
- BARONE, R. (1976): *Anatomie comparée des mammifères domestiques*. Éditions Vigot.
- BELTRÁN, M. (1970): *Las ánforas romanas en España*. Institución Fernando el Católico, Saragossa.
- BELTRÁN, M. (1980): "El comercio del aceite en el valle del Ebro a finales de la República y comienzos del Imperio". En *Producción y comercio del aceite en la antigüedad*. Primer Congreso Internacional, Madrid, p. 187-224.
- BELTRÁN, M. (1990): *Guía de la cerámica romana*. Libros Pórtico, Saragossa.
- BERNI, P. (1998): *Las ánforas de aceite de la Bética y su presencia en la Cataluña Romana*. Publicacions de la Universitat de Barcelona, Barcelona.
- BOESSNECK, J. (1980): "Diferencias osteológicas entre las ovejas (*Ovis aries Linne*) y cabras (*Capra hircus Linne*)". En D. Brothwell i E. Higgs (eds.): *Ciencia en Arqueología*. Fondo de Cultura Económica, Madrid, p. 338-366.



- BOSCH GIMPERA, P. (1924): "Els problemes arqueològics de la província de Castelló". *Boletín de la Sociedad Castellonense de Cultura*, V, Castelló, p. 81-120.
- CISNEROS, F. (2002): "El vino en el hinterland del Portus de Saguntum (ss. I a.C.-I d.C.)". *Saguntum-PLAV*, 34, p. 127-136.
- COLL, J. (2005): "Hornos y producción de cerámica romana en la Comunidad Valenciana". En J. Coll i P. Espona (eds.): *Recientes investigaciones sobre producción cerámica en Hispania*. Amigos del Museo Nacional de Cerámica y Artes Suntuarias González Martí, València, p. 157-173.
- S.A. (2005): "Patrimoni, Canteras del Pi del Salt". *Nàquera, festes*, Ajuntament de Nàquera.
- COSTA, J.C. (2003): *Terra Sigillata sudgàlica num centro de consumo: Chaos Salgado. Santiago do Cacém (Mirobriga)*. Lisboa.
- DENIZ, E. i PAYNE, S. (1982): "Eruption and wear in the mandibular dentition as a guide to ageing Turkish Angora goats". En B. Wilson, C. Grigson i S. Payne (eds.): *Ageing and sexing animal bones from archaeological sites*. British Archaeological Reports, 109, p. 155-206.
- DONAT, J. (1959): "La Cova dels Estudiants (Nàquera-Valencia)". *Archivo de Prehistoria Levantina*, VIII, p. 203-211.
- DRIESCH, A.V.D. (1976): *A guide to the measurement of animal bones from Archaeological sites*. Peabody Museum Bulletins, Bulletin 1, Universitat de Harvard.
- ENGUIG, R. i ARANEGUI, C. (1977): *Taller de ànforas romanes de Oliva (Valencia)*. Servei d'Investigació Prehistòrica, Diputació de València (Serie de Trabajos Varios, 54), València.
- ESCRIVÀ, V. (1989): *Cerámica romana de Valentia. La Terra Sigillata Hispànica*. Ajuntament de València, València.
- ESCRIVÀ, V. (2014): "La ciudad romana de Edeta (Lliria, Valencia)". En M.H. Olcina Doménech (coord.): *Ciudades romanas valencianas: actas de las Jornadas sobre Ciudades Romanas Valencianas. Actualidad de la investigación historicoarqueológica. Ciutats Romanes Valencianes: actes de les Jornades sobre Ciutats Romanes Valencianes*. Museu Arqueològic d'Alacant, p. 123-142.
- ESCRIVÀ, V.; MARTÍNEZ, J. i VIDAL, X. (2001): "Edeta kai Leiria. La ciutat Romana d'Edeta de l'època romana a l'antiguitat tardana". *Lauro. Quaderns d'història i societat*, 9, p. 11-91.
- ETTLINGER, E.; HEDINGER, B.; HOFFMAN, B.; ROTH-RUBI, K.; KENRICK, P.M.; PUCCI, G.; SCHNEIDER, G.; VON SCHNURBEIN, S.; WELLS, C.M. i ZABEHLICKY, S. (2002): *Conspectus formarum terrae sigillatae Italico modo confectae*. Dr. Rudolf Habelt, Bonn.
- FERNÁNDEZ GARCÍA, M.I. (ed.) (1998): *Terra Sigillata Hispànica: estado actual de la investigación*. Jaén.
- FERNÁNDEZ IZQUIERDO, A. (1984): *Las ánforas romanas de Valentia y de su entorno marítimo*. Ajuntament de València, València.
- FOCK, J. (1966): *Metrische Untersuchungen an Metapodien einiger europäischer Rinderrassen*. Dissertation Tierarzt, Fakultät der Universität, München.
- FORTEA, M.J. (1999): *Senyors cristians, vassalls musulmans: Nàquera i els naquerans a les darreries del segle XV*. 7 i Mig, València.
- FLETCHER, D. i ALCÁCER, J. (1961): "El horno romano de Olocau". *Archivo de Prehistoria Levantina*, IX, p. 115-140.
- GARCÍA-GELABERT, M.P. (1999): "La villa rústica de Catarroja (Valencia): planteamiento de su funcionalidad". *Quaderns de Prehistòria i Arqueologia de Castelló*, 20, p. 253-266.
- GIL, F. i NAVARRO, A. (1997): *Toponimia rural de Nàquera*. Institut d'Estudis Comarcals del Camp de Túria, Benaguasil.
- GIL-MASCARELL, M. (1971): *Yacimientos ibéricos de la Región Valenciana: estudio de poblamiento*. Tesi Doctoral, Universitat de València.
- GISBERT, J.A. (1987): "La producció de vi al territori de Dianium durant l'alt imperi: el taller d'àmfores de la vil·la romana de l'Almadrava (Setla-Mirarrosa-Miraflor)". En *El Vi a l'antiguitat: economia, producció i comerç al Mediterrani occidental*, Badalona, p. 104-118.
- GÓMEZ, N.P. (1928): "Un 'hiatus' prehistòric en los poblados de altura levantinos". *Archivo de Prehistoria Levantina*, I, p. 113-160.
- GÓMEZ, N.P. (1929): "De paleotoponimia. Nàquera". *Cultura Valenciana*, Quaderns I i III, València.
- GOZALBES, M. (1999): *Los hallazgos monetarios del Grau Vell (Sagunt, València)*. Conselleria de Cultura, Educació i Ciència, València.
- GOUDINEAU, C. (1968): *Étude sur la céramique arétine lisse à la lumière des fouilles de l'EFR au Poggio Moscini, Bolsena*. Éditions de Boccard, Paris.

- GRANT, A. (1982): "The use of tooth wear as a guide to the age of domestic ungulates". En B. Wilson, C. Grigson i S. Payne (eds.): *Ageing and sexing animal bones from archaeological sites*. British Archaeological Reports, 109, p. 91-108.
- HAYES, J.W. (1972): *Late Roman pottery*. British School at Rome, Londres.
- HAYES, J.W. (1980): *A supplement to Late Roman pottery*. British School at Rome, Londres.
- HUGUET, E. (2016): *La ceràmica comuna de la ciutat romana de Valentia (segles II aE - III dE)*. Tesi doctoral, Universitat de València.
- IBORRA, P. (2017): "Arqueozoologia de época romana en el País Valencià". *Archaeofauna: International Journal of Archaeozoology*, 26, p. 23-38.
- IZQUIERDO, P. (1987): "Algunes observacions sobre l'ancoratge de 'Les Sorres' al delta del Riu Llobregat". En *El Vi a l'antiguitat: economia, producció i comerç al Mediterrani occidental*, Badalona, p. 133-139.
- JORDÁN, J.M.<sup>a</sup> (1981): *El Camp de Túria*. Institutió Alfons el Magnànim, València.
- KIESEWALTER, L. (1888): *Skelettmessungen am Pferden als Beitrag zur theoretischen Grundlage der Beurteilungslehre der Pferdes*. Dissertation Leipzig.
- KOUDELKA, F. (1885): "Das Verhältnis der *Ossa longa* zur Skeletthöhe bei den Säugetieren". *Verhandlungen Naturforschungs Vereins Brünn*, 24, p. 127-153.
- LEDO, A.C. (1991): *Las redes viarias en el Ager Saguntinus y en el Ager Edetanus*. Tesi de Llicenciatura, València.
- LEDO, A.C. (2005): *La calzada Arse/Saguntum-Celtiberia: estudio histórico-arqueológico*. Real Academia de Cultura Valenciana, València.
- LIESAU, C. (1998): "El Soto de Medinilla: Faunas de la Edad del Hierro en el Valle del Duero (Valladolid, España)". *Archaeofauna. International Journal of Archaeozoology*, 7, p. 11-210.
- LLUCH, E. (1926): "Algunes notes sobre l'Arqueologia en lo terme i poble de Nàquera". *Cultura Valenciana*, Quaderns III, p. 86 i IV, p. 124.
- LLUCH, E. (s.a.): *Los pasos naturales de la Sierra de Nàquera (o Calderona)*. Inèdit.
- LLUCH, E. (1944): "Unas notas sobre la toponimia del término de Nàquera". *Anales del Centro de Cultura Valenciana*, XII, 2<sup>a</sup> Época, 10, p. 222.
- LLUCH, E. (2002): *El señorío y baronía de Nàquera*. Ajuntament de Nàquera.
- LÓPEZ, M.D. (s.a.): *Informe e inventario arqueozoológico del yacimiento de La Almoína (Valencia)*. Campañas 9 y 10. Informe inèdit.
- LOPÉZ MULLOR, A. (2008): "Las cerámicas de paredes finas en la fachada mediterránea de la Península Ibérica y las Islas Baleares". En *Cerámicas romanas. Un estado de la cuestión*. Universitat de Cadis, p. 343-384.
- MARÍN, C. i RIBERA, A. (2000): "Las cerámicas de barniz negro de Valentia". En *La ceràmica de vernís negre dels segles II i I aC: Centres productors mediterranis i comercialització a la Península Ibèrica*. Museu de Mataró, p. 91-105.
- MARTÍN, A. (2005): *Food and drink in the Roman world*. En M.<sup>a</sup>I. Prudêncio i M.<sup>a</sup>I. Dias (eds.): *Understanding people through their pottery. Proceedings of the 7th European Meeting on Ancient Ceramics (EMAC'03)*. October 27-31, 2003, Lisboa.
- MARTÍN, G. (1963): "Terra sigillata de Liria". *Rivista di Studi Liguri*, 29, p. 83-98.
- MARTÍN, G. (1992): "Materiales romanos de las colecciones del Museo de Prehistoria de Valencia (antiguos fondos, I)". En *Estudios de arqueología ibérica y romana: homenaje a Enrique Pla Ballester*. Servei d'Investigació Prehistòrica, Diputació de València (Serie de Trabajos Varios, 89), València, p. 411-442.
- MARTÍN, G. i GIL-MASCARELL, M. (1969): "La romanización en el campo de Liria". *Saitabi. Revista de la Facultat de Geografia i Història*, 19, p. 23-54.
- MATA, C. i BONET, H. (1992): "La ceràmica ibérica: ensayo de tipología". En *Estudios de arqueología ibérica y romana: homenaje a Enrique Pla Ballester*. Servei d'Investigació Prehistòrica, Diputació de València (Serie de Trabajos Varios, 89), València, p. 117-173.
- MATEU Y LLOPIS, F. (1945-46): "Hallazgos monetarios (IV)". *Ampurias*, 7-8, p. 233-282.
- MATOLCSI, J. (1970a): "Historische Erforschung der Körpergröße des Rindes auf Grund von ungarischen Knochenmaterial". *Zeitschrift für Tierzüchtung und Züchtungsbiologie*, 87, 2, p. 89-137, Hamburg i Berlin.
- MATOLCSI, J. (1970b): "The fauna of four prehistoric settlements in northern Italy". *Atti del Museo Civico di Storia Naturale*, XXX, 1, 6, p. 65-121.
- MAYET, F. (1975): *Les céramiques à parois fines dans la péninsule ibérique*. Centre National de la Recherche Scientifique, Paris.

- MELCHOR, J.M. i BENEDITO, J. (2009): "Estudio de las cerámicas romanas de paredes finas de la excavación del solar de la Plaza de la Morería (Sagunto)". *Arse*, 43, p. 231-248.
- MEZQUIRIZ, M.Á. (1961): *Terra Sigillata Hispánica*. The William L. Bryant Foundation, València.
- MÍNGUEZ MORALES, J.A. (2005): "La cerámica de paredes finas". En M. Roca Roumens i M.ªI. Fernández García (eds.): *Introducción al estudio de la cerámica romana: una breve guía de referencia*. Servicio de publicaciones de la Universidad de Málaga, Málaga, p. 317-404.
- MIRÓ, J. (1988): *La producción de ánforas romanas en Catalunya. Un estudio sobre el comercio de vino de la Tarraconense (siglos I a.C. - I d.C.)*. British Archaeological Reports, 473, Oxford.
- MONTESINOS, J. (1991): *Terra sigillata en Saguntum y tierras valencianas*. Caja de Ahorros de Sagunto, València.
- MONTESINOS, J. (1998): *Comercialización de terra sigillata en Ilici (Elche. Comunidad Valenciana. España)*. Real Academia de Cultura Valenciana, València.
- MONTESINOS, J. (2002): "Las raíces de Nàquera". En J. Domínguez Rodrigo (coord.): *Las Edades de Nàquera. Reconstruir la memoria*. Ajuntament de Nàquera, p. 40-88.
- PASCUAL BUYÉ, I. (1989): "La cerámica de cocina de Sagunto. Desde la fundación hasta el cambio de Era". En *Homenatge a Chabret 1888-1988*. València, p. 93-143.
- PASCUAL, R. (1991): *Índex d'estampilles sobre àmfors catalanes*. Barcelona.
- PAYNE, S. (1973): "Kill-off patterns in sheep and goats: the mandibles from Asvan Kale". *Anatolian Studies*, XXIII, p. 281-303.
- PÉREZ MÍNGUEZ, R. (2006): *Aspectos del mundo rural romano en el territorio comprendido entre los ríos Turia y Palancia*. Servei d'Investigació Prehistòrica, Diputació de València (Serie de Trabajos Varios, 106), València.
- PÉREZ RIPOLL, M. (1990): "La ganadería y la caza en la Ereta del Pedregal (Navarrés, Valencia)". *Archivo de Prehistoria Levantina*, XX, p. 223-253.
- PÉREZ RIPOLL, M. i LÓPEZ, M.D. (2000): *Els talls en ossos prehistòrics i històrics*. En J.L. Pascual Benito (coord.): *El tall de la cultura*. Museu de Prehistòria de València, Diputació de València, p. 29-35.
- PINGARRÓN, E. (1981): *Estructuras de poblamiento rural romano entre los ríos Magro y Palancia*. Tesi de Llicenciatura, València.
- PITARCH, J.J. (1969): "El Puntal dels Moros (Nàquera, Valencia)". *Saguntum-PLAV*, 6, p. 77-84.
- PLA, E. (1975): "Nàquera". *Gran Enciclopedia de la Región Valenciana*, VII, València, p. 290.
- RIBERA, A. (coord.) (2013): *Manual de cerámica romana. Del mundo helenístico al Imperio Romano*. Museo Arqueológico Regional, Madrid.
- RIBERA, A. i MARÍN, C. (2004-2005): "Las cerámicas del nivel de destrucción de Valentia (75 a. C.) y el final de Azaila". *Kalathos. Revista del Seminario de Arqueología y Etnología Turolense*, 22-23, p. 271-300.
- RIBERA, A. i POVEDA, A. (1994): "La comercialización de la terra sigillata sudgálica en el País Valenciano". En *Actes du Congrès de Millau*. Société Française d'Étude de la Céramique Antique en Gaule, Marsella, p. 95-102.
- RIPOLLÈS, P.P. (1982): *La circulación monetaria en la Tarraconense Mediterránea*. Servei d'Investigació Prehistòrica, Diputació de València (Serie de Trabajos Varios, 77), València.
- ROCA, M. i FERNÁNDEZ GARCÍA, M.I. (coord.) (1999): *Terra Sigillata Hispánica: centros de fabricación y producciones altoimperiales*. Jaén.
- RUIZ, J.M. (2002): "El medio físico de Nàquera". En J. Domínguez Rodrigo (coord.): *Las Edades de Nàquera. Reconstruir la memoria*. Ajuntament de Nàquera, p. 16-39.
- SCHAAD, D. i GENIN, M. (dirs.) (2007): *La Graufesenque (Millau, Aveyron)*. 2 Volums, Bordeus.
- SÁNCHEZ FERNÁNDEZ, M.J. (1983): "Cerámica común romana del Portus Illicitanus". *Lucentum. Anales de la Universidad de Alicante*, 2, p. 285-318.
- SÁNCHEZ NAVARRETE, M. (1991): "El paso de Alcalá". *Nàquera, festes*. Ajuntament de Nàquera.
- SANCHIS, A. (2006): "Estudio zooarqueológico". En R. Albiach, i J.L. de Madaria (eds.): *La Villa de Cornelius: (L'Ènova, Valencia)*. València, p. 19-28.
- SCHMID, E. (1972): *Atlas of animal bones for Prehistorians, Archaeologists and Quaternary Geologists*. Elsevier Publishing Company, Amsterdam, Londres i Nova York.
- SCIALLANO, M. i SIBELLA, P. (1991): *Amphores: comment les identifier?* Édisud.
- SILVER, I.A. (1980): "La determinación de la edad en los animales domésticos". En D. Brothwell i E. Higgs (eds.): *Ciencia en Arqueología*. Fondo de Cultura Económica, Madrid, p. 289-309.
- VICENT CAVALLER, J. (1979): "Excavacions al santuari hispano-romà de Santa Bàrbara (La Vilavella, Castelló)". *Cuadernos de Arqueología y Prehistoria Castellonense*, 6, p. 181-221.

- TEICHERT, M. (1969): "Osteometrische Untersuchungen zur Berechnung der Widerristhöhe bei vor-und frühgeschichtlichen Schweinen. Habilitationsschrift (Halle Saale) 1966". *Kühn-Archiv*, 83, p. 237-292.
- TEICHERT, M. (1975): "Osteometrische Untersuchungen zur Berechnung der Widerristhöhe bei Schafen". En A.T. Clason (ed.): *Archaeozoological Studies. Archaeozoological Conference, 1974*. Groningen, p. 51-59.
- TCHERNIA, A. (1971): "Les amphores vinaires de Tarraconaise et leur exportation au début de l'Empire". *Archivo Español de Arqueología*, 44, p. 38-85.
- VEGAS, M. (1973): *Cerámica común romana del Mediterráneo occidental*. Instituto de Arqueología y Prehistoria, Universitat de Barcelona, Barcelona.